

2744

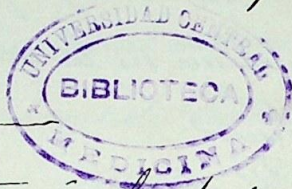
9114 Baños de Cunitis.

N. 8

83-3-A-N. 8

Informe acerca de la temporada oficial de 1887.

Parlevedra (V)  
Cunitis (22)  
ca 2944(3)



Por varias circunstancias ha de ser sobre en datos interesantes el informe que de los Baños de Cunitis elevo a esa Superioridad, sobre los acontecimientos más notables ocurridos, y sobre los trabajos y observaciones practicados en aquéllos durante la temporada oficial del corriente año. En primer lugar, una grave dolencia que puso a las puertas de la muerte al mayor de mis hijos, me impidió acudir al Establecimiento con la necesaria y bastante antelación para que antes de comenzar las tareas propias de la temporada, pudiese dedicarme con la debida holgura a estudios analíticos y detallados reconocimientos que serían de gran interés; así es, que mi llegada casi coincidió con tareas perentorias que no dejau tiempo más que para atenciones

del servicio; y cuando terminó la temporada, coincidió esta época con lluvias tan abundantes y persistentes, que fue imposible entonces ya pensar en emprender ningún trabajo, viéndome en la necesidad de suspenderlos hasta el año próximo.

Me limitaré, por tanto, á exponer el fruto de las observaciones recogidas en el curso de la temporada, y las mejoras y reformas que consideramos más indispensables.

### Observaciones meteorológicas.

La temperatura ha sufrido suaves oscilaciones, no ya sólo si se compara la de un día á otro, sino también la de las diferentes horas de un mismo día; y como la humedad atmosférica, según se desprende de los datos higrométricos, no es tan grande, fuera de algunos días de Setiembre, que pueda considerarse aquel clima como húmedo, ni le falta tampoco la necesidad para que sea suave y blando, se comprende que la atmósfera ofrezca la dulzura de un fresco tale

rable y húmedo que la hace por demás apacible.

La presión atmosférica temporal ha estado sometida a bruscas oscilaciones, manteniéndose a un muy parecida altura durante quince días enteros, y siendo preciso llegar a la última del mes de Setiembre, para encontrar descensos marcados de algunos milímetros.

Aun cuando en aquella latitud, y cerca de la costa suelen ser frecuentes las lluvias, es lo cierto que durante la temporada última fueron tan escasas como denotan los cuadros que acompañan a este informe, hasta los cuatro últimos días de Setiembre, durante los cuales se inició el temporal de aguas que continuaba todavía cuando abandoné el Establecimiento.

De suerte que, a juzgar por mis impresiones de esta temporada, viene a confirmarse el concepto formado ya del clima de aquella localidad, que lo presenta como templado, apacible y de mediana humedad atmosférica durante la temporada oficial.

Estado de los establecimientos. Hay tres que

se hallan en buenas condiciones. El llamado de la Virgen, que posee una instalación bastante completa con los necesarios medios de balneación e hidroterápicos. El de D. Manuel Castro, que tiene cómodos medios de balneación, aunque carece en absoluto de medios hidroterápicos. Y el de la Viuda de Barro, que, al menos en lo que respecta a medios balnearios, cuenta también con los precisos. En cuanto a los llamados de las Eras, se hallan en estado muy primitivo, pues sólo consisten en dos modestísimas piscinas.

Reformas. Los baños de la Virgen, que cuentan con un manantial de muy elevada temperatura (57 grados centígrados), necesitan, y así lo tengo ya indicado a los propietarios, la instalación de una estufa, para poder usar debidamente los baños de vapor que pueden tener aplicación frecuente en un alto grado de afección reumática y no pequeño de sífilíticos. Igualmente se hacen necesarios medios que faciliten el desprendimiento

rápido de los gases que las aguas llevan y que tie-  
nen tan provechosa aplicación en inhalaciones, para  
los catarros de las vías respiratorias que allí no dejan  
de ser frecuentes, ya de naturaleza simplemente cró-  
nica, ya como manifestación de herpesismo ó escro-  
fulismo secundarios.

Lo deseable es que tanto el establecimiento del  
Sr. Castro como el de la Sra. Viuda de Barreiro se pro-  
vean de medios hidroterápicos, para completar los bal-  
nearios de que hoy disponen. En el del Sr. Castro de-  
berá separarse un manantial fresco que más que  
sulfuroso parece sulfatado sódico, y que por su tem-  
peratura y por esta composición, debe tener aplicacio-  
nes especiales y distintas del agua de las demás  
fuentes.

Pero la reforma ó mejora de más perentoria  
necesidad es la de analizar todos estos manan-  
tales importantísimos por su abundancia y por  
su termalidad, así como por su composición.

se hallan en buenas condiciones. El Manadero de la Virgen, que posee una instalación bastante completa con los necesarios medios de balneación e hidroterápico. El de D. Manuel Castro, que tiene cómodos medios de balneación, aunque carece en absoluto de medios hidroterápicos. Y el de la Viuda de Barro, que, al menos en lo que respecta a medios balnearios, cuenta también con los precisos. En cuanto a los Manaderos de las Eras, se hallan en estado muy primitivo, pues sólo consisten en dos modestísimas piscinas.

Reformas. Los baños de la Virgen, que cuentan con un manantial de muy elevada temperatura (57 grados centígrados), necesitan, y así lo tengo ya indicado a los propietarios, la instalación de una estufa, para poder usar debidamente los baños de vapor que pueden tener aplicación frecuentísima allí donde acuden grandísimo número de reumáticos, y no pequeño de sifilíticos. Igualmente se necesitan medios que faciliten el desprendimiento

rápido de los gases que las aguas llevan y que tienen tan provechosa aplicación en inhalaciones, para los catarrros de las vías respiratorias que allí no dejan de ser frecuentes, ya de naturaleza simplemente crónica, ya como manifestación de herpesismo o' escrofulismo secundarios.

Lo deseable es que tanto el establecimiento del Sr. Castro como el de la Sra. Minda de Barreiro se provean de medios hidroterápicos, para completar los balnearios de que hoy disponen. En el del Sr. Castro deberá separarse un manantial fresco que más que sulfuroso parece sulfatado sódico, y que por su temperatura y por esta composición, debe tener aplicaciones especiales y distintas del agua de las demás fuentes.

Pero la reforma o' mejora de más perentoria necesidad es la de analizar todos estos manantiales importantes por su abundancia y por su termalidad, así como por su composición.

En efecto; analizadas estas aguas en 1837, así de  
que lo fueron por persona tan docta y competente como  
el Sr. Casares, y aunque en diferentes épocas después, dió  
rectificado aquel análisis, como han trascurrido ya  
estudiadas muchos años durante los cuales los progre-  
sos de la Química analítica han sido tan gran-  
des y notorios, no tiene duda que un nuevo análisis  
estaba llamado a derramar mucha luz, y buena  
una prueba de ello es que el referido del Sr. Casares,  
al que pudiéramos llamar vigente, puesto que des-  
pués de él no se ha hecho ningún otro, asigna co-  
mo componente fijo de estas aguas tan sólo cuatro  
sustancias, y no determina la cantidad y naturaleza  
de los gases que aquéllas llevan en disolución o en sus-  
pensión. En este sentido, tengo hechas recomendacio-  
nes a los propietarios, algunos de los cuales se unen  
tra propios a secundarlas, pero otros no; y espero que  
la temporada próxima llegue, para que si los ana-  
lisis no se han practicado, despertando la atención



de V. P. hacia este asunto, se logre compeler á los propietarios decidida y resueltamente á que dicho análisis se practique, puesto que sin él se hace de todo punto imposible el estudio razonado y verdaderamente científico de estas aguas, estudio que hasta ahora es casi empirico, pues á la verdad, para manejarlas como remedio, sólo se conocen de un modo exacto dos datos: su termalidad y su cualidad de sulfurosas, sin que se fije su potencia mineralizadora; y es elemental que para el debido manejo de toda sustancia medicamentosa debe conocerse ante todo á fondo sus propiedades físicas y su composición.

Consideraciones clínicas. Constantemente se observa el dominio extraordinario de los enfermos reumáticos entre los que concurren á Cuntis, y entre ellos nos ha llamado singularmente la atención el gran número de casos de reumatismo linfático, cuyas manifestaciones se hace con frecuencia difícil separar de las del escrofulismo, y el gran nú-

mero de lesiones graves consecutivas al reumatismo.  
Allí hemos visto, en efecto, multitud de sujetos que  
que mal alimentados y de temperamento linfático,  
siendo llegado a la plenitud de la vida y de sus fuer-  
zas, sin manifestación escrofulosa ninguna, eran  
acometidos de dolores reumáticos en los músculos o en  
las grandes articulaciones, que iban seguidos bien pro-  
to de serios trastornos articulares, vertebrales o medi-  
ulares, bien caracterizados por pertinaces tumefacciones  
articulares, ya por la deformidad de la columna verte-  
bral ya por mielitis o meningomielitis, en cuyos  
típicos casos con frecuencia venían acompañándose de  
paraplegias sordamente reveladas, y en todos ellos de  
trastornos y lesiones profundas y por desgracia fre-  
cuentes, que nos denunciaban que el reumatismo en  
aquella región produce a menudo estragos más  
hondos que sólo pueden explicarse teniendo en cuenta  
la extraordinaria humedad de aquel país, y la fal-  
ta de medios de defensa que sufren muchos de

habitantes contra las condiciones climatológicas de aquella zona. No nos ha parecido, en cambio, que el reumatismo produce trastornos en el centro circulatorio tan frecuentes como en otros países. Y en términos generales, la eficacia del remedio contra el reuma en todas sus formas, a juzgar, al menos, por el resultado obtenido en los enfermos que nos lo han comunicado, es por todo extremo lijero. Lo mismo en este reumatismo de carácter hinfático que en cualquiera otra forma, el uso de los baños ha sido inútil; pero nos ha parecido notar que sus beneficios han sido menos tangibles y rápidos en el reuma nervioso; y nos ha sorprendido, por el contrario, su benéfico influjo sobre el reuma antiguo, rebelde a otros tratamientos hidrominerales, y sobre aquel que ha determinado infartos articulares, derrame de las serosas propias de estas, y aun paraplegias de origen reumático.

Sobre las formas distintas de herpetismo y

escrofulismo, las hemos visto frecuentemente obrar en provecho, como denunciaban las cifras del cuadro estadístico; pero en honor a la verdad, hemos visto esta influencia favorable mucho menor marcada en las dermatosis secas y en las acompañadas de gran prurito; siendo, por el contrario, más útiles y sus efectos más rápidos cuando se trataba de dermatosis húmedas así escrofulosas como herpéticas, que hemos visto en muy pocos días apagarse rápidamente acabando la dermatitis y desapareciendo las lesiones anatómicas que la acompañaban.

No nos ha parecido ser tan clara la acción tónica de estas aguas contra el escrofulismo, la clorosis y la anemias, sin duda porque falta un elemento importante de curación, cual es el agua sulfurosa fresca que con procedimientos hidroterápicos adecuados sería un poderoso auxiliar del agua bebida.

En cambio, si dudamos que las aguas sulfurosas en general y las de Cuatis en particu-

lar, puedan obrar directamente sobre la sífilis en cuanto ésta tiene de intoxicación, no cabe duda que obra muy favorablemente sobre sus manifestaciones secundarias y terciarias; y así, los dolores osteo-cópor, las placas mucosas, las roseolas, los ectimas y aun alguna lesión nerviosa central, las hemorroides, singularmente las primeras, ceder, calmarse y aun desaparecer con el uso más o' menos reiterado de estos baños y aguas.

Las parálisis no nos han proporcionado casos notables y frecuentes de curaciones, o' por lo menos de mejorías tan rápidas y expresivas que nos den una gran confianza cuando son aquéllas centrales; pero cuando son periféricas o' reumáticas, sin que las lesiones medulares o' de sus membranas sean profundas, encuentran excelente medio, no ya sólo paliativo, sino curativo, según hemos podido observar, más que en los enfermos que se nos presentaban por primera vez este año, en aque-

Los otros que habiendo venido en épocas anteriores y haciéndonos la historia de sus padecimientos, nos revelaban mejorías acentuadísimas y aun curaciones radicales.

Por último, los procesos que también han llamado la atención por el favorable resultado que con las aguas obtenían en su tratamiento, han sido las metritis y singularmente las catarrales y granuladas.

### Casos clínicos.

N. N., de cuarenta y seis años de edad, sano y quince nervioso, casado, labrador, padecía reuma desde dos meses antes con tumefacción de todas las grandes articulaciones, siendo tan difícil los movimientos, que con dos muletas se arrastraba peserosamente. Ouce baños a 36 grados centígrados y de 30 minutos de duración le bastaron para volver sin muletas, ayudando con seguridad y llevando ligeras tumefacciones articulares.

Don N. N., de treinta y tres años de edad, linfático nervioso, pianista, habia sufrido dos meses antes un acceso de reuma poliar-ticular agudo que le produjo profunda ausencia, llegando al establecimiento en este estado general con dolores articulares que dificultaban grandemente los movimientos. Comió baños primero tibios de 34 grados centígrados de 10 minutos de duración que se prolongaron poco á poco, aumentando lentamente su temperatura, al tiempo mismo que las fuerzas se levantaban y el apetito se despertó, llegando, al cabo de quince días de este tratamiento, á encontrarse bastante fuerte y entonado y bastante libre de molestias para dar largos paseos.

N. N., casado, de cuarenta y seis años de edad, de temperamento sanguíneo, sin antecedentes sífilíticos, que ha presentado varias veces manifestaciones herpéticas de diferentes formas, sufría des-

de hácia tres meses psoriasis en las plantas de los  
pies y en las palmas de las manos, que no había sido  
modificada con el uso de los arsenicales, y que  
tomando baños a 30 grados centígrados y agua en  
bebida, se vió en pocos dias libre de su erupción, que no  
sabemos hasta qué punto habrá sido curada; pero  
que de todos modos constituye un caso curioso de la  
acción decididamente favorable, aunque no sea muy  
frecuente, de este medio balneario sobre una mani-  
festación herpética seca y escamosa?

N. N., de 45 años de edad, nerviosa, casa-  
da, labradora, padece hace años una meningorri-  
tis que ha producido parálisis de los cuatro miem-  
bros, y que no ha sido tratada con más remedio que  
con el de estos baños, porque la escasez de recursos de  
la enferma no se lo permitían, y logró, aunque len-  
to, despertar de la motilidad, cuya mejoría se acu-  
tuó durante la última temporada, empleando a  
lo largo de la columna vertebral docenas de lavas



redonda pequeña a la temperatura de 40 grados centí-  
grados hasta producir la rubicundez de la piel, y baños  
generales a 37 grados centígrados de quince minutos  
de duración.

N. N., de 34 años de edad, sanguínea, casa-  
da, labradora, ofrecia la particularidad de una ar-  
tritis reumática crónica en la rodilla derecha, cuya  
tumoración aumentaba periódicamente cada doce  
días, sin que sepamos la causa de esta intermitencia,  
pero cuyo carácter intermitente pudimos comprobar  
dos veces de una manera indudable.

N. N., de 17 años de edad, sanguíneo lín-  
fático, soltero, de oficio sastre, presenta desde hace  
algunos meses una gran tumoración difusa de co-  
lor normal, ligeramente pastosa y nada dolorosa al  
tacto, cuyo diagnóstico nos pareció difícil, sospechan-  
do que se trataba de un lipoma que no habia difi-  
cultado las funciones de los músculos ni vértebras  
cervicales, y en cuyo enfermo, el uso de duchas en for-

ma de regadera aplicadas sobre el tumor, á la temperatura de 36 grados centígrados y baños á la misma temperatura, de 30 á 40 minutos de duración, lograron una marcada resolución del tumor, cuyo volumen disminuyó de un modo notable.

J. N. N., de 36 años de edad, linfático, soltero, jornalero, padece bastante años há, sin antecedentes sífilíticos, reuma poliartricular y fibroso, que por último se localizó en la rodilla derecha, dejando artritis crónica, y, probablemente, á consecuencia de periartritis reumática, caries de la tibia, cuyas lesiones mejoraron en muy pocos días, disminuyendo la tumefacción artroítica y la supuración, usando el agua en bebida, en inyecciones á lo largo del trayecto fistuloso y en baños á 36 grados centígrados.

J. N. N., de 50 años de edad, casado, sanguíneo, labrador, sin antecedentes diatésicos manifiestos, acusa desde la convalecencia de una enfermedad, grave del pecho, cuya naturaleza no fuimos precisos, pero que

á juzgar por los datos suministrados por el enfermo, debió ser una pulmonía por autoinfección tífica, una inflamación de la rodilla, quizás purulenta, que con el uso de duchas y baños no muy calientes tomados en Julio y después en Setiembre, se resolvió hasta el punto de que el enfermo que llegó tan entorpecido en sus movimientos, que era transportado en una silla desde su casa al baño, cuando llegó al Establecimiento, pudo, en los últimos días de su segunda estancia, ir solo, subiendo y bajando numerosas escaleras sin más apoyo que el de su bastón.

J. N. N., de 30 años de edad, nervioso, soltero, propietario, padeció años atrás una infección sífilítica que dejó en pos, apesar del tratamiento específico prolongado, una paraplegia rebelde á varios otros tratamientos, y que vió ceder, quedando reducida á la paraparesia que hoy sufre con parálisis del esfínter de la vejiga, sin más medio terapéutico que el empleo de duchas calientes á 40 ó 42 grados centígrados sobre la región

lumbal y á lo largo de los miembros inferiores.

J. N., de 37 años de edad, linfático nervioso, casado, impresor. Después de haber sufrido una infección sífilítica con manifestaciones secundarias, sintió, hace nueve años, después de una contrariedad, hemiparesia que obedeció algo bajo la acción de las corrientes eléctricas; pero cuya mejoría se acentuó sobre todo desde que el año pasado acudió á estos baños, usando, como el presente, duchas cortas calientes en los miembros paréticos, y baños generales más largos y menos calientes.

Cito estos casos, haciendo la única historia, porque siendo notables por lo salientes y bien caracterizados, contribuyen á definir la acción terapéutica de estas aguas.

# Observaciones meteorológicas.

## Mes de Julio.

Día	Temperatura			Baróm. <sup>o</sup>	Higróm. <sup>o</sup>	Anemí. <sup>o</sup>	Cielo	Viento	Observac. <sup>o</sup>
	máxima	Minima	Media						
1	27	"	"	"	"	"	"	"	
2	29	"	"	"	"	"	"	"	
3	22	"	"	"	"	"	"	"	
4	"	"	"	"	"	"	"	"	
5	"	"	"	"	"	"	"	"	
6	"	"	"	"	"	"	"	"	
7	27	15	21	759	"	"	dep. <sup>o</sup>	E.	
8	29	14	21	759	"	"	ciumul.	E.	
9	22	16	19	762	"	"	dep. <sup>o</sup>	S. E.	
10	26	"	"	763	"	"	neblado	N. E.	
11	"	"	"	760	"	"	dep. <sup>o</sup>	"	
12	"	"	"	"	"	"	nebl. <sup>o</sup>	N. E.	
13	27	12	19	760	"	"	id.	N. E.	
14	22	14	18	"	"	"	dep. <sup>o</sup>	N.	
15	24	12	18	762	"	"	id.	S. E.	
16	26	14	20	"	"	"	ciumul.	N. E.	
17	"	"	"	"	"	"	id.	"	
18	27	"	20	761	"	"	id.	N. E.	
19	22	10	16	763	"	"	dep. <sup>o</sup>	N.	
20	21	10	15	760	"	"	id.	N. O.	
21	22	19	12	760	"	"	id.	O.	
22	29	11	17	760	"	"	id.	S. O.	
23	28	14	21	760	"	"	id.	N. O.	
24	28	16	22	760	"	"	nebl. <sup>o</sup>	N. O.	
25	"	"	"	760	"	"	id.	S. O.	
26	"	"	"	760	"	2mit. <sup>o</sup>	id.	S. O.	
27	22	18	20	760	"	"	id.	S. O.	
28	"	"	"	762	"	"	id.	"	
29	24	17	21	762	32	"	id.	N. O.	
30	24	17	21	760	40	"	ciumul.	N. O.	
31	26	16	21	760	31	"	Cirrus	N.	

# Mes de Agosto

Dias	Temperatura			Barométr.	Higrométr.	Pluvial	Cielo	Viento	Observaciones
	Máxima	Mínima	Media						
1	22	16	20	760	21	"	deps <sup>do</sup>	S. O.	
2	27	16	22	760	21	"	id	N.	
3	"	"	"	"	"	"	"	"	
4	20	16	20	759	41	"	deps <sup>do</sup>	N. E.	
5	26	17	22	"	50	"	neblina	S.	
6	"	"	"	"	"	"	"	"	
7	20	20	25	759	40	"	id	N. O.	
8	"	"	"	"	"	"	"	"	
9	21	26	28	760	52	"	Cumulus	O.	
10	22	22	27	759	50	"	deps <sup>do</sup>	N. E.	
11	22	22	27	758	5	"	nebl <sup>do</sup>	N. O.	
12	27	18	25	758	1	"	Cum <sup>do</sup>	N.	
13	25	15	20	758	52	"	id	N.	
14	25	15	20	757	52	"	id	N.	
15	25	16	22	756	62	"	"	"	
16	22	16	19	760	52	"	deps <sup>do</sup>	N. O.	
17	21	14	18	760	51	"	id	N. O.	
18	20	11	16	762	50	"	id	N. O.	
19	21	11	16	760	59	"	id	N. N. O.	
20	23	14	1	769	51	"	Cirrus	N.	
21	24	14	9	758	50	"	deps <sup>do</sup>	S. O.	
22	26	14	20	758	46	"	id	S. O.	
23	24	12	18	758	54	"	id	O.	
24	23	11	19	759	52	"	id	S. O.	
25	25	7	21	758	70	"	nebl <sup>do</sup>	N. O.	
26	25	14	20	758	63	"	id	S. O.	
27	25	15	20	757	"	"	"	"	
28	22	17	20	758	70	"	id	S. O.	
29	22	17	20	760	72	2 mil <sup>do</sup>	id	S. O.	
30	23	17	20	760	63	"	deps <sup>do</sup>	O.	
31	22	14	18	760	54	"	Cum <sup>do</sup>	N. O.	

# Mes de Setiembre.

Dias	Temperatura			Barom <sup>o</sup>	Higrom <sup>o</sup>	Pluvium <sup>o</sup>	Cielo	Viento	Observ <sup>o</sup>
	maxima	minima	Media						
1	21	9	15	760	71	"	sub <sup>do</sup>	S. O.	
2	"	"	"	"	"	"	"	"	
3	21	10	16	760	60	"	desp <sup>do</sup>	O.	
4	"	"	"	"	"	"	sub <sup>do</sup>	S. O.	
5	22	10	16	759	64	"	Cum <sup>o</sup>	No.	
6	22	18	22	761	72	3 mil <sup>o</sup>	sub <sup>do</sup>	S. O.	
7	22	12	17	760	70	"	desp.	No.	
8	21	11	16	761	59	"	id	No. E.	
9	20	9	15	762	62	"	Cirrus	No. E.	
10	"	"	"	761	"	"	desp.	No. E.	
11	21	18	20	760	59	"	id	No. E.	
12	22	12	17	759	69	"	id	No. E.	
13	22	12	17	759	69	"	id	No. O.	
14	19	12	16	760	67	"	id	No. E.	
15	18	9	14	760	64	"	id	S. E.	
16	19	7	13	760	64	"	cumulus	S. E.	Calma exagerada
17	22	10	16	760	70	"	id	No. E.	
18	"	"	"	"	"	"	"	"	
19	"	"	"	762	"	"	"	"	Viento suelta
20	"	"	"	760	"	"	Cum <sup>o</sup>	No. No. O.	
21	21	12	18	757	60	"	desp.	No. O.	Viento fuerte
22	"	"	"	756	"	"	id	No. E.	
23	23	16	20	759	64	"	Cum <sup>o</sup>	No. E.	Formida
24	21	14	18	760	64	"	desp.	No. E.	id
25	22	18	20	759	62	"	sub.	No. E.	Viento fuerte
26	22	9	16	758	54	"	Nimbus	No. E.	id
27	19	9	14	758	64	"	sub <sup>do</sup>	No.	Aluvia muy poca
28	16	12	14	756	80	"	id	S.	Aluvia bastante
29	14	11	13	754	64	"	id	S. E.	Aluvia rep <sup>ca</sup> costas
30	"	"	"	754	64	"	id	S. E.	id id

# Resumen

## de las Observaciones meteorológicas

	Julio	Agosto	Setbre	Temporada
Temperatura mayor	32°	32°	24°	32°
idem menor	10°	11°	7°	7°
idem máxima media	24°	26°	21°	24°
idem mínima media	13°	16°	12°	14°
idem media	19°	21°	17°	19°
Presión atmosférica mayor	762 mil.	762 mil.	762 mil.	762 mil.
idem menor	759 "	756 "	754 "	754 "
idem media	760 "	759 "	755 "	758 "
Humedad mayor	40	72	80	80
idem menor	21	21	50	21
idem media	24	52	69	49
Días nublados	11	12	15	29
idem despejados	10	12	12	28
idem lluvias	"	1	4	5
Vientos N. O.	6	11	3	20
Vientos N. E.	8	2	13	20
Vientos S. E.	2	"	4	6
Vientos S. O.	4	8	2	14

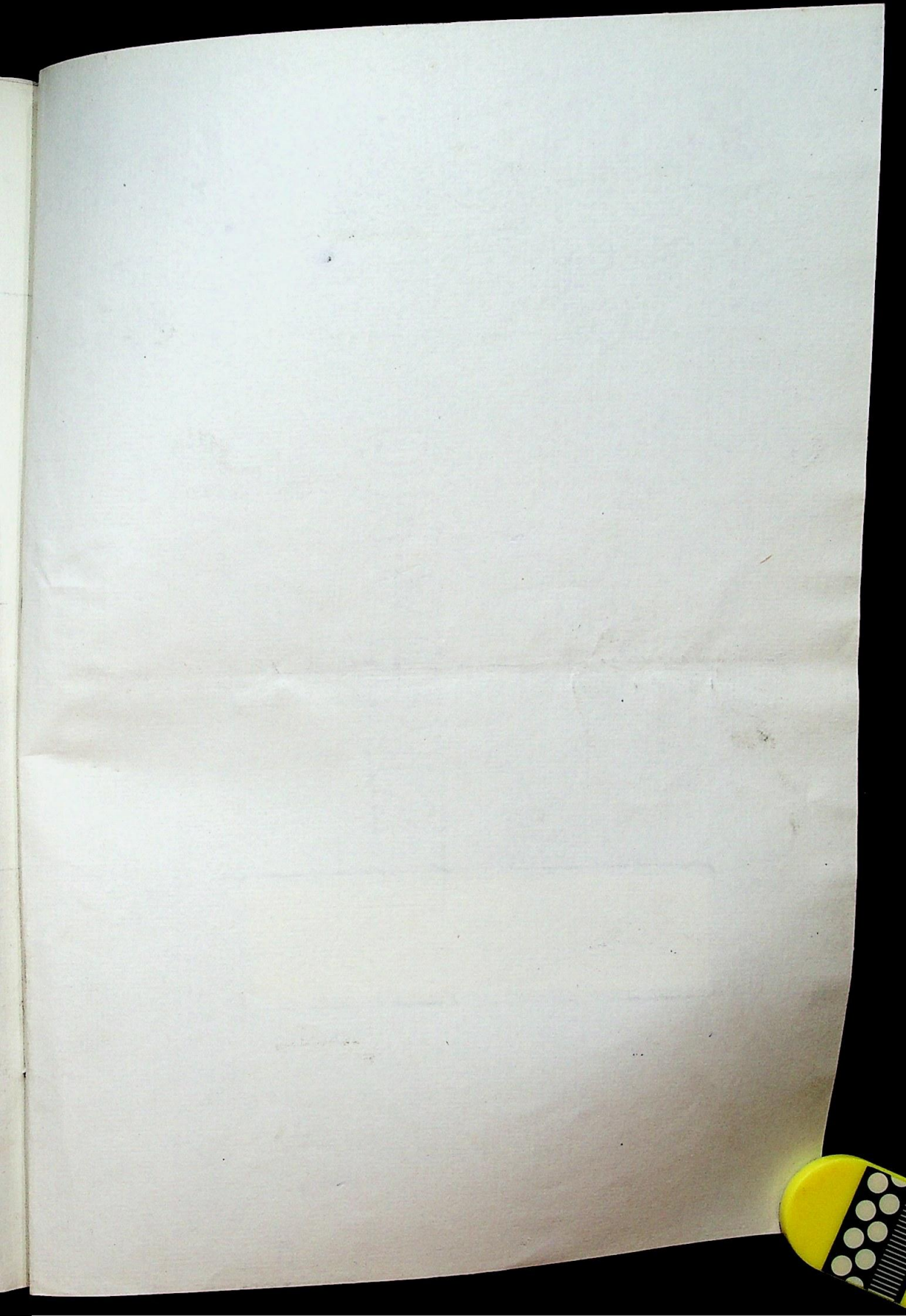


Granada 21 de Diciembre de 1887

El Médico Director,  
Dalmiro Luerde

*[Handwritten signature]*





# Establecimientos de aguas minerales medicinales de Simkís

## Provincia de Paracutza

Estado de las enfermas concurrentes a los mineros: Año de 1887

Provincia	Comandados	Resididos	De faja	Sobres	Totales	Observaciones
Paracutza	398	172	17	158	745	745 enfermas que
Cosumbra	471	205	3	120	801	Landanum necesario
Marabid	56	"	"	"	56	atq, son aquellas que
Cherise	20	19	2	1	42	min. res. fajas de
Geon	14	"	"	"	14	atendidas por fajas
Palmarid	6	"	"	"	6	de un solo at. fajas de
Hugo	5	2	"	1	8	fajas por concepto
Alvora	2	"	"	"	2	de los honorarios de
Atenas	1	"	"	"	1	medica-director y
Matamoros	3	"	"	"	3	muchas veces fajas
Cacal	2	"	"	"	2	pero el valor de las
Coahuila	1	"	"	"	1	servicio aludado
Agropono	1	"	"	"	1	quiescen
Companon	1	"	"	"	1	
Sancti	3	"	"	"	3	
Estrelo	1	"	"	"	1	
Harmona	1	"	"	"	1	
America	6	"	"	"	6	
Paraguay	3	"	"	"	3	
Francis	2	"	"	"	2	
Sumas	2971	400	22	279	1699	

Simkís a 2 de Octubre del 1887

7 1/2

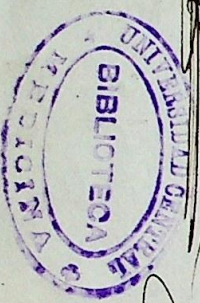


Conferencia:

Medicina-director

Alvoro dueña

*[Handwritten signature]*



2744 8

*Establecimiento de Aguas minerales de Guacho.*  
*Provincia de Burgos.*  
*Estado de los enfermos concurrentes al mismo.*

<i>Enfermedades.</i>	<i>Curados.</i>	<i>Aliviados.</i>	<i>Sin resultado.</i>	<i>Total.</i>	<i>Observaciones.</i>
+ <i>Herpeticismo.</i>	4	28	"	49	
<i>Eczema.</i>	1	6	"	7	
<i>Acné.</i>	2	4	"	6	
<i>Purpigo.</i>	"	5	"	5	
+ <i>Escrofuloides.</i>	4	1	"	5	
+ <i>Sifilides.</i>	"	3	"	3	
<i>Eritema de la nariz.</i>	"	3	"	3	
<i>Elefantiasis.</i>	"	3	"	3	
+ <i>Pelagra.</i>	"	2	"	2	
<i>Lentigo.</i>	"	2	"	2	
<i>Impetigo.</i>	"	1	"	1	
<i>Puntigo.</i>	"	1	"	1	
<i>Pitiriasis.</i>	"	1	"	1	
<i>Leña pelada.</i>	"	1	"	1	
<i>Leña farosa.</i>	1	"	"	1	
+ <i>Reumatismo.</i>	"	11	"	11	
+ <i>Escrofulismo.</i>	"	4	"	4	
+ <i>Grisipela.</i>	2	4	"	6	
+ <i>Metritis.</i>	"	4	2	6	
+ <i>Ulceras escrofulosas.</i>	"	3	"	3	
+ <i>Ulceras atónicas.</i>	"	2	"	2	
+ <i>Úlcera sifilítica.</i>	"	1	"	1	
<i>Catarro nasal crónico.</i>	"	6	"	6	
<i>Prolongación de la úvula.</i>	"	2	"	2	
<i>Amigdalitis crónica.</i>	"	9	"	9	
+ <i>Faringitis sifilítica.</i>	"	1	"	1	

Enfermedades.	Curados.	Atendidos.	En resultado Total.	Observaciones.
Faringitis herpética.	"	6	"	6
Faringitis granulosa.	2	4	"	9
Faringitis ulcerosa.	2	3	"	5
Faringo-laringitis simple.	"	10	"	10
Laringitis simple.	2	12	"	14
Laringitis herpética.	"	1	"	1
Bronquitis.	"	16	"	16
Asma.	"	2	"	2
Expiración pulmonar.	"	3	"	3
Tuberculosis pulmonar.	"	1	"	1
Exstisis crónica.	"	1	"	1
Prostatitis.	"	1	"	1
Dyspepsia gástrica atónica.	"	3	"	3
Dyspepsia gástrica flatulenta.	"	2	"	2
Reparosis.	"	1	"	1
Reparitis ciliar herpética.	2	1	"	3
Reparitis ciliar microfulosa.	1	1	"	2
Neuralgia craneal.	"	2	"	2
— Herpesiforme.	"	3	1	4
Dorsal.	"	3	"	3
Abceso en la axila ingota.	"	1	"	1
Total.	23	208	3	231



El Médico-director interno.

Fernán de la Hoz.

2444  
8

Establecimiento de Aguas minerales de Guacho.  
Provincia de Burgos.

Estado de los enfermos concurrentes al mismo.

Procedencia.	Enfermos de la clase acomodada.	Id de la clase pobre.	Id de la clase de tropa.	Total.	Observaciones.
Provincia de Burgos.	153	5	"	158	/
Id de Logroño.	18	"	"	18	
Id de Alava.	14	"	"	14	
Id de Madrid.	13	"	"	13	
Id de Valladolid.	3	"	"	3	
Id de Navarra.	2	"	"	2	
Id de San Sebastian.	2	"	"	2	
Id de Palencia.	1	"	"	1	
Id de Zamora.	1	"	"	1	
	187	5	"	192	

El Médico-director interino  
F. Ferrer de la Motina



Estadamento de aguas minero-medicinales de Guantánamo, provincia de Pinar del Río.

Temporada oficial del 1887

Estado de los enfermos concurrentes al minero.

		Aliviados	Curados	sin resultado	Reconvalecidos	Aggravados	Totales
1 <sup>er</sup> grupo: <i>Neumalías de asimilación.</i> <i>Principales inmediatos.</i>	Neumalías de asimilación	979	"	23	192	"	594
	Principales inmediatos	34	"	3	24	"	61
	Articular	31	"	3	29	"	63
	Muscular	26	"	2	20	1	49
	Nervioso	13	"	3	5	"	21
	Mudoso	10	"	8	90	"	200
	Simpático	6	"	2	7	"	15
	Visceral (cátticas)	4	"	2	"	"	6
	Tristitidos	5	"	1	5	"	11
	Tónica regular	6	"	1	2	"	9
	Trónica irregular	4	"	3	3	"	10
	Primitivo	2	"	2	5	"	9
	Reumático	2	"	2	24	"	28
	Reumático	19	"	8	4	"	31
	Reumático	2	"	8	1	"	11
2 <sup>o</sup> grupo: <i>Neumalías de asimilación.</i> <i>Principales indeterminados.</i>	Neumalías de asimilación	21	"	"	2	"	23
	Principales indeterminados	4	"	"	"	"	4
	Articular	3	"	"	2	"	5
	Muscular	2	"	"	"	"	2
	Nervioso	1	"	"	"	"	1
	Mudoso	1	"	"	"	"	1
	Simpático	1	"	"	"	"	1
	Visceral (cátticas)	1	"	"	"	"	1
	Tristitidos	1	"	"	"	"	1
	Tónica regular	1	"	"	"	"	1
	Trónica irregular	1	"	"	"	"	1
	Primitivo	1	"	"	"	"	1
	Reumático	1	"	"	"	"	1
	Reumático	1	"	"	"	"	1
	3 <sup>er</sup> grupo: <i>Neumalías de asimilación.</i> <i>Principales por inoculación.</i>	Neumalías de asimilación	32	"	10	48	"
Principales por inoculación		17	"	5	20	"	42
Articular		6	"	1	2	"	9
Muscular		1	"	"	"	"	1
Nervioso		1	"	"	"	"	1
Mudoso		1	"	"	"	"	1
Simpático		1	"	"	"	"	1
Visceral (cátticas)		1	"	"	"	"	1
Tristitidos		1	"	"	"	"	1
Tónica regular		1	"	"	"	"	1
Trónica irregular		1	"	"	"	"	1
Primitivo		1	"	"	"	"	1
Reumático		1	"	"	"	"	1
Reumático		1	"	"	"	"	1
4 <sup>o</sup> grupo: <i>Neumalías histológicas.</i>		Neumalías histológicas	2	"	2	3	"
	Principales histológicas	4	"	2	4	"	10
	Articular	1	"	"	5	"	6
	Muscular	5	"	"	8	"	13
	Nervioso	2	"	"	"	"	2
	Mudoso	2	"	"	"	"	2
	Simpático	2	"	"	"	"	2
	Visceral (cátticas)	2	"	"	"	"	2
	Tristitidos	2	"	"	"	"	2
	Tónica regular	2	"	"	"	"	2
	Trónica irregular	2	"	"	"	"	2
	Primitivo	2	"	"	"	"	2
	Reumático	2	"	"	"	"	2
	Reumático	2	"	"	"	"	2
	5 <sup>o</sup> grupo: <i>Neumalías localizadas en el</i> <i>aparato articular y aparatos.</i>	Neumalías localizadas en el aparato articular y aparatos	31	"	5	19	"
Principales localizadas en el aparato articular y aparatos		7	"	2	7	"	16
Articular		2	"	1	4	"	6
Muscular		1	"	"	"	"	1
Nervioso		1	"	"	"	"	1
Mudoso		1	"	"	"	"	1
Simpático		1	"	"	"	"	1
Visceral (cátticas)		1	"	"	"	"	1
Tristitidos		1	"	"	"	"	1
Tónica regular		1	"	"	"	"	1
Trónica irregular		1	"	"	"	"	1
Primitivo		1	"	"	"	"	1
Reumático		1	"	"	"	"	1
Reumático		1	"	"	"	"	1
6 <sup>o</sup> grupo: <i>Neumalías localizadas en el</i> <i>aparato respiratorio y aparatos.</i>		Neumalías localizadas en el aparato respiratorio y aparatos	22	"	13	24	"
	Principales localizadas en el aparato respiratorio y aparatos	2	"	"	"	"	2
	Articular	2	"	"	"	"	2
	Muscular	2	"	"	"	"	2
	Nervioso	2	"	"	"	"	2
	Mudoso	2	"	"	"	"	2
	Simpático	2	"	"	"	"	2
	Visceral (cátticas)	2	"	"	"	"	2
	Tristitidos	2	"	"	"	"	2
	Tónica regular	2	"	"	"	"	2
	Trónica irregular	2	"	"	"	"	2
	Primitivo	2	"	"	"	"	2
	Reumático	2	"	"	"	"	2
	Reumático	2	"	"	"	"	2
	7 <sup>o</sup> grupo: <i>Neumalías localizadas en el</i> <i>aparato circulatorio y aparatos.</i>	Neumalías localizadas en el aparato circulatorio y aparatos	22	"	13	24	"
Principales localizadas en el aparato circulatorio y aparatos		2	"	"	"	"	2
Articular		2	"	"	"	"	2
Muscular		2	"	"	"	"	2
Nervioso		2	"	"	"	"	2
Mudoso		2	"	"	"	"	2
Simpático		2	"	"	"	"	2
Visceral (cátticas)		2	"	"	"	"	2
Tristitidos		2	"	"	"	"	2
Tónica regular		2	"	"	"	"	2
Trónica irregular		2	"	"	"	"	2
Primitivo		2	"	"	"	"	2
Reumático		2	"	"	"	"	2
Reumático		2	"	"	"	"	2
8 <sup>o</sup> grupo: <i>Neumalías localizadas en el</i> <i>aparato digestivo y aparatos.</i>		Neumalías localizadas en el aparato digestivo y aparatos	22	"	13	24	"
	Principales localizadas en el aparato digestivo y aparatos	2	"	"	"	"	2
	Articular	2	"	"	"	"	2
	Muscular	2	"	"	"	"	2
	Nervioso	2	"	"	"	"	2
	Mudoso	2	"	"	"	"	2
	Simpático	2	"	"	"	"	2
	Visceral (cátticas)	2	"	"	"	"	2
	Tristitidos	2	"	"	"	"	2
	Tónica regular	2	"	"	"	"	2
	Trónica irregular	2	"	"	"	"	2
	Primitivo	2	"	"	"	"	2
	Reumático	2	"	"	"	"	2
	Reumático	2	"	"	"	"	2
	Totales	926	"	109	592	3	1693

Guantánamo 31 de Diciembre de 1887

Al Sr. Director

Manuel Ruvalcaba



X-53-241353-8



BIBLIOTECA U.C.M.



5308038895