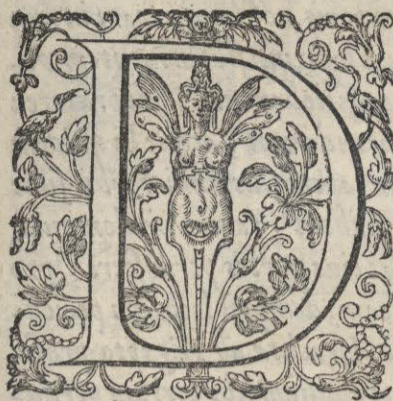


BENEDICTI ARIAE MONTANI

HISPALENSIS IN LIBRUM CHALEB, SIVE DE
TERRÆ PROMISSÆ PARTITIONE, AD CHRIS-
TIANOS LECTORES, PRÆFATIO.



DESCRIPTIONEM terræ Chanaanæorum, quæ terra, postea, veteribus incolis ex ea expulsis, atque Israëlitis in locum illorum substitutis, ad nostram usque ætatem Terra sancta appellata est, in suas partes, hoc est, in proprias singularum Israëlitis tribuum regiones diuisam, & ex sacris petitis historiis, atque adeo ad ipsius regionis exemplar in ipsa Syria accuratè descriptum, expressam vobis exhibemus. Quo quidem labore nostro, sacra scriptura studiosis neque paruum adiuumentum, minimeq. vt spero, iniucundum attulimus: quæ enim sparsim, diuersisque in locis relata, atque obscuris peregrinarum linguarum idiotismis obuoluta erant, ea ipso describendi ordine ac methodo faciliora reddidimus. Vtque facilius ab omnibus intelligi possint, ea ipsius tabulæ descriptione ac pictura ante oculos vniuscuiusque sunt posita. Hoc verò tum à nobis, tum à doctissimis iis viris, qui quidem nos doctrina & ingenio longè antecedunt, qui in sacro hoc apparatu egregiam posuerunt operam, præstitum esse arbitramur, vt, videlicet, sublata, aut saltem emollita asperitate ac difficultate illa, quæ lectores, quominus simplicem sententiæ, quæ sacris in libris prima spectanda est, intelligentiâ consequantur, impedire posset, ad arcanam illam, quæ iisdem sacris continetur libris, æternæ beatitudinis doctrinam facilius perueniant. Neque enim satis commodè, atque ea qua decet integritate, saluberrimus illius doctrinæ nucleus erui potest, nisi prius cortices, quibus ille contegitur, secentur. Atque is quidem labor, qui positus est in commissuris illis disjungendis ei, qui modò vtilitatè quæ ea, ex re prouenit, cognoscat, non gratus atq. iucundus esse non potest. eo siquidè omnis ea quæ est de natura rerum, omniumq. liberalium artium ac disciplinarum cognitio continetur. Porro eam rem præclarissimi, atque acerrimo philosophi ingenio, in summi boni definitionibus posuerunt: atque ex iis nonnulli tantam eam fecerunt, vt, non vltèrius progrediendū, sed in ea acquiescendum esse existimarint. Cùm itaque tanta librorum sacrorum sit dignitas, vt summorum hominum iudicio, non vulgaris sit eruditionis ea cognoscere, quæ ad abditam illam & penitentiorem doctrinæ partem aditum patefaciunt: sine dubio constat illam alteram per se summopere esse expetendam, & hanc, sine qua ad illam peruenire nō possumus, nullo pacto esse negligendam. Quam verò necessaria sit locorum cognitio, quæ in diuersis sacra scripturæ locis commemorantur, nulla historia apertè non docet. Si enim absque locorum obseruatione res gestæ narrentur, aut sine topographiæ cognitione historia legantur, adedò confusa atque perturbata erunt omnia, vt ex iis nihil non obscurum, nihil non difficile elici possit. Iam verò quanta terra Israëlita dignitas fuerit, & quamobrem inter celeberrimas omnes orbis terrarum partes, digna semper sit habita, quæ, qualis, quantaq. sit ab omnibus cognoscatur, tantum abest, vt breui, qualis hæc est, præfatione explicari, vt ne longa quidem oratione consequi quis possit. Illa enim in primis diuinorum promissorum constantiam & veritatem hominibus testatam facit: utpote quæ promissa olim patribus Abraham, Isaac, & Iacob, qui quidem etsi in ea erant peregrini, & hospites, ac numero perpauca, tamen ad diem dictam ipsorum nepotibus est tradita: adeoque exiguo temporis spatio ab ipsis est expugnata & occupata, vt temporis ipsius breuitas non ad expugnandam, sed ne ad totam quidem illam peragranda[m] satis esse potuisse videatur: cùm tamen in illa vrbes ipsa loci natura, atque hominum industria munitissima frequentes essent. Gens præterea ipsa ferocissima, bellisq. maximè assueta, & exercita erat. opibus, diuitisq. maximis, ac rebus denique omnibus ita abundabat, vt facillè bellū, quod sibi ab exteris illatum esset, ad multos annos sustinere potuerit. Montibus, ac fluminibus ita erat vndique munita, vt, per quàm difficiles aditus ad eam essent: ac eam potissimum ob causam vim hostiū à suis finibus arcere, eorumq. conatus comprimere facillè poterat. Quid quod vnius ac triginta regū consiliis & copijs vnà coniunctis defendebatur? quorum omnium regum repentina atq. inopinata mors, cum ingenti populorum clade coniuncta illud apertè significauit, omnes quantumuis maximos hominum conatus, maximas opes, maxima imperia quæ sceleribus vi atque iniuria nituntur, repentino aliquo casu, iustissimo Dei iudicio imminui, dissipari, & ad nihilum redigi: & quominus id eueniat, nulla hominum prudentia, nullis consiliis, nullis opibus prouideri posse. docetque illud præterea, nullam omnino tantam esse difficultatem, quæ, quominus Deus, ne minima quidem ex parte suis stet promissis, efficere possit. His & illud accedit, tanti illam regionem olim factam esse, quòd vna ex omnibus orbis terrarum partibus diuinæ requietis nomen obtinuerat, atque inter terrena Dei promissa, erat singulare quoddam eius quietis exemplum, qua quiete p̄ homines, post absolutam hisce in terris peregrinationem, in regno Dei fruuntur. Atque vt illa eos qui & vocati fuerunt, & vocanti Deo crediderunt, ac eius voluntati obtemperarunt, exceptit, ita quoque hæc, quam intentis intuemur oculis, in qua Christus morte & inferno debellatis, regnat, eos omnes qui & labores patienter tulerint, & inuicta animi fortitudine atque constantia ad propositum sibi premium recto contenderint cursu, latos tandem ac felices excipiet. Sed inter tot illius regionis præclaras laudes, ac testimonia, vel hoc vnicum sua præstantia reliqua omnia longè superat: primos, videlicet, euangelij nuntios, quod euangelium per totum terrarum orbem dispergi, disseminarique debebat, in ea primum esse auditos. In ea summus ille hominum seruator Christus est natus, in ea creuit, in ea ipse verus Deus hominibus se quoque verum hominem conspiciendum dedit: in ea admirabilis, atque diuinæ suæ

virtutis signa edidit propè innumerabilia: in ea munus à patre sibi datum, cuius conficiendi gratia ipse in mundum venerat, ut scilicet, communi omnium hominum saluti sua morte consuleret, explevit. In ea denique ea omnia prestitit, quibus mundo se verum esse Dei filium, atque illum, cuius frequens sacris in literis fit mentio, patefecit, idque certissimis signis atq. argumentis comprobavit. Ex eaq. adeò terra sacri præcones euangelij in omnes terras distributi sunt, atque has quidem omnes ob causas, quamplurimi homines Christiani operæ se pretium facturos esse sunt arbitrati, si, omnibus viæ periculis spretis, ac laboribus, ad eam adirent: cum ipsa nimirum, maximum miraculum & perpetuum quoddam sit monumentum omnibus miraculis abundantissimum. Eorum autem qui pietatis causa illò sunt profecti, nemo (ut opinor) adhuc est inuētus quem laboris, temporis, ac sumptus eam in rem facti adhuc pœnituerit: quinimo, quamplures ipse & vidi & noui qui, cum eorum locorum sibi in mentem veniebat, eaque quæ ipsi viderant, commemorabant: mirifica quadam delectatione afficiebantur. Vidi præterea quosdam alios, eosque viros eruditissimos, qui non bis aut iterum, sed sæpius eò contenderunt, atque hi quidem quò frequētius eò proficiscebantur, hoc maiorem se suis ex peregrinationibus fructum capere suis mihi verbis sunt testati. Sed quoniam omnes, diuersas ob causas illuc proficiscendi facultatem non habent; tamen nihilominus, quia non parum refert eos qui sacre scripturæ studijs sunt dediti, illam & singulas eius partes pernoscere; pro nostra, quantulacunque ea est, industria, ex accurata sacrorum librorum lectione, eam, demptis locorum periculis, ac laboribus, lectori conspiciendam exhibemus, indeque sumpsimus initium, vbi Israëlita ab Ægypto profecti primum per annos quadraginta mansiones suas collocarunt, interim dum in promissam sibi terram perducerentur. Quarum mansionum descriptiones, cum non ita ut par est, accuratè tabulis representatas esse animaduertemus; operæ pretium nos facturos esse existimauimus, si veram ac germanam eius tabulam, ad illam ipsam, quæ in ipsa Palestina, ut diximus, depicta est, expressam, & ex sacre scripturæ descriptionibus petitam, atque adeò eam, cuius aspectu primum caput Deuteronomii, alioqui subobscurum, ac subdifficile intelligi poterit, vobis exhiberemus. Vale Christiane Lector: tuisque apud Deum precibus nostris hisce faue conatibus.

Dat. Cal. Martii. M. D. LXXII. Antuerpia.

BENEDICTI ARIAE MONTANI

HISPALENSIS CHALEB, SIVE DE TERRÆ

PROMISSÆ PARTITIONE, LIBER VNICVS.

מסעות Sive de itineribus, C A P. I.



N N I s ferè ducentis viginti postquam Israël descenderat in Ægyptum, diuinæ prouidentiae singulari beneficio amplificatus, ad eum sobolis numerum deductus est, qui expugnandis, occupandis, colendisq; promissis sibi agris esset idoneus: ita vt illa populi frequentia, ex octoginta duabus animabus, ad virorum plusquam sexcenta & tria millia, & quingentos quinquaginta sex, præter foeminas & pueros, & præter tribum Leui aucta, ijs qui de diuinis promissis rectè sentirent, spem facere posset futurae propediè migrationis, in paratas iam olim à Deo sedes: id quod Moyse intellexisse visus est, cum, relicta aula, in qua educatus magnificè fuerat, fratres suos filios Israël (proximæ iam salutis significatione) animaturus inuisit. Sed suorum ingrata stultitia repulsus, atque regia irè declinandæ causa ex Ægypto profectus, in Madian sese contulit; ibique per quadraginta annos exul, ministri publici filia in uxorem ducta, soceri sui pastorem egit: quoad Dei mandato legatus Ægyptum repetiit, fratremque suum Aaron in monte Dei sibi obuiam factum, allocutus, communicato consilio, commissam sibi legationem multis actionibus & grauissimis peregit. Tum verò victo Ægyptiorum rege, populoq; ad extremum periculum vsq; vexato, & ex diuina inspiratione iure belli præda capta, & spoliis collectis Israël liberum & incolumè eduxit decimaquinta mensis primi anni ferè bis millesimi quadringentesimi quadragesimi octauo ab orbe condito. Fuerat autè Israëlitarum hospitium toto hoc tempore in terra Gossen, cuius præcipua vrbs Rahameffes dicebatur. Vnde primum profecti, contenti itineris recta via venerunt in Socoth Ægypti partem, cuius cultores antra & casae pro domibus subeuntes nomine loco fecere: eos Graeci Τρωγλοδυτας dicunt. Ex Socoth in ETHAN venerunt, qui Arabum solitudini proximus locus est, neque idem à Chanaanorum terminis longè distans, quos breui pertingere possent, nisi Deus decretæ in Ægyptios ultionis expediendæ causa, iter ad ortum flectere, atque ad Mare iuncofum contendere iussos, in angustum deduceret locum, cui PIHANIROTH nomen postea factum videtur ex vtriusque populi indignatione, nempe Ægyptiorum in Israëlitas, & Israëlitarum in Moysen, à quo se in necem traditos existimabant, conclusi nimirum inter mare & montem Aquiloni dicatum, cui Baghal-saphon erat nomen, & arcem Migdol, atque hostem ipsum, quem à tergo habebant. Ex PIHANIROTH mari transiisso, hostibusque omnibus, qui in aquis perierant, liberati, trium dierum itinere per solitudinem SVR iter fecerunt, aquarum inopia affecti, quas tandem in MARAH nacti, cum amaras esse deprehendissent, ligno per Moysen ex Deo monitum iniecto, dulces hauserunt. Ex Marah in Elim processere amœnum locum, aquarum fontibus duodecim, & palmis septuaginta insignè. Inde in desertum SIN, quod à rubis, arborum genere, ibidem frequèti dictum videtur. vbi comætu defecit, què ex Ægypto exiguum detulerat, nouo genere cœlitus demissi cibi, quod MAN ipsi ex admiratione vocabant, pacisci cœpere: eoque victu quadraginta integris annis vsi sunt comodissimo. Illa autè solitudine relicta, per Daphca & Elus, in quibus aliquandiu hæserant, tentoria fixere in Raphidim. illic importunè efflagitatam aquam diuina liberalitate obtinuerunt, ex rupe à Mose percussa repente erumpentem; cuius copia, consecutis

Ab. 7. 34.
Exod. 2. 16.
Exod. 4. 26.
Exod. 12. 37.
סוכות
Exod. 13. 21.
איתן
Exod. 14. 1.
Exod. 15. 23.
מרר
סין
Exod. 16.
רפח
אלוש
רפידים
Exod. 17.

ipforum itinera perpetuis riuus, nunquam amplius caruerunt. tractui omni nomè Horeb mons dederat, ab ariditate ira vocitatus, in Amalec Gentis ditone situs. loco verò ipsi rupis stagnantis nomen à Mose est inditum, Mazzah & Meribah, à iurgio populi aduersum se inito, atque à tentatione in Deum impiè cœpta. Eodem loco Iosue cum Amalec aduersum bellum mouente, pugnans, victoria potitus est per Moysen in monte adorantis preces, Dei instructus auxilio. Eius victoriae auctoritatem & perpetuas contra Amalec inimicitias, ara ibidem à Moysen extructa posteritati etiam testata est. Ex Raphidim profecti initio tertij iam mensis postquam exiissent ex Ægypto, in Sinai desertum deuenere: ibique diu hærentes, leges à Deo acceperunt. Ex Sinai tribus itineribus in locum deuenere, qui ob cladè à cælo acceptam, propter funestas carniū quas concupierant epulas; Sepulchra concupiscentiae dictus est. Atque hæc prima migratio fuit Arcæ & tabernaculi. Ex hoc loco in Hazzaroth profecti sunt, vbi dissidium à Maria aduersum Moysen excitabatur, quam lepra immissa Deus est vltus. Ex illis Sepulchris in Rithmah solitudinis partem genistis innatis refertam, quod ipso indicatur nomine: Ex Rithmah in Remon Phares, vbi malignanati aperto fructu copia inuenta fuisse videtur. Ex Remon-phares profecti, castra metati sunt in Lebnah, Albionem Latine dicere possumus: terræ namque faciem albam fuisse nomen arguit. Inde soluentes, in Rezzah, solo ex roribus affiduis vdo, tabernacula fixere. Ex Rezzah egressi, venerunt in Kehelathah, quod coactionem interpretamur: ibi enim angustiore loci spatio coacti in breuius fuisse videntur, arcèque coniunctis tentoriis confedis. Proximam post Kehelathah, prospectus pulchri mons, illis mansionem dedit, qui ab elegantia Mons Sepher appellabatur: inde verò in locum, qui à tremore Haradah vocatur, deuenere. ex Harada profectos Macheloth exceperunt, iniqua, vt interpretari possumus, loca, neque totius simul populi capacia: quam ob rem in plures turmas segregatos considerare opus erat. id enim vel nomè ipsum significat. Post hoc verò in depressam & profundam vallem deducti sunt, cui Thabath nomen, situs ipse fecerat. hinc soluentes, in Thare venerunt, locum à fragrantia sic dictum. vnde etià & alio excepti sunt, cui suauitas nomen Methca conciliauit. inde verò in Hefmona reducti, qui locus Ægyptum à Chanaan regionibus diuidebat. illinc profecti ad montes deuenere Moseroth dictos, ex quibus vnus Aaronis obitu præcipue memorabilis est: videtur autem ibi eruditi etià fuisse Israëlita, exemplo illius Pontificis, qui, antequam promissam iniret terram, sublatus è viuis fuit, nimirum offensæ veteris reus. Ex his montibus profecti, Beni-Iachan appellatum ex possessorum nomine, agrum petierunt. ex illo autem in montem deducti sunt, cui ex naturæ felicitate nomen inditum fuit Gidgad. inde profecti Ietebatha, locum, vt vox indicat, palustrosum, & inundatè tenuerunt. Vltior illis Hebrona fuit à transitu superioris, vt conicere ex verbo possumus, dicta, Illinc vbi soluisset, mare ipsum, vnde iam olim exierant, reuifere coacti sunt itinere vsque ad Afiongabber, qui maris portus erat, producto: ex eoque loco iterum ad Aquilonè contendentes, in desertum Sin deducti, ad Cades manserunt. Ex Cades profecti, montem Hor tetigere in extrema Edom ditone, in eoq; monte Aaron vita defunctus est, quadagesimo anno post exitum ex Ægypto, quinti mensis die prima. Ex monte

רפידים
Exod. 19.
סין
Num. 10.
11.
חצרות
רתמה
Num. 33.
רמון פרח
לבנה
רכה
קהלתה
הר שפר
חרדה
מקלות
תחת
תרה
מתקה
חשמונה
מסרות
בניועקם
הרגרגר
ישבתה
עברונה
עציון גבר
מרברסין
קיש
הור הור

re Hor, post Aaronis curatas exequias profecti, venerūt in *Salmona* vmbrosū locum: ex quo in *Phunon* perrexere, cui loco prospectus nomen dedit. atque ex *Phunon* soluentes castramerati sunt in *Oboth*, quod nomen ex loci specie inditum, vtres significat. Inde in *Moab* fines deuentum ad colles qui *Ieabarim* ex eo dicti videntur, quod illis transmissis *Moabitarum* ditio concluderetur. Collibus illis profectos *Dibongad* excepit, quod prosperam fortunam Gentis vocabulo sonat. Inde porrò in *Helmondelathaim*, quod duarum carucarum absconsionem significat, castra mouere: atque ex illo loco montes petiere, *Abarim* à transitu dictos è regione *Nebo*. Ex *Abarim* spatiosos tenuere campos, quos à gente, cui addicti fuerant, *Planities Moab* dicitur legimus. ibidem nullo certo loco commorati sunt, sed breuibus itineribus nunc hanc, nunc illā partem occupabant, à loco *Beth-haiesimoth* dicto, vsque ad tractum *Sitim*, ab earum arborum copia vocatū. His planioribus locis sese interim continuere, dum Iordanem ex Dei oraculo traicerent.

SVMMA TERRÆ DESCRIPTIO. CAP. II.

Omnis ex antiquis promissis adscripta Israëlitis regio quatuor insignibus terminis definita est, ab ortu fluuio Euphrate per montes Galaad ad Iordanem vsque, qua flumen in mare Salis influit, & ipso mari, quod Salis appellatum esse docuimus; per Ascensum scorpionum vsque ad *Cades-barneah* communia cum *Edom* confinia habuit. inde verò flexo termino per *Adar* & *Hafemona* ad vsque fluuium *Ægypti* dictum, meridiani regionis fines statuebantur cum ipsa fluuij ripa, vsque ad magnum mare producti. Occidentale latus maris littus continuum claudit vsque ad *Sydonē*. inde verò ad ortum conuerso cursu ad montem altissimum, cui nomen *Libano* fuit, terminus *Aquilone* spectabat, qua mons ipse longè producitur per *Emath* ad terminos *Sedada*, & deinde ad *Sephona* & *Ennom* urbem. Quanquam verò ad Euphraten fluuium promissæ olim ditionis locus proferebatur; tamē ad *Dauidis* vsque regis ætatem nullus ex Israëlitis eas regiones expugnauit, quæ à Iordane per *Libanum* ad Euphraten pertinent. Nam postea *Dauid* *Ará Soba* rege *Adar-ézer* superato, sub iugū misit, & *Aram Damasci* regem quoque cum vicisset, in ipsa *Damasco* milites præfidiarios constituit: antea verò quæ loca illa ultra Iordanem in Israëlitarum ditione essent, terminus orientalis ab *Enan* ad *Sephama*, ad *Ribla*, atque ad fontem vsque, quem *Græci* *Daphnim* dixere: inde verò flumē *Iordanis* decursu suo terminos ab *Ortu* in mare *Salis* finiebat. Omnis itaque regio, quæ inter Iordanem & mare, atq. inter *Libanū* & *Ægypti* fluuium iacet, *Chanaan* olim dicta, in possessionem filiis *Israël* concessa fuit, & occupata atque obtenta maxima antiquorum cultorum parte *Iosue* duce, vel interfecta vel depulsa, paucis exceptis, qui postea negotium nec leue nec breue Israëlitis fecerunt. Aliàs etiam Israëlitarum termini paulò latius, sed ferè in idem recidente ratione definiuntur à mari rubro vsque ad mare *Palæsthorum*, & à deserto ad fluuium vsque Euphraten. Regio ipsa latior est ultra triplum, quàm vbi longissima est. Namque à mari ad Iordanem trium dierum iter, ad summū constat, atque in summa à *Ioppe* portu ad *Traionos* montes sexaginta millia passuū cōnumerantur: mediū autem ferè hoc spatiū Iordanis interfuit. *A Libano* autem ad fluuiū *Ægypti* compositis itineribus octo, vix pertransiri spatium est. Ideoq. cum de magnitudine regionis integrè agitur, ab *Aquilone* ad Meridiem mensura ducitur, siue à *Dan* vsq. ad *Bearsebagh*, centum & sexaginta passuum millibus, à se inuicem distante vtroque loco. Montes habet præcipuos *Hermō* ad Orientem, & *Thabor* ad Occidentem, eosque ma-

ximos & editissimos, quorum alij vel brachia, vel partes, vel ramenta sunt. Nam *Ebal*, *Beth-horon*, & *Mispha* siue *Maspha*, & *Bethel* ad *Hermon*, *Gelboe*, *Gerizim*, *Sarona*, & postremus, ac mari proximus *Carmel*, ad *Thabor* referuntur. In maximis illis montibus leones, lupi, cerui, vrsi, aliæque feræ cubilia, latibulaq. habent. Terra omnis, quamuis non ita magna, tamen quia frequentibus montibus, vallibusque referta, ijsque omnibus summa fertilitate nulli terrarum angulo cedentibus, multis alendis urbibus, & oppidis, ac pagis ferè innumeris, satis comoda oportunaque aded est, vt gentili ipsorum cultorum dicendi more, lacte ac melle fluere dicta fuerit. Vicinos habuere ab ortu *Madian* & *Amalec*, & ceteros *Ismaëlis* filios, qui *Oriētis* populi ab incolis huius regionis vocabantur; ab occasu *Palæstinos* infensos perpetuo hostes; à meridie *Arabes* & *Ægyptiorum* vltimas terras, ab *Aquilone* *Sydonios* & *Emathæos* atque *Aram Damasci*.

DE DVABVS TRIBVVS REVBEN, Gad & dimidia tribu Menasse.

SEON *Amorrhæus* genere ultra Iordanem ditionem occupabat, sub rege *Amon* victo expugnatam: Is enim ex familia *Rephaim*, montana loca secundum Iordanem tenebat, qua *Hermon* tenditur, vrbesque *Astaroth* & *Edrai* regias in illo montium tractu, vnde productis finibus ab *Aroër* vrbe secundum *Arnon* fluminis ripam sita, multas atque magnas vrbes obtinuit, regiam postea sibi constituit *Hesebon*. Huic proximus cōsidebat *Og*, cui omnis terra *Bassan* regnum erat. fertillima autem vtraque regio fuit, & armentis pecoribusque alendis apprime opportuna. Hi autē duo reges ab Israëlitis, quorum iter impedire magnis in expeditionem productis copijs tentauerant, victi, occisi, regno atque opibus omnibus expoliati sunt. Illorum verò regionem omnem duæ Israëlitarum tribus *Reuben* & *Gad*, cum dimidia *Manasse* sibi propter paucorum commoditatem exoptatas, Dei beneficio obtinuerunt. Etenim *Reuben* totum regnum *Seon*, *Gad* verò & *Manasses* parti, id quod præterea erat *Seon* regis vsque ad *Bassan* ad habitandū est concessum. Igitur *Reuben* tribui, *Aroër* prima vrbs, fortisque suæ terminus à meridie contigit, ad *Arnon* fluuij ripam sita. Ab *Aquilone* verò extremam magni nominis vrbs *Hesebon* regia fuit, ab occasu *Hermon* montes, qui *Iordani* adiacēt flumini, atque ab *Ortu* *Edom* regiones atque *Arabum* solitudines. Hi etiam latam atque fertilem vallem inter *Hesebon* & flumen sortiti sunt. vrbes habuere præcipuas, *Aroër*, *Iahassa*, *Medeba*, *Misfor*, & *Bagal-meghon*, non procul à torrente, qui ex *Edom* montibus erumpens in mare *Salis* defluit. Præterea *Chiriathaim*, *Mephaath*, & *Beth-iesimoth*, *Cedimoth*, *Iethson*, *Lassa*, & *sitam* in campo *Bosor*, *Sarath*, *Asar*, *Sebama* & *Phasga*, *Bethphegor*, *Asedoth* & *Hesebon* regiam, & quæ inter torrentem atque *Edom* montem campestres vrbes appellabantur; ab illis autem illæ vrbes partim instauratæ, partim conditæ fuere, aut alijs nominibus appellatæ, *Hesebō*, *Eleale*, *Chiriathaim*, *Nabo* & *Bagal-Meghon*. Tribus autem *Gad* communes cum *Reuben* terminos à Meridie habuit, ab occasu montis *Hermon* partē, qua *Iordanis* defluit, perpetuā vsque ad terminum maris *Chinereth*, ab *Aquilone* dimidiam *Manasse* tribum, ab *Ortu* verò eos montes, quibus *Edom* atque *Arnon* regiones ab *Arabū* vasto tractu dirimuntur. Vrbes præcipuas habitauit in ipsis propè finibus *Debir*, *Aroër* alteram ab illa *Reubenitarum*, & huic oppositam *Rabba*, *Iazer*, *Mahhanaim*, *Esebon*, & *Mispha*, *Ramoth* & *Aram* & *Socoth*, in media autem regione, atque in vallibus ipsis *Saphō*, *Phanuel*, *Bethanim*, & in mōtano loco *sitam* *Ramoth*, *Betharam* & *Beth Meurah*. Quæ verò ab his extractæ memoratur, illæ sunt, *Dibō*, *Ataroth*, *Aroër*, & *Roth*, & *Sophan*, & *Iazer*, & *Iibga*, & *Bethmeur*, & *Betharan*, Filiis

Gen. 27.
18.
Ios. 3.4
Deut. 11. 23.

1. Par. 18.3.
Num. 24.
Ezech. 37.
38.

Exod. 23.30.

Ps. 89.15.

Num. 21.

Ios. 2.3

Ios. 13.24.
Num. 32.

Exod. 38.

Iof. 13. 29. Filiis Machir, hoc est, dimidiæ tribui Manasses, cætera omnia loca adscripta, inter Bafan & Arâ Damasci iacēt, initio à Mahanaim sumpto, quibus postremæ secū dū terminos vrbes fuerunt, Ephron, Iaffan, & Astaroth, Iabes Galaad, Edreghi & Bosra, Bagal Gad, & Hermo-
 Num. 32. 39. nim. Horum ditionis erat omnis ille ager saltusq; Bafan celeberrimus, & ad rem pecuariâ exercendam maximè opportunus & cōmodus, & dimidia pars montium Galaad, quæ in occasum prospectat. Ex filiis etiam Manasse vnus Iair, victam à se bello atque occupatam Bafan agri partem, quam diximus, septuaginta oppidis captis, atque instauratis frequentem reliquit, quas de suo nomine Hauoth-iair appellauit. Alius autem ex Manasse liberis Noba dictus, expugnata à se vrbi Canath, nomē etiā indidit suū Nobab siue Noba.

TERRÆ DIVISIO IN OCTO TRIBUS ET DIMIDIAM, ATQVE TRIBUUM SINGULARUM DESCRIPTIONES.
 IUDÆ SORS. CAP. III.

CITRA Iordanem fluuium quidquid terræ ad magnum vsque mare iacet, octo tribubus & dimidiæ per sortes diuino oraculo adscriptū, atque Eleazaro sacerdote & Iosue duce ministris distributū est. Prima autem omnium Iudæ fors educa est, cuius, in descripta terra, fines hoc modo constituti fuere. Ab ortu mare quod Salis appellatur, qua littus porrigit ab ipso Iordanis influentis ostio ad extremum vsque finē, possessionem illam à Moab atque Edom dirimebat. hos enim vicinos illa ex parte Iudas habuit. deinde verò à maris extremo littore paululum producebatur tractus ad vicinam vsque Hor montis solitudinem, non longè ab Arad vrbe, inde ad meridiem versus, atque ab ortu ad occasum procurrens, omnibus illis montibus, quos vno nomine Hor dictos, plura deinceps distinguūt nomina opponebatur. Sunt autē præcipua nomina, Cades Barnea, mōtis & vrbis in eo sitæ, & Maon mōs, & Pharan atq. Sinai, tandē cum decursu fluuij Ægypti, siue Sihor in mare magnum descendit: terminus hic à meridie est. Ab occasu verò maris magni littus ultra portū cui postea ex vrbe iuxta condita Ioppe portus nomē fuit. Ab Aquilone tractus omnis, qui inter mare magnum & Iordanis ostium est, sed obliquo & ferè tortuoso fure definitus. Primum nanque per Iaphiæ montes translatus, penè rectè ad Saronæ montes procedit: deinde Ypsilon literæ modo ad dexteram diductus rectus etiam procurrit vsque ad obiectos etiam montes, qui cultoribus Ephron montes dicti sunt, ab hisq; deflexus aliquandiu ad Austrum tendit ad lacum vsque Nephthoah dictum. à quo rursus ad Ortum contendens, per obiectos montes traductus, ad Iordanis vsque ostia perferebatur. Præcipuas in finibus ipsis vrbes habuit, in orientali Bethagla, & post torrentem Agallim, Apeca & Engaddi, quæ alio nomine Hafasonthamar à palmarum præstantia & copia dicebatur, eratq; locus copher & balsami fertilis; deinde ea quæ ciuitas Solis appellabatur, & Acrabin à montiū nomine dicta. à meridie verò postremas habuit vrbes, Cabseel, Eder, Iagur, Cina, Dimona, Adadah, Cedus ab Amorrhæis quōdam conditam & inhabitatam, Assor, Iethnan & citra Gozeos montes Ziph, Telem, Beatol, Afor noua, Carioth, Gesron, Amat, Sama, Molada, Afergada, Hassemon, Bethpheleth, Hafar-fual, Bersabee, Baziotha, & Baala, & Im, & Essen, Elrhoad, Cefil, & Harma, & Siceleg, Medemena, Sensena, Lebaoth, Selim, Enrimon. Ab occasu secundum maris littus, vrbes Iudæ sorte obtigerant, postremæ Palæsthinorum præcipuæ, quas aliquando expugnauere, iterumq; amisere, Gath, Gaza, Acalon, Aczib, Azotus, Iebneel, Iesân, & post longum tempus condita in portu Ioppe. Aquilonari in termino sitæ fuerunt, Iebneel inter mare & Bagalæ montes, qui alio nomine Iaphrah montes dicti sunt, Tamna ante

montes Iarim, Bethsemes, à solis vi sic appellata, Chelion & Bagala, aliàs ob sylvarum magnitudinem Chiriathiearim dicta, Zachariæ prophete filii Ioiada sacerdotis patria. & iuxta eam vrbem Gigath, in qua arca fœderis aliquandiu fuit: qua verò terminus ad Ephron mōtem flectitur, Sonan, post quam lacus Nephthoah erat: deinde iuxta montes amœnissimis hortis illustris vrbs, cui nomen fons innatus fecit Enganim, post Ciriathsepher Debir appellata, postquam ab Orthonie Calebi nepote capta fuit: vterius Iebus, quæ & Salem & Ierusalem dicta, in montibus sita, ab ortuque monte oliuis confito ornata. inter vrhem & montem Cedron torrens decurrit. deinde est conuallis filiorum Enō, & fons rogel, & fons Solis, & vallis Achor, & rupes Bohem à filio Reuben dicta, & Betharaba, & Bethagla vrbes. At verò interiores vrbes habuit Iudæ tribus, peragrato ab Ortū cœpta, Bethlehé, paruū oppidum, sed clarissimorum virorum natalibus insigne, Abefan iudicis, Booz, Isai & Dauidis regis; maxime verò Iesu Christi, & Turrem gregis, Betharaba, Betharath, Ziph, cui desertum vastū adiacebat, Modin, Sior, Nephân, Izraël, Bethsura, Thecua, saltubus & syluis, pastorumq; frequentia celebris, magis autem clara Amosi vatis natali solo, Hebron, Egron, Lucdar, Ianoa, Acain, Esân, Memra siue Menra, Thamna, Gaba in Gozen monte sita, Othan ad radices Carmel, quæ pars Gozen montis vinetis confita fuit. Nephân, & ciuitas quæ Solis dicebatur, Harama in monte posita, vnde & nomē accepit, & superius etiam Hafargad non longè à specu magno, quæ Odollam spelunca est appellata, & Hassenum, Adulam, Socho, Bethul, Dan, Anab, Beth-pheleg, Gilo, Iether, Cefil, Dabir, Ciriath-senna, Elthola, Hafar-fual, Bagala, Hafar Soghal, Aman, Magdalgad, Hadassa, Adelasa, Bethharama, Bethiephiboth, Chebec, Sama, Baloth, Sifelec, Leheman, Maseph, Iectel, Chaim, Bethmarchaboth, Ain, Molada, Delean, Zecho, Thaman, Saraim, Adithain, Saroen, Gederoth, Bala, Iagor, Maceda, Gethremmon, Bane, Baala, Iethla, Remmon, Bethlebaoth, Labana, Ether, Gericon iuxta lacum, Elon ab vlmorum copia sic dicta, & Aialon, Athar, & Serfena, Tamna, Ieptho, Elon, Aeron, Themna, Baschat, Mamma, Bethdagon, Gethela, Lachis, Afan, Esna. Chebon, Gederothaim, Salabim, Zanoab, Arna, Gera, Sabag, Secron, Aracon, Lebna, Nesib, Aczib, Maresa, Asthaoth, Asen, Cefil, Gerara, Sur, Iehud iuxta Baala montem, Acharon, Aczib, Acalon, Baala in extremo termino, Iania supra Ioppen, Enrimon, non procul à fluuijo Ægypti malogranatis nobilis & Setim. Fuerunt præterea alia vrbes & oppida plura in hac tribu vel olim condita, & postea amplificata, vel à nouis incolis constructa. Atque hæc Iudæ tribus fors, quæ ad Austrum omnis erat, peragrata à nobis est. Latissimam omnium partem hæc tribus sortita est, Australem, vt diximus, totam: vinetis & pascuis locis frequentē, ideoq; iuxta oraculi sortem vino ac lacte abundantē, munita multis in locis naturæ opera. fuerat olim Chanæorum, Pheræorum, & Iebusæorum ditionis. Quanquam verò prima & antiqua Iudæ tribus ratio, hoc quem descripsimus modo habuerit; tamen populi crescentis cultura, & temporum decursu multis partibus & locis mutationem & incrementum aut ornamentum accepit, vnde in alijs auctorum scriptis, præter Iosue, qui distributionem primam definitam reliquit, multa obseruauimus, quæ operæ pretium facturi videmur, si lectoribus breuiter indicarem, vt aspici, cognoscique dignissima. Illud autem præfari principio placuit, auctores omnes, qui post discessionem Iudæorum & Israëlitarum scripsere, maximè qui ex alia gente fuerint, aut qui postremis temporibus post Babylonicam transmigrationem de his regionibus aliquid disseruere, ferè toti regioni, in nouem quondam tribus diuisæ, Iudææ nomen vel Palæsthinæ vel Syriæ Palæsthinæ adscripsisse, aut diligentiori partitione in tres tantum prouincias

diduxisse Iudæam, Samariam, & Galilæam. Deinde non omnibus locis suum situm exactè à veteribus fuisse adnotatum. Igitur quæ post mortem Iosue varijs temporibus commemorata adnotantur, sunt; Medemena, eademq; Memnonis proxima Hazzab, & Bethdagon non procul à Iamia, & Gabaath, Ceilæ ad eam vicina, ut Habbacuc vatis sepulchrum, utraque sibi vendicet; Halul villa Hebron proxima, & Eschol vallis cum torrente; Theorah oppidum, de quo iam diximus, & saltus vasti inter Ierusalem & Engaddi, in eoque agro Asphar lacus, & super Thecuâ ad Ortum Ieruël vallis, Beth-anabal, & Aorabi in terminis Iudææ ad Orientem & Arath non longè à Cades agro, cuius regem infestum Israël aliquando sensit, ibidemq; Barath, Arith in Daroma locus David præsidio insignis, & iuxta eum Asthemech, & in agro Ierusalem Bethsam siue Afam vicus. Puteus siue fons videntis me inter Cades & Arath, Bare siue Bera siue Beroëa vrbs inter Ascalonem, Azotum, & Ierusalem, quæ Ioathan filio Ierubaal latebras dedit, Abimelech fratris scævitiâ fugienti, & in eodem tractu Baaldezal vicus iuxta Bethsemes siue civitatē Solis, Berat bethur, & Bezech Palæsthorum siue Bezedim & Challis vrbs, & rupes Ethan, vnde Samson ad Philisthæos demissus est, & prope rupem Ebezinthia locus, & Phatura villa non longè à Gaza & Sephir prope Ascalonem, Befferon, quæ postea bethsura, Ierusalymorum præsidium ad vallem Rephaim in montibus situm. Bethacaris, Syriacè vinearum domum significans, inter Befferon & Ierusalem, eadem corruptè Bedus Carith & Bergazura, & Dessan castellum ad Aquilonem vrbs, & Carnea vicus decem millibus passuum longè ab Ierusalymis. In Gerara agro Beer Dan, ibidem Gerara metropolis dicta, & Gurbaal, & vallis ipsa magna Gerar, & putei Iacob multi in ea valle. Inter Ierusalem & Iericho, Bethagan qua fugam in desertum Sedechias petebat, & Lacabus vicus in agro Ierusalem, & Salemi contra ortum Ierusalem in tractu ipso atque vicinia Ierusalem, Bethania villa ad Austrum montis oliuarum duobus passuum millibus ab vrbe distans, & secus villam Bethphage, inter quam & vrbs collis est montis, & Turris gregis siue Geder non longè à bethlehem Ephratha, monimentum olim sceleris Reuben aduersus paternam domum pudicitiam admissi. Hic pastoribus angelus Christum nuntiabat natum, in eadem regione Rama locus inter Techoâ & Hebronem Gabrata sepulchrum Rachelis sortitus locus. In agro vero Hebronis Luza & Ogyfoi regio Cananæorum olim ubi Agar Abrahæ locata dicitur. Et Malatha vrbs & Maseroth, ubi aliquando David in speluncis latuit, ibidemque Siphemoth locus: & Abel Misraim, id est luctus Ægyptiorum. Et Asedoth siue Asdoth locus: in ea regione Enacim fuerunt, quorum reliquæ in Gad & Asdod mansere. Ad fines australes, Petra vrbs antiqua, alia ab Arabum Petra in Ægypti confinio. Param desertum in ambitu Maon & Carmel montium ad Austrum spectabat. Sunt & alia minoris notæ loca, tamen vel commemoratione, vel rei in illis gestæ monumento celebrata, ut Bethsalis in Tamnitica regione, & Bozor torrentis ad Austrum Siceleg. Post Chiriathiarim sunt castra Dan versus Ierusalem, quorum etiam nomen est Bethmaacha. Nobe etiam vrbs fuit sacerdotibus adscripta, inter Ramath beniamin & Ioppen, quæ Saulis in sacerdotes crudelitatem testata est. In agro Marisa vallis fuit Zaphatha; alij Sephala dicta à depressione, eadem etiam Rephaim vallis dicta; in eadem valle Adiada vrbs. Apud Bethsemes locus castrorum Philisthijm indicabatur aphech nomine. Ebenhazer lapis adiutorij dictus prope Bethur. Circa Mare Salis Sohar est, siue Sehor, quam Lot Sodomiticum incendium fugiens, petiuit. Iuxta eam ad Aquilonem fuit Nimrim siue Benamrim, & in Iudæ montibus, qui ad Seir ascendunt, ad vsque Baalgad erat mons Lenæus dictus, Casphim vrbs munitissima super Iab-

niam ad ortum in Dan tribu, atque in eiusdem tribu termino occidentali, Eleutheropolis, quam Elthola quondam dictam putamus, itinerarij Hieronymiani notatione insignis: in eadem tribu Dan ad Ortum versus Ierusalymam Malatha fuit.

SIMEONIS TRIBVS SORS.

SIMEON & Levi nullam certam hæreditatem pater Israël assignavit: Sed diuidam, inquit, eos in Iacob, & dispergâ eos in Israël: igitur à Iudæ tribu, cui latissima præter cæteros contigerat fors in, hæreditatis partem admissi Simeonis filij, terminum à meridie occasum versus habuerunt Beerseba & Seba, qui per Molada in Haferual ascendebat vsque ad Hassem, & Bethul, & Eltholad, & descendebat ab Aquilone per Siceleg, & Bethmarchaboth, & Barohen vsque ad Sabaa, Baala & Bethrama contra Australem plagam. interiores illis vrbes fuere; Bala, Harama, siue Betharama, Ain & Rhennon & Athar & Asan; omnes hæ vrbes cum vicis, oppidis pagisque suis. Cæteræ verò omnes, quæcunque his intermixtæ fuere, Iudæ tribus ditionis erant.

DAN TRIBVS SORS.

DAN etiâ ita Iudæ confinis habitabat, ut tribus partibus ab Ortu, Occasu & Austro terminos cum illa tribu communes haberet, ab Aquilone verò partim, hoc est, Ortum versus cum Beniamin, partim verò cum Ephraim limites iungeret, atque ex ea parte non magnis tamen spatijs mare contingeret ad Ioppen. Habuere autem vrbes limitares, ab Ortu Sorah siue Saraa, deinde versus Aquilonem, Esthaol & Girsemes, ad Austrum Selabim & Aialo, & Iethla: interiores vrbes memorantur inter primas, Eló, Themna & Acron, Eltheche, & Gebetho, & Balaad, & Lud, & Bane, & Barac, & Gethrimon, & Giarcon, siue Ghericon sita ad lacum, & Arecon tractu vsque ad mare, cuius vicinia effectum est, ut nauigandi studio teneretur illa postrema regio. Habuit insignem virum tribus hæc Manue patrem Samson de stirpe Dan. Quæ verò posteriorum temporum loca obseruata, præterea apud hæc tribum accepimus, fuere Iabnia ciuitas, quæ & ipsa Iebnaël, vel non procul à Iebnel fuit, & Sored torrens qui urbem Esthaol præterfluebat, & Capharzarid vicus, & Sarea vrbs, & Gederoth siue Gedrus oppidum postremis seculis Cedro, ut videtur, dicta, & Sechrona, & Modin oppidum Hasmonæorum, qui & Machabæi dicti sunt, patria; quorum sepulchra illustribus septem pyramidum monumentis, eodem loci visuntur. Sed non contenta his terminis, quos primùm sortita fuerat Dan tribus, ad Libani vicina loca procurrit, atque in Afer & Nephthali fortibus eam partem inuasit, quæ Lais siue Lesem ditionem definiebat, & à Chananæis diu occupatam expugnauit; in eaque populi sui partem, tanquam coloniam, constituit, cui mutato nomine Lesem suæ tribus auctoris nomen indidit, Dan, terminosq; sibi constituit, ab agro Emath vrbs magnæ ad Libani ostia vsque ad Sydoniorum terminos, agros in ea regione postea commemoratas inuenimus Samanam ad Libani radices & Cades, & Acadin, Helim & Orez, ipsa autem Dan ad Iordanis fluuij caput sita fuit. Huiusmodi autem inuasionem à filijs Dan efficiendam antiquus omnium tribuum pater in prædictionibus significauerat. Fiat Dan coluber in via, cerastes in femita mordens vngulas equi, ut cadat ascensor eius retrò. Fuerunt autem duæ extremæ totius terræ Israël vrbes, Dan ab Aquilone & Beersebag ab Austro, atque ideo cum de vniuersitate Israëlitarum, vel de terra ipsa omni, mentio fit; harum duarum vrbiū nomina & regiones commemorantur.

BENIAMIN SORS.

BENIAMIN à meridie eisdem sortis terminos habuit, quos Iuda ab Aquilone vsque ad Tamna, quæ ultra montem Saronæ sita erat, namque ea parte finiebatur omnino terminus Australis Biniamin, & cum Aquilonari termino in acutum angulum coibat, ita ut alterum Ypsilon cornu Australis, alterum verò Aquilonaris efficeret; ipse verò angulus terminum, à mari, hoc est, occiduum constitueret, ab Aquilone verò filiorum Biniamin ferè rectus ad Iordanem vsque procurabat, nisi quantum in montibus Bethel & Ephraim, nonnihil flectebatur, vbi in Iordanem deductus esset, Occidentalem fluminis ripam vsque ad ostium secutus, Orientale claudebat latus. Transibat autem terminus per montes Saronæ, & Atharoth Adar, & Bethel, & vallem Bethauen, & Anathoth, & Maspah, & Ebal. Vrbes & loca celebriora in terminis fuere ad Austrum, Betharaba, & conuallis Enon, & pars Ierusalem, & Enfemes, & Eleph, & En-rogel, & vallis Hinon, & Nobe, & Beeroth. Ad Aquilonem verò versus Ortum tendentibus visebatur, Baamoth & Ierephel, Recem & Amofa, Bethauen, Bethel, Anathoth Ieremiæ prophetæ natale solum, Mafpha siue Mispa, iuxta torrentem Cherith. Interiores verò vrbes ab Ortum recèseri cœptæ fuerunt; Iericho, Bethagla & Hai, Chafis, non longè à conualle Hinom, Gebgath, Samaraim, & Kiriath Sela, Almon, Gabba Saulis, id est, collis Saulis, iuxta quem lapis siue rupes fuit notabilis, sub qua David, antequam postremum à Ionathâ digrediretur, latuit. est & in eodem agro lacus clade Palæsthorum, quos David superauit, memorabilis fuit & altera Gabba Biniamin toti ferè tribui aliquando funesta vrbs, ob violatam Leuitæ uxorem. Fuere præterea aliæ mediterraneæ vrbes, ut Auin, Ceila, Aphera, Ophra, & Gabaon in Silo monte sita, Caphra, siue Cephira, & in monte Ephraim, Rama, quæ Saulis ciuitas appellata est. Et Mispha Samuelis domicilio illustris in eodem monte Silo, Irpheel, Tharella, & Segla. Quæ præcipuè in huius tribus locis præter ea quæ iam recensuimus memoranda occurrunt, sunt duæ rupes in agro Gibgah, quarum alteri nomen Boses, alteri verò ab acumine ac dentis similitudine Sennah, quas Ionathan cum famulo aliquando difficillimo labore conscendit, admirando tamen cordis in hostes fugatos factæ exitu. Est & Rimon petra inter Ierusalem & Iericho, & Baalthamar, quo loco Israhelitas in Biniamin tribum vlciscendi sceleris causa, vbi conspirassent, castrametati sunt. Sors hæc angustior ac breuior cæteris ferè omnibus fuit, sed quæ soli vbertate breuitatem compensaret, sicut scriptum est: Biniamin lupus rapax, manè comedet prædam, vesperè autem diuidet spolia: quod & ad illud etiam Gabaitarum facinus referendum est. ad Iebusæos antea pertinebat huius regionis pars quæ Ierolimam respicit.

FILIORVM IOSEPH SORTES.

DVOBUS filijs Ioseph, Ephraim & dimidiæ tribui Manasses sors tertia obtigit, ultra Iudæ & Biniamin ad Aquilonem: sed Ephraim longior & maior omnino terræ pars est tributa quam Manasse, cuius dimidiæ tribui ultra Iordanem sors ampla contigerat. Fuerunt igitur Ephraim termini meridionales à Iordane ad mare, idem qui Biniamin Aquilonares à fonte celeberrimo & vnico, quo Hiericho agri fertilissima pars irrigatur per extrema Ebal montis, transibatq; per montem Canehadema, & per ramenta montis Silo ad Archiatharod montis partem eius, quem Ataroth-adar appellari in Biniamin tribu exponebamus, & per Iephlethi, & per terminum Bethoron inferioris, & per agrum Gazer, quæ Cananæorum vrbs fuit insignis, quos non illo tempore expulerunt Ephraim filij. Deinde terminus ad mare pertinebat, angusto fatis tractu: à mari termi-

nus Aquilonaris per Bala montem transibat ad urbem, cui ex fonte nomen factum fuit, Enthaphua, hoc est, Pomorum fons; cuius aquæ regionem irrigabant in Manasses agro pomorum mirè fertilem traiecto torrente, qui antiquo nomine Arundineti torrens, & postea Torrens Ephraim dicebatur, cum ipsa Arundineti valle post En-Thaphuah, ad Garizim montes & Bethoron superioris terminos, atque inde ad Thanach Silo, ac tandem ad Iordanem perueniebat. Orientalem terminum Iordanis constituiebat, a Thanach Silo vsque ad Ianoah non longè à mari Salis. Vrbes in ea præcipuè fuerunt; Tanach Silo, Ianoah, Ephraim, Baal, Assor, Bethauen, Bethoron inferior, in Orientali & Australi limitibus, En-Thaphua, Bethoron superior, quæ conualli illustri dicta imminebat. Interiores vrbes ab ortu legentibus erant, Iebsam, & illa postea Ierolimorum & Iudæ regni, ac totius nominis & rerum summæ æmula Samaria; Silo, tabernaculi sacri olim locus; Sichem, hospitio Abrahamæ primum nobilis, sed insigni cultorum clade per Iacobi filios accepta memorabilis, duodecim filiorum Israhelis sepulchro vicino insignis, cui Selmon mons imminebat, & Salem altera, ab illa Ierusalem, clara olim Melchisedech rege ac sacerdote Dei superni. Regio montuosa est, sed eximia, tam in vallibus & campestribus, quam in montanis locis, feracitatis. culturam admittit facillimè, & summa cum colètium vtilitate. arboribus plena fuit, tum syluestribus, tum etiam fructiferis. aquis dulcibus abundat, & amœnis pascuis, vnde pecoribus, armentisque frequens, lactis copia, & bonitate nulli ex alijs concedens: viris passim referta, & in vrribus, & in agris conspiciebatur, vnde & paternæ ad precationis atque promissionis ex diuino oraculo hæres illa gens fuit, dum suam illam sortem non irritato Deo obtinebat.

MANASSE SORS.

DIMIDIUM ferè eius tractus, qui est inter Iordanem & mare magnum dimidia Manasses tribus obtinuit, eam, videlicet, partem, quæ ad mare attinet: ad læuam enim Afer tribus, ad dexteram Ephraim pars, ad ortum Issachar, ad occasum autem ipsum mare, habebat, nempe terminis hoc pacto ductis: ad læuam qua Afer adiacebat, Machmathath recta per traiectum Cifon fluuij brachium ad Thenach vsque: deinde ad mare per Carmel montis partem. erat autem ad dexteram idem Manasse terminus, qui Ephraim ad læuam fuerat, à mari iuxta Sihorbanath, & traiecto torrente Ephraim, qui ex Silo in mare sub montibus Carmeli decurrit, & per vallem Arundineti, & agrum Thaphua, ac donec in confinia Issachar deueniretur, iuxta Thaboram oppidum, vnde recto ductu terminus ad Thabor montis partem, iuxta Machmethath tēdebatur. Vrbes præcipuè & antiquissimæ in hac tribu fuerunt, Bethsan, Machmatha, quæ eadem Michmas, Endor, Ieblaghah, Magedo, Nopheth, & Thanac, & Gethrimon, Bethsan, Dor, & Sior, ac Siorbanath. Posteriorum verò temporum vrbes & nomina in hac sorte fuerunt; Dothaim, & Galgul, & Bethulia, Iudith insignis formæ, pudicitæ, fidei ^{Iudith} ac fortitudinis fœminæ patria, in monte sita, qua mons ^{1. Machab.} occasum respicit, ibiq; fons insignis; Helma, Helmō, & Esdrelon, in capo Magedo, Abelmeholach sita in Aulone mōte, vbi Elisæu prophetam natum legimus, & Hebath & Bethsecha, & fontes torrentis Cherith, latibulum aliquando Eliæ: Lebona & Luz altera ab illa Bethel, Armathaim siue eadem Ramatha Samuelis patria, quam Arimathæam Syri dixerunt, & Capharsalama Machabæorum tempore notissima, cui postea Antipatrida nomen fuit. Aruir villa & Gebarimon, & Cuphne vrbs magna triginta quinque stadijs à Bethoron seposita, & Ammua villa, & Bezech, & Hammorch collis Hermonis minoris, vbi castra Madianitarum fuere, & Baa-

zor, in cuius agro Abfalonis greges erant. Et Baal Ierusalem Dauidi ad castra delectus contra Palæstinos & Bamah locus tabernaculi in Silo, aliàs Bamah Gibgoa dictus. Multa etiam in hac regione, postremis Iudæorum ferè temporibus habitata seruanimus, vt Thebe oppidum, non procul à monte Silo, & Phaselum oppidum in Aulone, Iordanus vicus non procul à Iericho, Eduma, Magdal, Sina, Amathus vicus ab aquis calidis dictus. Sed hæc nomina & oppida antiquæ sortis Ephraim & Manasse limites excedebant, atque ad ea secula referuntur, in quibus tribus omnes in tres regiones confusæ erant, Iudæam, Samariam, & Galilæas. Namque hæc omnia Samariæ ditioni adscribebantur, quæ ab Herode restituta, Sebaste dicta est. Ex hac ratione fuere, Bethahad vicus Samariæ in angusto loco situs, vnde & nomen accepit, & Thebath & Bethseca huic proxima, Chelma & Chelmon prope Bethuliam, Esdrelon etiam sub Dothan in campo magno sita, vrbs & campus ipse eodem dictus nomine Esdrelon. In monte etiam Ghebal olim Baghal-berith templum fuerat, quod Alexandri tempore restitutum, sacerdotes quidam seditiosi, Ioui Olympio hospitali consecrauere, qui & Bethel-berith quondam dictus est. Huc etiam per ea quæ diximus tempora, pertinebat Ierichus, non iam vrbs, sed castellum, & Trax castellum, non longè à Ierichonte, & huic proximum Tyrus castellum, & Socoth à tabernaculis Iacob prope Sichem dicta, & Gaas mōs iuxta Tamnam, Iosue sepulchro illustris, & Arima locus ex Abimelec insidiis nobilis, inde enim impetum fecit dux ille in Sichem, Phasso, Ptolemairus, Sanim vici in agro Samariæ, Ierosolymam versus, Laba paruum castrum, Aphec vrbs Palæsthorum olim castrametatione occupata, Gilim, Achabi oppidula & Aiolum dicta, olim Aialon in monte Cheres, & iuxta aquas Merom, Araba, Afer, & Berothi, & Bethabara, Bethasitha, & Seredath, Seroratha iuxta Aulonem, Deierfa ad aquas Meron in Issachar olim agro. Ephraim, mons in qua Sechem oppidum, Ephra, & Ophra in montibus Ephraim, Gur, pars montis Ieblagam. Rooba oppidum in tribu Manasse, Salumnias vicus & Samir in termino Issachar, Thirsa regia & Adarsa, vicina Bethoron inferiori, Adaser oppidum, Bethel etiam huic parti adscripta est, dicta etiam Excelsum Silo, Gittah vicus inter Antipatridam, & Ramah, Hai, & mons illi ab Aquilone oppositus, in quo Iosue castrametatus est, Sebarim etiam, ad quem vsque locum viri Hai persecuti sunt Israelitas in descensu viæ ad Iericho. Atque soli agrorumque vbertas, cælique temperies vtrique Iosue filio obtrigit, admirabilis, testamentique legationi olim à patre Israële designata, apprime conueniens, non modò situ ipso, & regione, sed prosperitate, rerum copia, populique frequentia, sicut scriptum fuerat. Filius accrescens Iosue, filius accrescens, & decòrus aspectu, Deus patris tui erit adiutor tuus, & omnipotens benedicet tibi benedictionibus cæli desuper, benedictionibus abyssi iacentis deorsum, benedictionibus vberum & vuluæ. Gens ipsa reliquas tribus Israëli sibi familie splendore & dignitate cõparatas despiciebat, propter summum in auctore suo Iosue, omnis animi magnitudinis rerum gestarum gloriæ ac dignitatis exemplum. Adeoque valuit gratia & dexteritate atque consilio humano, vt ex duodecim tribubus, nouem sibi deuinxerit Ephraim.

ISSACHAR NONÆ TRIBVS SORS.

Gen. 49.

ISSACHAR asinus fortis accubans inter terminos, vidit requiem, quod esset bona, & terram quod esset optima, & supposuit humerum suum ad portandum. Huic quarta sors obtrigit inter Ephraim à meridie, & Zebulon ab Aquilone, Gad ab ortu, & Manasse ab occasu, cuius terminus ab Austro, ex Iezragel amoenissimo & eximia fertilitatis loco per montem Garizim, & Samariæ atque Bethoron vsq. ad Iordanem productus est, idem

qui Ephraim Aquilonaris erat, ab ortu verò limitem Iordanis constituebat, ad mare vsque Cinereth siue Genzareth: indeque per montem Thabor ad Ieremoth urbem siue Iarmuth, Aquilonaris terminus fuit: ab ea aut ad Iezreel occiduus. In illa vrbes commemorantur ab Ortu recensentibus, Enharada, Bethpasses, Enganim, Haemes, Rabbôth, Ramoth, Ahes, Cesion, & Ephraim, Aroer gentium, & Subam; non longè à Gelboe montibus, Salim iuxta torrentem, Chosaloth, Daberet duo oppida ex vicina in Zabulon tribu, vrbe olim extructa, Bethsemes, Hapharaim, Anacharath, Chifion, Zunam, Sehesima. Montium in ea nomina præcipua, Thabor & Gelboe partes & Ramoth cum vrbe iam commemorata, & in occidentali termino Carmeli partem. Quæ verò præter commemorata in distributionibus loca ad Issachar sortem relata, aliàs obseruauimus. illa fuere, Enabris vicus, & Naim oppidum, & Bethsaida parua vrbs cum eiusdem nominis saltu vasto, Iotapata, non procul à Chinereth lacu. Regiones præterea duæ in huius tribus agro notatæ sunt, Chinereth iuxta lacum, Dalmanutha inter lacum & Thabor, eam interfuit Chifon Sifaræ cladis monumentum perpetuum. mira fluuij natura: namque ab Ortu, ex montibus Gerizim, Samariæ, & Gelboe, vnde concipitur, in occasum tendens, post longum decursum diuisis aquis, alterum cornu sui nominis in mare magnum tendit, alterum verò Chedumim appellatum, ad Ortum directè reflectens, Chinereth lacum petit. Apud hoc autem Elias Baalim sacrificulos interfecit. Terra, vt Israël sortes filiis nuntiando prædixerat, fertilissima fuit: sed præ cæteris tributo soluendo impense addicta. s. s. e. Factusque est tributis seruiens.

ZEBVLVN TRIBVS SORS.

ZEBVLVN in littore maris habitaturum esse pater prædixerat, atque ita educta sorte vtriusque maris littus obtinuisse legimus, magni ab occasu, Chinereth ab ortu. Habuit autem à meridie communes terminos cum Manasse & Issachar, præcipuamque in illo latere urbem Sarith, à qua, pars limitis ad mare magnum decurrebat; pars verò superior secundum Chasaloth Thabor per Medalaa, & Dabereth, iuxta torrentem Chedumim, & Iaphia magna oppida pertinebat. Deinde aduerso flumine per Geth-hepher & Thachasim, vsque ad Remon, inde Aquilonaris terminus procedit: Amthar, & Noa, & Hannathon, quam ad Austrum relinquit, tandemque egreditur in vallem magnam, quæ à latitudine & longitudine Iephthael dicta est. Primæ habitationis in hac regione vrbes præter eas, quæ in limitibus erant, memorantur Careth & Nahalol, & Simeron & Iedala, & Bethlehem, altera ab illa Ephratha quæ in Iudæa tribu fuit; montes in hac præcipui nominis, Carmel ad occasum secundum mare magnum, & Thabor in medio, & quæ partes Hermon minoris citra lacum sunt. Quæ verò post primam descriptionem commemorata reperimus, ea sunt, Ecbathana oppidum in monte Carmelo situm, quod ab ipso postea monte nomen mutuauit, Carmelumque dictum est. Et Capernaum vrbs in regione Genesar, non longè à lacu Genesareth, & fons iuxta Capernaum, qui agros irrigatos à se fecundat, & Githron quæ antiquos habitatores diu retinuit. Malon suæ olim gentis regia, Georgia, Ruina, & Chaynoth castella, & oppida, Cana minor quæ Galilææ Canah dicta est, atque illa Iesu Christi humilis, sed nobilissima patria Nazareth in media ferè tribus huius regione sita. Habuit regio hæc præter communem omnibus fertilitatem in aquis Capernaum coracem piscem, quem nisi in Ægypti Nilo nullibi aliàs reperire est. Hæc tribus insignem in omni Israëli iudicem dedit Ahialó. Antiquissimi cultores Chananæi dicebatur. Ab occasu Aquilonem versus Sydonis regnum contingebat.

NEPHTHA-

Ind.
Iosephus
Iosue
Ind.
4. Reg.

Machab.

Gen. 49. 23.
Ind. 1. 22.

Ind. 12. 11.
Ind. 1. 30.
Deut. 33. 18.

NEPHTHALI TRIBVS SORS.

QVOD reliquum est à termino Zebulun Aquilonari ad Iordanis vsque flexum magnum, Nephthali tribus sorte obtinuit: eiusque terminus ab Aquilone fuit Halibath siue Haleph, in angulo sita, qua se tres tribus Nephthali, Affer & Dan contingunt, & per Neheleon & Adami, & Saananim ad Iebnael & Amonider, indeque ad locum sub lacu Iordanis primo, ac tandem ad Iordanem; ab Austro verò, vt diximus, terminus cum Zebulun communis deducebatur iuxta Azanoth Thabor vsque ad Hucboch, & peruenit ad Affer confinia iuxta Chul: deinde terminus in arcus formam declinabat, ab Occasu ad Helaph vsque, habebatque ad dexteram conterminos Zebulun agros ad sinistra Dan; ad Occasum verò Affer, ab Ortu autem Iordanis partem cum lacu minori, ita vt Iordanis decursu cum Iuda coniuncta esset hæc tribus; ipsaque fluminis initio, Iuda verò sine ceteras omnes tribus ab Ortu cohiberet. hoc enim à Iosue significatum arbitramur, sic scribente. Et pertransit in Zebulun contra Meridiem, & in Affer contra Occidentem, & in Iuda ad Iordanem contra Ortum Solis. Præter eas vrbes, quas in limitibus sitas diximus, illas quoque munitissimas habuisse hanc tribum accepimus: Hassdimser, Emath, magnam civitatem & regionis suæ caput. Rachath, Cheneret, quæ magno lacui nomen, vel ipsa dedit, vel ab eodem accepit; & Edemah, & Arama; Afor & Cedes, & Edrai, & En-Affor, & Iabin olim regiam urbem, & Ieron, & Magdael, Horé, & Beth-Annath, & Beth-Sames, & Cartha, balneis salubribus insignè. Quæ verò posterioris memoriarum loca in illa tribu fuisse observauimus, illa sunt, Sedad, Siphro & Charoseth ciuitas Sifaræ, Bethmahacha, Sebath filij Bochri in Dauidè rebellis furiarum terminus, Abel Mahacha in lato campo sita, munitissima pacisq. cultrix vrbs, Beth-Achad, Gabe Hippeo, nouissimis temporibus Legio dicta. Velenæ Ampelosa Gabacha, vrbes: Berothi & Iamia, parua oppida: Ghalgal, Masaloth, Nephthalis siue Nephtholim, vrbes: Nahson & Acrabim, in qua diu permansere Emorrhæi; Sefhoris ciuitas, quæ & Harabih, eadem postea Anthocratorida & Vbama siue Sefhama, & Thariach, & Theffalus vicus. Môtium præcipui Thabor, alius ab illo maximo apud Isachar: huic & nomen Itabirim fuit, qui mons sanctus à Petro Apostolo est appellatus; & Afamon qui & Afachron dictus est mons. Locus etiam illustris est introitus Hammath, qua Libanus à Damasco in Hammath portas aperit. Regio ipsa inter Libanum & Hammath vrbs ipsius nomen obtinuit, quæ postea Yturea appellata est.

ASER TRIBVS SORS

ASER tribus spaciosam regionem sorte obtinuit, finitimisque habuit ab Ortu Nephtholim; ab Occasu Tyri, ac Sydonis regnum; à Meridie Zebulun, ab Aquilone verò Dan: vrbesque in finibus Helchath iuxta Dan, & Chali inferiorem, & Bethren, & ad mare Achsaph, & Elmelech, & Amaad, & Mesal; Ramah in ramento Charmeli montis, & ipsum Charmelum, qua parte Siorbanah sita fuit, deinde Ghosa & Aczib ultimam sub Achior quæ ad Zebulun pertinebat. Atque ad Orientem conuerso termino, qui Zebulun Aquilonaris erat, sitæ fuerunt Achsaph, & Beth-Dagon. inde autem tractus producit vsq. ad eam partem agri Zebulun, quæ Iiphthahel vallis dicebatur, relicta ad Austrum Bethemech, & per Nahiel & Chabul, & Abram. Fuere præterea illo tempore vrbes & oppida illustriora, Rohhob & Amon, & Chana maior appellata, è cuius finibus postremis temporibus, illa insigni fide fœmina egressa Christum de filia à dæmonio oppressæ liberatione appellabat. Post verò primam illam fortis descriptionem, & diuisionem commemoranda legimus, Giscalam municipium Galilææ, vnde Paulus Apostolus oriundus fuit, & mons fortis, & Thoron castella, Sareptam Sidoniorum, & Afor, & Ludin, & Regium

& Sefheth castella, sed hoc postremum inexpugnabile. & Hecco, & Lais siue Lefem, vel Dan vrbs, quæ à filiis Dan possessa est, quamquæ ad Afer pertinuisse dicatur. Valles præcipuas Sennim & Afer, & Crocodilum oppidum, & aliud Bubulcorum dictum, vtrunque in agro Ptolemaidis, cui nomen quondam Acron siue Acri fuerat. Regio ipsa præter maritimorum commerciorum opportunitatem frumenti fertiles agros habuit, atq. omnibus rebus ad victum commodis vsque ad delicias abundauit. ex montibus ferrum & æs effodiebatur. olei etiam copia præcipue commendati expressit.

DE TRIBVVM SERIE.

TRIBVVM seriem eam teneri oportebat, quam pater Israel moriturus, dum filiis sortes prædiceret, instituit. 1. Reuben primogenitus meus, tu fortitudo mea, &c. 2. Simeon &c. 3. Leui, Diuidam eos in Iacob, & dispergam eos in Israel. 4. Iuda, te laudabunt fratres tui, manus tua in ceruicibus inimicorum tuorum, adorabunt te filij fratris tui. 5. Zebulun in littore maris habitabit, & in statione nauium pertingens vsque ad Sidonem. 6. Issachar asinus fortis accubans inter terminos. 7. Dan iudicabit populum suum, sicut & alia tribus in Israel: Fiat Dan coluber in via, cerastes in semita. 8. Gad accinctus præliabitur ante eum, & ipse accingetur retrorsum. 9. Afer pinguis panis eius, & præbebit delicias regibus. 10. Nephthali ceruus emissus dans eloquia pulchritudinis. 11. Filius accrescens Ioseph, filius accrescens & decorus aspectu. 12. Biniamin lupus rapax, manè comedet prædam, & vespere diuidet spolia. Hæc series tribuum iuxta benedictionis rationem, & nascendi ordinem fuit. Verum in partitione terræ, ac fortium iactu, aliam seriem observauimus. Namque expugnata ultra Iordanem regna, & duabus tribubus, ac dimidia optata terra illa, in causâ fuit, quam obrem alius ordo in sortibus iniretur distribuendis; quem hoc modo sacri libri designant. Reubè, Gad, & dimidia tribus Menasses, ultra Iordanem fuerunt; citra Iordanem verò primam sortem obtinuit Iudas ad Austrum, cui ad Aquilonem iunctus fuit Ephraim. Et post eum reliquæ dimidiæ tribui Menasse ad mare sua pars fuit adscripta: secundam Simeon in Iudæ finibus, tertiam Zebulun, quartam Isachar, quintam Afer, sextam Nephthali, septimam Dan. Atque ita ex partitione terrarum hæc series colligitur: Reuben, Gad, Menasses, Iudas, Ephraim, Simeon, Zebulun, Isachar, Affer, Nephthali, Dan. Nobis verò in hoc libro series seruata est, quam situs ipse peragrantibus offerebat, ita vt ex vicino in vicinum limitem transeuntibus, quæ proxima occurreret fors, eam describeremus, initio à Meridie factò. hoc modo: Reuben ultra Iordanem suos agros assignauerimus, in regno Seo regis Amorrhæorum; & Gad, & Menasse in regno Og & Bassan regione. Dein de traiecto flumine Iordane primum constituerimus Iudam, cuius describeremus sortem, secundum Simeonem, tertium Dan, quartum Biniamin, qui cum Ephraim; sextum Menasse dimidiam tribum, septimum Isachar, octauum Zebulun, nonum Nephthali, decimum Affer, eam demum partem agri quam Dan filij sibi bello cepere ad Libanum, cum de Dâ ageremus, recensebamus.

DE SACERDOTVM ET LEUITARVM CIVITATIBVS.

DE Leui & Simeone dictum fuerat à patre: Diuidam eos in Iacob, & dispergam eos in Israel. Omnem hanc familiam ad sacrorum ministeria Deus delegit, vice omnium primogenitorum Israel, quos sibi exceptos esse voluerat; quam quia sacræ lectioni, religionis obseruationi, ritibus, ceremoniis, custodiisque sacris pro omni populo intentam esse voluit, ab omni alio negotiorum & operum secularium studio vacuam, & suis tantum muniis vacantem, perseverare, atque ideo solis vrbus ad habitandum idoneis contentam manere iussit. Earum verò ciuitatum distributio, hoc pacto facta est: Fuerunt ex Leui tribu familiae.

Prima
Chaath

Indic. 5. 17.
Gen. 49. 20.

Genes. 49.

Cana femina

Indic.

Ios. 21.

Chaath filiorum Aaron sacerdotis : secunda filiorum Gerson; tertia Merari.

Primæ igitur Caath familiæ ciuitates adscriptæ sunt tredecim in fortibus Iuda, Simeon, & Biniamin. Cariath Arbe in montibus Iuda cum suburbanis suis, eandem Debron dictam scripsimus. & Lobna, & Iether, & Esthemo, & Holon, & Dabir, & Ain, & Iera, & Bethfemes. Hæ nouem ex tribu Iuda & Simeon fuere. Ex tribu verò Biniamin, quatuor illæ; Gabaon, & Gabae, & Anathoth, & Almon. His autem, qui reliqui ex eadem familia fuerant, vrbes assignatæ sunt in sorte Ephraim, Sechem cum suburbanis suis, Gazer, & Libsaim, & Bethhoron cum suburbanis suis: atque de tribu Dan, Elthecho, Gabathon, & Ayalon, & Gethrimon, de vtraque tribu quaternæ, ex dimidia tribu Manasse duæ, Thanech, & altera Gath Rimon. Decem his vrribus habitauerunt filij Caath, Leuitici ordinis.

Gersonis verò familia vltra Iordanem obtinuit vrbes duas; Gaulon in Bassan, & Bosrah, siue Hestherach. Et in tribu Issachar quatuor, Chesion, & Dabereth, & Ieramoth, & Enganim; ac totidem ex tribu Aser, Masal & Abdon, & Helchath & Rohob. tres etiam ex Nephthali tribu, Cedes in Galilæa, & Hhamoth siue

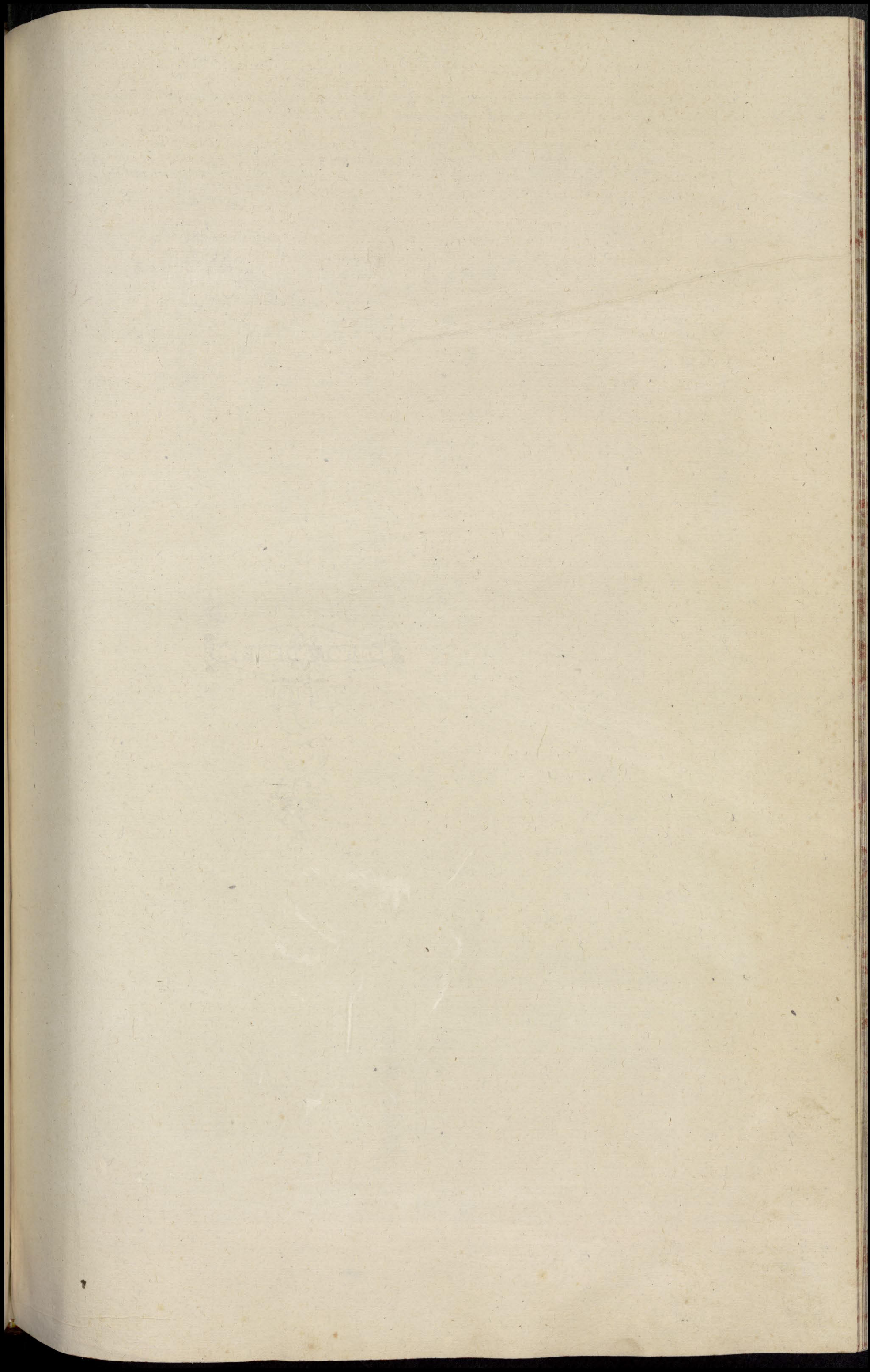
Hhamath, Dor, & Chartan: ita vt huic familiæ tredecim obtigerint.

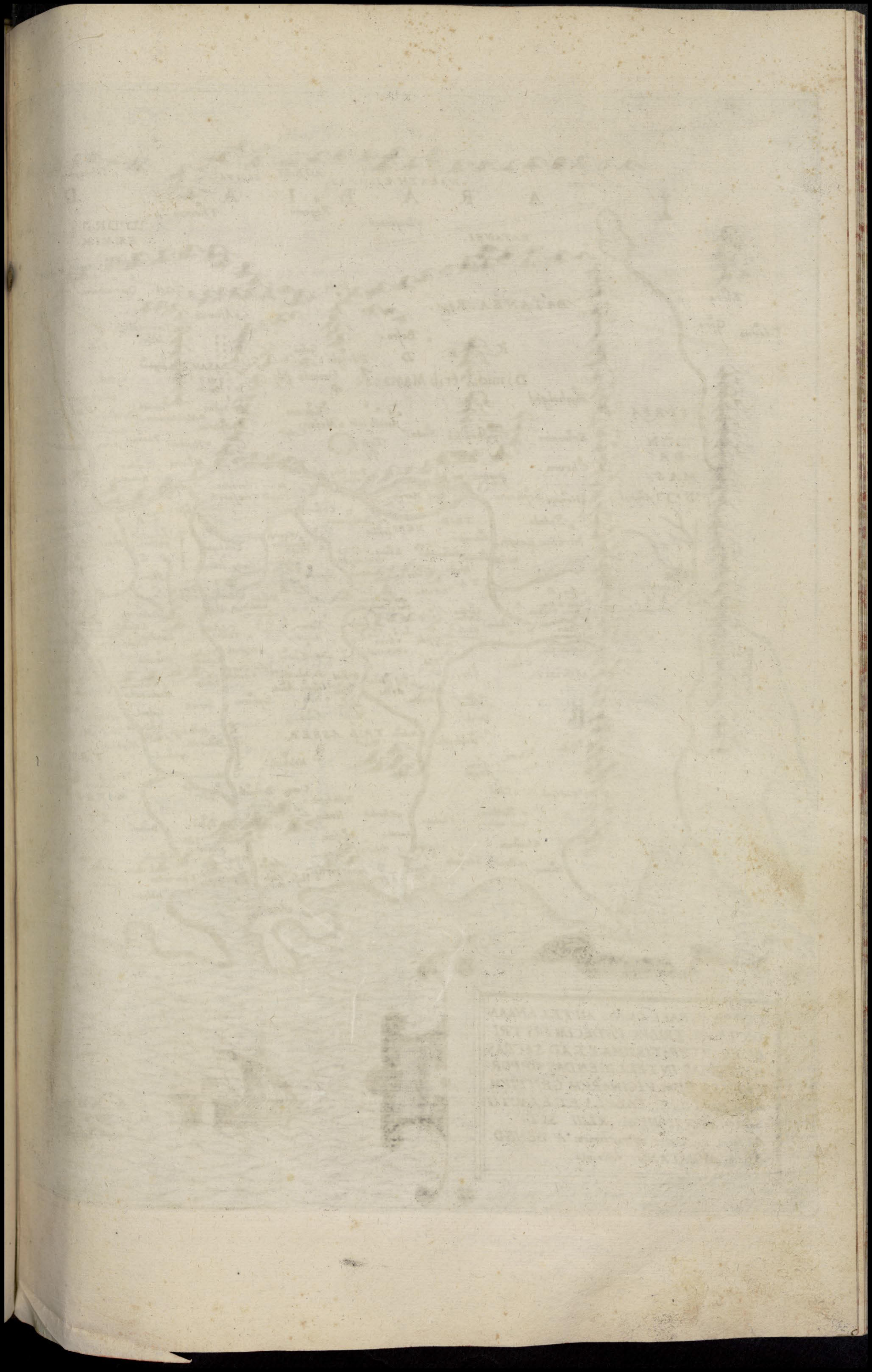
Merari autem familiæ, quæ in Leuitis censebantur, vrbes concessæ sunt in tribubus Zebulun, Reuben & Gad duodecim, hoc pacto: Ex tribu Zabulun, Lechnan & Chartha, & Danna, & Nahalol. Ex tribu verò Gad, Ramoth in Gilghad, & Mahanaim, & Hesbon, & Iaser: atque de tribu Ruben, vltra Iordanem etiam Bosor in vasto campo, cui Misor nomen à planitie factum est; & Iaser, & Iethsoon, & Mephaath. Harum omnium summa, octo & quadraginta cum suburbanis suis per familias, vt explicuimus, distributarum.

Præsidiales autem vrbes, iis qui per imprudentiam, vel repentinum animi motum, doloque carentem rixam, vel contentionem simultatis expertem homicidium admisissent, constitutæ sunt: Cedes in termino montis Nephthali, & Sichem in monte Ephraim, & Hebron in monte Iuda: & vltra Iordanem apud duas & dimidiam tribus Bosor, in tribu Reuben in campo illo Misor dicto, & Ramoth in Galaad de tribu Gad, & Gaulon in Bassan, quæ ad dimidiæ tribus Manasses partem pertinebat.

FINIS.









TERRA ISRAEL OMNIS ANTE CANAAN
 DICTA IN TRIBVS VNDECIM DIS TRI-
 BVTE ACCVRATISSIMA ET AD SACRAS
 HISTORIAS INTELLIGENDAS OPPOR-
 TVNISS. CVM VICINARVM GENTIVM
 ADSRIPTIONE TABVLA ET EXACTIS-
 SIMO MANSIONVM XLIII SITV.
 Ad sacri apparatus instructionem A BENED.
 ARIA MONTANO descripta.



