

produxit, tantummodo constat. Gloriam  
fuisse Auctorem, qui quae unus fuit in  
infirmis sifiliticis anno 1609.

Obtinetur mercurius dulcis in massis  
albis seu cristallinis, ex prismatibus tetra-  
edris, finitiis in cuspidibus tetraedris vel  
octaedris, compositis. Odore et sapore ca-  
ret; gravitas ejus specifica est variata, si-  
detur esse relatam inversam numero subli-  
mationum, quas expertus fuerit, cum  
sit generativus. 7. Non in aqua solvitur,  
minus volatilis est quam deuto-chlorurum,  
alterationem experitur per lucem, colorem  
que nigrum accipit propter partem non  
nullam mercurii quae patefit.

Acidum nitricum non eum dissolvit  
frigidus, sed dissolvit ope caloris, atque ita  
format parum deuto-chloruri

Proto-chlorurum mercurii sublimatum  
colorem diversum habet cum pulveratus



quia deaureat aurum iodurum, nec co-  
lorem postea sinit per acidum sul-  
phuricum.

Sublimatum, qui inter mercatores est,  
dicitur continere oxidum arsenici, quod  
potest cognosci, quia, cum hoc non in a-  
qua solvitur, neque in alcoholo, man-  
bit præceptum, quod ad aliam in igne debet.

Corpus hoc in medicina utitur tam-  
quam antisifiliticum, ad dosim octavae par-  
tis grani.

### Proto-chlorum mercurii sublimatum

Proto-chlorum sublimatum cognatum  
fuit diversis nominibus, inter ea qua-  
dam ridicula; itaque vocatum fuit mer-  
curius dulcis, mercurius mitis, Draco mi-  
tigatus, calomelanos &c.

Tempore vero quo hoc corpus cogni-  
tum fuit, quique eum in medicina in-



candis, accipiunt humiditatem dum pulveran-  
tur, sed diijungitur in prima ignis operatio-  
ne, exiitque per collum matracis  
Pharmacopœa Parisiensis aliique conglu-  
res Auctores prescribunt peroxidum manga-  
nesi addi ad mixtionem salis communis et sul-  
phatis mercurii. Hæc additio utilis esse  
potest ad dosim decima partis sulphatis, cum  
hic sal non sit omnino in maximo oxi-  
dationis, sed facilius est eum habere in  
hoc statu: tamen, nunquam nocet, contra  
vero conveniens erit addere parum peroxi-

Di manganesi.

Præcipua cura in hac operatione  
est directis ignis accurate, cumque vero  
diijunguntur vapores, qui non possunt  
condensari, debet ignis minimi

Dutochlorurum mercurii patet in  
massis omnino albis, cristallinis, compo-  
sitis ex primatibus bisulphatis. Cum  
in aquam solvitur dat per evaporationes



tionem in vase vitro, leni igne, usque  
sal siccus relinquitur.

Humiditas quatuor partes hujus sulphuris,  
et tres salis exsiccati. Pulverem separa-  
tim, misce, mitte in phiala, vel in matra  
usque ad dimidiam partem capacitatis eius  
in balneo arenae, gradatim calefaciend, immu-  
te, usque ad rubescentiam inferioris partis  
hujus, ignis ardet per octo, vel decem ho-  
ras: denique matrae ~~figida~~ tecto omni-  
no arenae calida, ignem auget, ut sublimas  
tus principium fusionis experiat, massa  
que sumat consistentiam. Postquam  
frigidus sit, frange illum ad extractum  
chlorurum.

In hac operatione sodium salis ma-  
rini potitur <sup>et</sup> ~~oxygeni~~ <sup>acidum</sup> sulphurii sub-  
phatu. mercurii, dum chlorum digeritur in  
per metallum, formatque deutocloru-  
rum, qui sublimatur. Quamvis cura  
magis adhibeatur in his salibus exsic-



tero non cognovit, scilicet; Deuto-chloruri &  
Protochloruri. Berthollet dixit haec duo cor-  
pora inter se differre, quod alter habebat  
plus oxygenum quam alter: sed postquam  
viderunt, corpus vocatum acidum muriati-  
cum oxygenatum esse simplex (non enim  
in elementa sua redigi poterat) chlorum  
vocaverunt, combinationibusque ejus elo-  
rura.

### Deuto-chlorum Mercurii.

Variè hoc corpus vocatum fuit, scilicet: so-  
limum, sublimatum corrosivum, optimurium  
mercurii, maleus metallorum, argentum  
vivum sublimatum, aquila præda, draco  
venenosus, draco munitus etc., quæ deno-  
minationes relatae sunt ad statum notio-  
nis, quæ de de illo nobis erat tempore, quo



Hoc fenomenum tribuunt auctores diver-  
se positioni molecularum.

Antiqui Auctores censebant quanto  
hoc corpus sublimari, tanto efficacior  
esse virtutes suas. Mercurius Dulcis ortus  
ex variis sublimationibus diverse appellabatur,  
sed hoc omne hodie tanquam falsa me-  
rito putatur.

Mercurius Dulcis obtinetur ex Pharmaco-  
poea Hispana ʒi sulphuris partes 4 subli-  
mati corrosivi, et 3 mercurii. Fere in mor-  
tario lapides usque ad mercurii extintio-  
nem, (que cognoscitur quod massa fri-  
ta globulis metallicis non stendit) par-  
tem quandam aque addendo, qua elaborato-  
ri pulvis ne noceat. Postea mitte massam  
siccam in phiala vitrea duplicis capacitatis,  
in balneo arenae immersa, et sublima  
leni calore. Pars superioris partis massae  
separari debet, eo quod formata sit fere



peroxydi mercurii, idque, in metale  
conversum, sublimatur clovo coquinae  
tum, quod antea. iungebatur cum iodio,  
Ientoxidum arces et acidum nitrosam

disjunctia inter operationem.

Si perpendimus saltem communem hi-  
drochloratam, dicemus, oxigenum acidi ni-  
trici, atque oxydi mercurii sese dirigere in  
acidum hydrochloricum, et in oxydum  
ferreum, et huiusmodi sicut antea me-  
moravi.


Sublimis methodus ad hoc corpus  
obtinendum est Kumbel, vel sit Phar-  
macopea quarta editio nis, proportioni-  
bus componentium modificatis a digno

Cathedratico, et Doctore Wetget.

Formatur, etenim, sulphas mercurii  
quinque et viginti partibus metalli, et  
tribus et triginta acidi, mittentia in ac-



P  
Petrus Perivalver

A decorative flourish consisting of several overlapping, horizontal loops and swirls, drawn in dark ink below the signature.



Cum ad gradum Baccalarii obtinendum  
mibi necesse sit loqui de aliqua propositione,  
atque inter innumeras, quae inter Auctores  
inveniuntur, debeam agere "de Cloruro  
mercurii combinationibus", vehementer vos  
etiam atque etiam rogo, ut mibi indulgen-  
tiam concedatis.

Cloruram mercurii antiquitus noscun-  
tur, quoque tempore in medicina utun-  
tur omnino scimus. Medici Arabum et ig-  
noscentes in saeculis undecimo et duodeci-  
mo. Composita haec fuerunt jam obiecta  
Alchimistarum, et Paracelsus usus fuit  
deuto-cloruro tanquam medicamento. Berg-  
manus laboravit in hoc, sed naturam e-  
jus ignoravit, ideoque relatio cum al-



Disolutione perimus pondus aequale suo  
sulfure  
visi alcoholis, set atheris ad sublimatum  
dissolvendum auget.

Sublimatus corrosivus disjungitur propter  
disolutiones alcalinas, ex quo producitur  
precepti ruber, vel aureum juxta propor-  
tiones alcali. Si disolutio ejus fit per  
ammoniacum, precipitum venenosum for-  
mat. In contactu cum substantiis or-  
ganicis vertitur in proto-chlorurum,  
chlori partem cedens hydrogens haurum,  
quare necesse est hoc corpus mittere in  
medicamentis hujus speciei cum his u-  
tinur, et non antea. Sublimatus cor-  
pus indisolubile cum albumine format,  
quod duplicem excellentiam format  
offert, primam tanquam antidotum  
secundam vero velut reactivum.

Cognoscitur praeterea ejus presentia



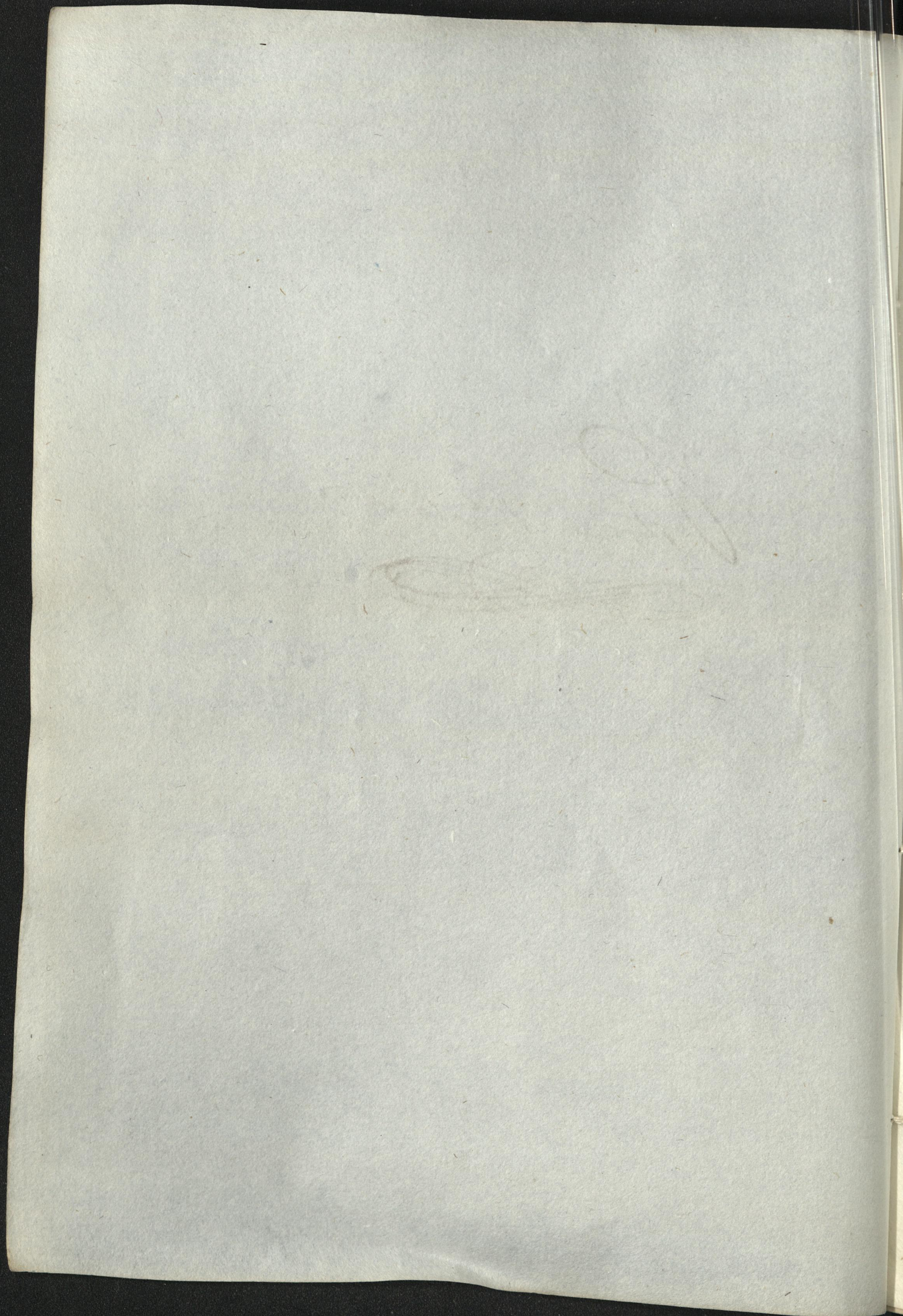
MSS 1288



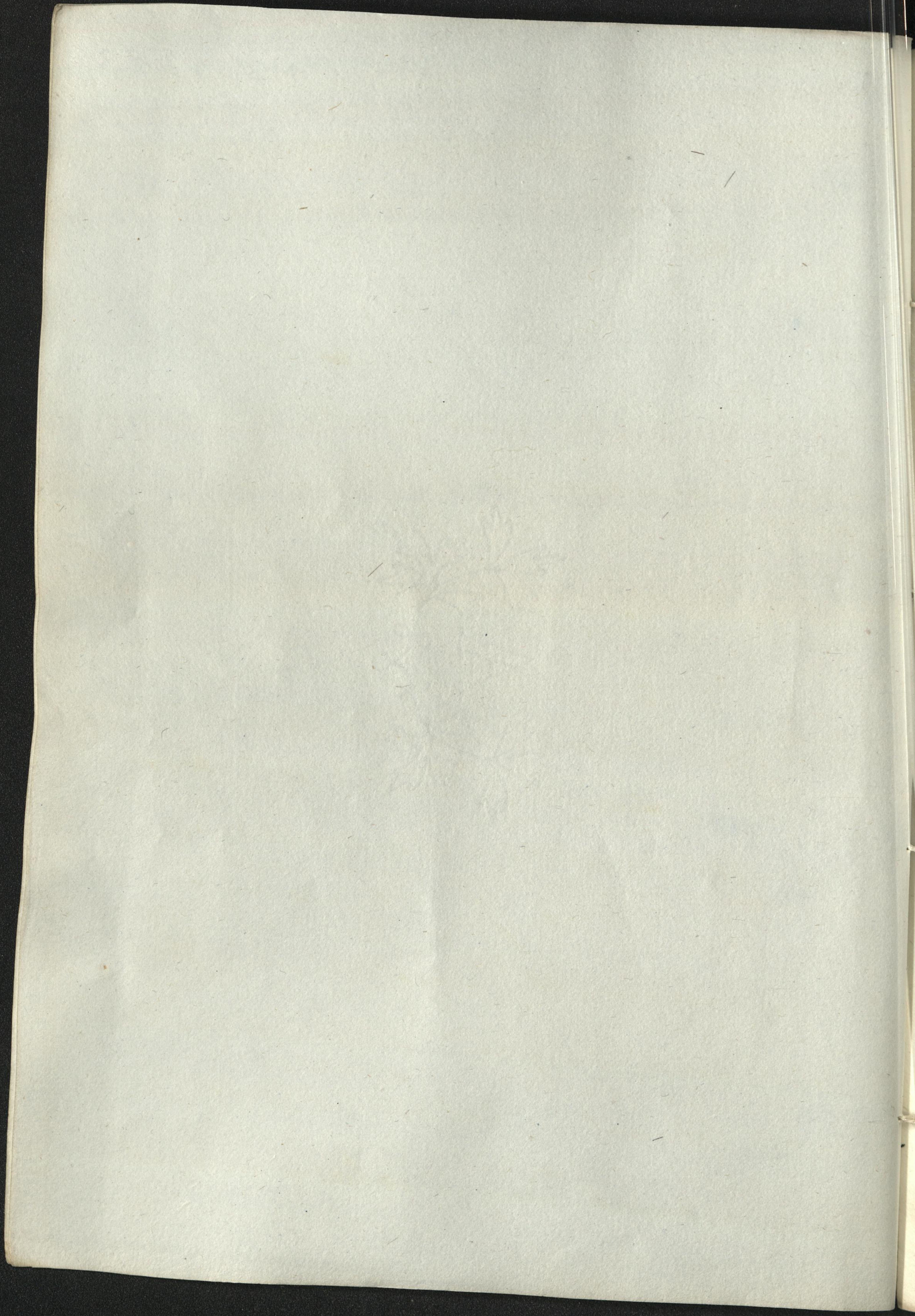
Cum ad gradum Praecalauri obtinendum  
 mihi necesse sit loqui de aliqua propositione,  
 atque inter innumeras, quae inter Auctores  
 inserviuntur, debeam agere "de Loris cum  
mercurio combinationibus," vehementer vos  
 etiam atque etiam rogo, ut mihi indulgen-  
 tiam concedatis.

Cloruram mercurii antiquitus noscun-  
 tur, quoque tempore in medicina utun-  
 tur omnino scimus. Medici Arabum et ig-  
 noscerunt in saeculis undecimo et duodeci-  
 mo. Composita haec fuerunt jam obiecta  
 Alchimistarum, et Paracelsus usus fuit  
 deuto-cloruro tanquam medicamento. Berg-  
 manus laboravit in hoc, sed naturam e-  
 jus ignoravit, ideoque relatio cum al-











tum corpora haec, commiscetur, ponuntur  
que in phiala, curans commixtionem  
evaporare tentum tertiam partem capaci-  
tatis ejus, locatur in balneo arenae, ac  
movetur ignis paulatim accrescens, usque  
dum vapores non percipiuntur: in ter-  
vero operatione duodecim horae commun-  
ter implentur. Exime accurate massam  
ex frigida, fractaque phiala, superiori  
vasis parti adherentem. In inferiori  
restat mixtio sulphatis sodae, et peroxi-  
di ferrei.

Nitras mercurii turbatur in ejus com-  
positione, eodem modo ac in sulphate  
ferreo et in chloro <sup>ferri</sup> Jodii: acidum ni-  
tricum peroxidat ferrum, quod conjun-  
tum fuerat acido sulphurico. Hoc con-  
jungitur sodae formate ob oxygenum



data fuerint; cum quaedam essent, non  
imperfecta solum, sed etiam ridicula.

Tempus vero, quo inventa fuit combina-  
tio haec, omnino nescitur. Phasis et A-  
vicena, qui in seculo undecimo et duode-  
cimo vivebant, mentionem faciunt de illa  
in operibus suis

Bergman proponit seadum me-  
thodos ad hoc corpus obtinendum, sed  
non omnes possunt exerceri.

Optimi sunt hujusmodi.  
Laguinus in opere vocato Hippocrates  
Laguinus describit methodum sequen-  
tem, qui invenitur in Pharmacopoea  
Hispana (prima secundaque editio.)

Recipe: Sulphatis ferrei ad albe-  
dinem calcinati, Hydrochloratis sodae cras-  
sate, et Dento-nitratis mercurii ana  
partes aequales. Pulverantur separa-



parallelepipedos obliquos. caret odore, sapor  
ejus est stypticus ingratus; densitas sua  
potest mutari secundum calorem quem  
expertum fuerit. Quidam 6, 25 signant  
eum, quidam 7, quidam vero, 89. Affi-  
cit constrictionem magnam in lingua  
et in laringe, majorem vero in tubo  
Digestivo. Itaque est venenum mortife-  
rum, quique sumserunt symptomata  
acerrima experiuntur, denique mortem  
igne funditur, postea enim evaporatur,  
condensaturque per diminutionem tempe-  
raturae. Dissolvitur in 20 ponderis ejus  
aqua, sed hujus ferventis tantummodo  
aget bis ponderis ejus. Dissolvitur in acido  
nitrico, hydrochlorico, et etiam in sulphur-  
ico. Alcohol frigidus dissolvit tertium  
partem ponderis ejus, pondusque aequale  
cum ferbet. Aether dissolvit quartam par-  
tem ponderis ejus, sed cum in