

BB. 3 - A = N. 61

ya

N. 16

2742

Establecimiento de aguas minerales de

Villaro.

Vircaya

memoria perteneciente a la temporada

de

1887.



2

LIBRARY



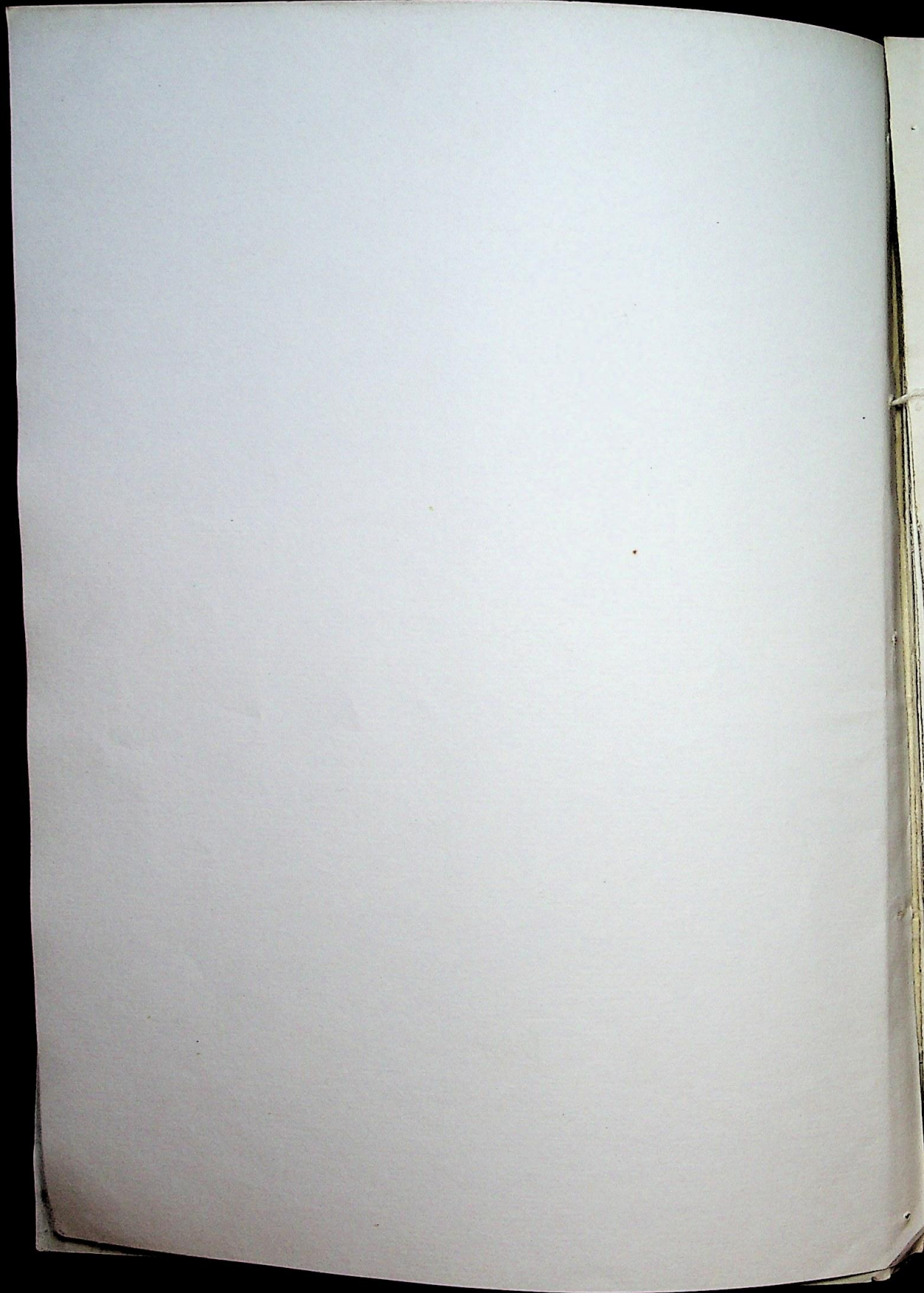
BIBLIOTECA U.C.M.



5308037307

X-53-241036-9

(2. 2742 116) 188+



Establecimiento de aguas sulfurosas de Villaro.



La influencia del clima sobre los seres organizados es tan evidente, que todos los sabios han venido a confirmarla unánimes, siendo este punto científico uno de los pocos que han llegado a conseguir esta conformidad de pareceres.

Por este motivo, y ejerciéndose esta influencia de una manera tan señalada en los seres de los tres reinos de la naturaleza, se desprende que su estudio ha de ser sumamente importante y de gran interes en

la especialidad hidrologica, especialmente los relacionados con la topografia de los sitios en que las estaciones balnearias tienen su asiento. Así es, que considerando indispensable un conocimiento lo mas exacto posible de dichas localidades para el mejor acierto en la aplicacion del remedio mineral-medical, y modificaciones de los tratamientos, venimos dedicando sucesivamente todos los años en la memoria respectiva que á fin de temporada, el reglamento nos impone como un deber, una atencion especial comprendiéndole como base de estudios ulteriores.

Los efectos meteorológicos son muy variados midiendo ser modificados en sus

2

sentidos por las circunstancias orográficas, geológicas, e hidrográficas, de un país o comarca. La atmósfera está constituida o es el medio de los elementos que componen el clima, e influyen sobre la temperatura que ejerce un acción sobre todo lo que en rodea, así es que en los sitios donde abundan las aguas, la mayor cantidad de vapor disminuye su transparencia y diafanidad, y por consiguiente sus condiciones están muy diferentes de aquellos otros en que el agua no existe o es muy rara. Las montañas las rocas, el color de estas en mayor o menor desenvolvimiento y orientación el declive de las mismas en composición &c. cambian las condiciones climatológicas como igual-

mente la posición de los terrenos según estén
ya a las orillas del mar, ya en el centro
de los continentes, las cordilleras, su altura
dirección y exposición a los vientos y otras
multitud de circunstancias que sería prolijo
enumerar.

Siendo tan grande el influjo del clima
en el hombre como ser organizado con
mas raras lo será sobre el enfermo, ocasionándole en un organismo alteraciones de
importancia, ya benéficas, que puedan
restablecerle en un estado fisiológico, ya con-
trarias que puedan producir o acelerar su
destrucción. No basta estudiarle sus efectos
generales sino que es preciso ademas exami-
narle en cada localidad considerando

respecto al modo de ser de cada pueblo, las diferencias que en ella se presentan, tanto por ejemplo en los puntos elevados, en los ucos, en los humedos, deduciendo las causas de las enfermedades endemias como epidemias las cuales iban siendo cada vez mas conocidas á medida que la meteorologia vaya progresando.

En otras ocasiones dijimos que el valle de Arratia donde radican las aguas de L'illaro era humedo, cuya propiedad de humedad era debida á la elevacion de sus montañas, abundancia de vegetacion al gran número de arroyos regatos y manantiales proximidad del mar &c que se prestan de una manera sorprendente á

á el desarrollo de la materia acuosa por su
origen de la misma. Este es indispensable
á la vida de los animales y de los vegetales
y se presenta en varios estados. Uno de ellos
es el líquido, que es el mas habitual en
nuestros climas y en particular en nuestro
valle como hemos dicho, ocasionado por
el calor que impide á las moléculas adhe-
rirse y obedecer á las leyes de la atracción.
Otro es el de vapor ocasionado tambien á
gran Jay-Lussac por el mismo calor y
tambien muy frecuente en el valle, que le
hace pasar á la atmósfera en forma de
fluido tenue desde los sitios en que se
ha depositada, rodeando todos los objetos y
compenetrándolos produce en ellos diferen-

4

ter modificaciones produciendo por su abundancia y persistencia alteraciones mayores ó menores segun su resistencia organica, pues al paso que en general favorece al rimovegetal, en el hombre suele producir trastornos á veces de suma gravedad en particular en los que no acostumbrados á semejante impresion por proceder de otros climas mas secos, se exponen á un impresion é influencia, asi es que en Peruvia existen enfermedades endemias propias de esta constitucion que ejerciendo un accion sobre los tejidos fibrosos musculares y nervinos producen reumatismos y paralisis á veces pertinaces y neuralgias dolorosas y rebeldes. Tambien las membranas mucosas padecen por esta causa

produciendo catarros laríngeos y bronquiales
pulmonales, y oftalmías que adquieren con
suma facilidad el carácter crónico. El siste-
ma linfático y sanguíneo también padecen
por algunos estados anémicos y escrófulos,
y el sistema dermoideo diferentes estados
patológicos y erupciones que muchas veces
son dependientes de estados dietéticos, y que
se fijan con mucha frecuencia en las extre-
midades inferiores, llegando en diferentes ocu-
siones a producir ulceraciones rebeldes y de
gran extensión, pustulas y granos, que no
ceden ni se modifican sino a beneficio del
tratamiento por las aguas sulfúreas gaso-
sas y combinadas con las ferruginosas,
de las que.

Otro de los efectos de la materia acuosa en estado de vapor es la formacion de las neblinas que son abundante en el valle que muy raras dias esta el cielo completamente despejado. Estos vapores se encuentran unas veces en estado de disolucion perfecta, que como hemos dicho sucede pocas veces y esto en el centro del verano. En un principio de precipitacion, cuando el aire esta saturado de vapor y tranquila la atmosfera, ó bien cuando un aire cargado de vapores y caliente pasa al valle cuando tiene una temperatura mas baja, y entonces las particulas acuosas se aproximan y hacen visibles formando las cerraciones y neblinas, que segun su mayor ó menor densidad quedan suspendidas.

das en el aire a mayor ó menor altura ya formando espesas neblas generalmente húmedas, causando lluvias molentes, ya agarrándose y curciéndose en las cuspides de los montes donde permanecen días enteros.

Cuando están compuestas únicamente de vapores acuosos son inodoras y no dañan a la salud sino por el ambiente frío que producen constituyendo una inhalación que ocasiona varias enfermedades en particular las del aparato respiratorio, pero cuando vienen cargadas de emanaciones acris y salinas del mar, son malsanas en particular para las plantas en general, y el mismo con especialidad recibiendo de los naturales del país el nombre de torra.

Otras veces es tan abundante, y espeso sobre todo cuando ha llovido y el cielo amanece despejado con la atmósfera tranquila, que todo aparece como mojado e impregnado fuertemente de humedad obligando a los enfermos a librarse a todo trance de un funesta influencia y guardar precauciones, no saliendo de casa hasta después de la salida del sol, y volviendo a ella antes de la puesta de este, para evitar los efectos del resaca ó sereno con cuyos vientos se la dirige.

Contribuyen en el valle de que nos ocupamos, al cambio de tiempo y temperatura atmosférica, de un modo muy importante la dirección y propiedades de los vientos reinantes. El viento E. ó saliente es aquí

pero frecuente. Es siempre muy seco y di-
melve las nubes y nieblas que encuentran
a un paso absorviendolas, hace desaparecer
toda clase de humedad, produciendo frio
cuando se presenta despues de un tiempo
lluvioso, porque neutraliza el calorico que
contiene al absorver la humedad de la ad-
mosfera. Las pocas veces que sopla, si-
en la primavera suele helar los botones de
las plantas y produce evaporaciones en
las enfermedades crónicas catarrales y neu-
maticas, y muchas agudas del mismo carac-
ter. En el verano suele degenerar en sequia
y buen tiempo por un mismo periodo.

El O. o' poniente es al contrario muy hu-
medo. Al principio, si substituye al anterior le

humedad es absorbida por la sequedad que de-
ja aquel, pero bien pronto acumulándose los
vapores ocasionan lluvias. Es menos frio a no
ser que se incline al Norte formando el Nor-
este en cuyo caso suele fijarse á veces con to-
talidad dando lugar á aguaceros copiosi-
simos y tronadas que durante varios dias
la administracion del remedio medico-me-
dicinal se hace imposible ó muy penosa pe-
ra los enfermos que habitan en el punto
que se ven obligados á atravesar larga dis-
tancia sufriendo la inclemencia del tiempo.
El tiempo es muy frecuente en el estio
pero lo es mas que el E. En el invierno du-
ra á veces meses enteros recibiendo el viento
de viento gallego, cual sucedió en el del

ano mil ochocientos setenta y nueve en el que
domino constantemente por espacio de siete meses.

El N es fresco en el verano y causa á ve-
ces algunas aunque pocas lluvias y nieblas lle-
gadas ciertos del mar. En el invierno produ-
ce viento, sobre todo cuando se inclina al O. o W
y la despues.

El Sur es muy caliente y seco y combu-
ye por lo regular con lluvias, produciendo
antes en el fondo del valle calor bohemio-
so á veces insufrible que agota las plantas
y produce neuralgias, sobre todo hemisfericas
odontalgias y asma, relajacion y cansancio
en los cuerpos y desarrolla fiebres vermina-
las y muelas que en muchos individuos
degenescen en fiebre tifoidea.

De todos estos vientos los que generalmente predominan mas en dicha estacion en el valle son el N. N.E. y S. El Nordeste es el mas sano y seguro. El viento sople despejado sereno y sumamente ventoso. Si hay nubes o nieblas las disipa prontamente y la naturaleza se presenta vistosa e inundada de luz y claridad. Las enfermedades supren remisiones y los cuerpos estan ágiles y despejados verificandose las curaciones de las aguas medicinales de una manera franca y consiguiendose felices resultados en los tratamientos.

Cuando sige este o el N. y el viento esta despejado, citando asegurado el brenticum, so-
blan ademas las brisas llamadas de tierra y de mar originadas por la vecindad del mismo res-
tante del valle del cual dicha aguas corren cuatro leguas.

en disolucion al Verano que es el punto mas próximo.

En la temporada que acaba de transcurrir el mes de Junio fue precedido de una primavera húmeda y como preludio de lo que habia de ser el verano. El N.E. fue el viento predominante dando dias despejados en su mayoría. En sus principios trajo el Sur una conveccion rapida que produjo tempestades seguidas de lluvias abundantes, que duraron poco, volviendo a regir el N. y N.E. desde el 6 hasta el 23 en que volvieron a repetirse las tormentas acompañadas y seguidas de lluvias y nieblas de corta duracion, terminando con temperaturas agradables verdaderamente primaverales que hubiere dado un verano delicioso si continuara del mismo modo.

9

Julio tuvo tambien muchos dias claros y serenos pero la fuerza de los vientos fue menor, inclinandose al N, a' el NO dando lugar a' que el S como resultado de esta tendencia viniese sentir en influencia mas que en el mes anterior, produciendo dias fatigosos por el calor bastante seguido de tempestades y degenitacion atmosferica, acompañado de grandes lluvias hacia el 19 con baja repentina de temperatura, que produjo frio impropio de la estacion muy poco a' proposito para hacer uso de los medios balneoterapicos del establecimiento.

Las observaciones del mes de Agosto nos dan tambien dias claros. Llegando el ca-

lor a un rofocante en los dias 7, 8 y 9.
remando al NE pero verificandose una
transicion al Sur, volviéron las temper-
tades en los dias 12 y 13 acompañadas
de algunas de ellas de un granizo tan
copioso y tamaño tan extraordinario, q
destruyó parte de las cosechas en los pue-
blos inmediata de Aranzam y Catti-
vo y Nejabeitia. Este temporal duró has-
ta el 21 con tiempo fresco desagradable
a ungenura de Julio, que cambió por
to otra vez en calor fuerte y bochorno-
co repitiendose las tormentas en los dias
23 y 24 terminando el mes con tiempo
bueno.

La primera mitad de Setiembre fue

muy apacible y serena con hermosa tem-
 peratura que duró hasta el 18, desde cuyo es-
 peca comenzaron a alterarse las nieblas con
 lluvias molletas y lluvias al principio
 escasas pero que se fueron aumentando
 mas cada vez hasta Octubre, en cuyos 15
 primeros dias fines de temporada apenas
 hizo otra cosa que llover abundantemen-
 te con viento N.O. alternando con el SO.
 verificandose una baja de temperatura tan
 acentuada, que hubo dias en que el ter-
 mometro llego a señalar seis y ocho gra-
 dos centígrados sobre cero, apareciendo la nie-
 ve por primera vez el dia 13 sobre los
 altos montes de Gorbea y Lecanda y obli-
 gando a llevar mano de las ropas de abrigo

a los casos concurrentes al belucario.

En resumen; el verano ha sido muy vario y con alternativas bruscas y espasmodicas, pero en general mejor que los tres anteriores que le precedieron. El calor ha sido extremado en Julio y Agosto y como pocas veces se siente en este pais. Los dias de lluvia aunque numerosos tampoco han alcanzado la cifra que en aquellas y las tempestades han sido en menor numero dando todo ello una temporada calurosa y humeda de corta duracion, pues la Otonada fue lluviosa y fria.

El cuadro adjunto nos dara una idea de las vicisitudes atmosfericas de la misma, viendo tras las observaciones diarias.

Junio

30 días de observación

Temperatura		Presión	
maxima	25°, 6.	maxima	765, 5.
media	22°, 8.	media	764, 2.
minima	20°, 2.	minima	763, 6.
<u>Atmosfera.</u>		<u>Vientos reinantes</u>	
despejado	33.	SW	11.
nubes	18.	NE	53.
niebla	11.	NO	4.
calajes	9.	S	14.
cubierto	8.	SE	8.
tempestad	4.		90.
horizta	4.		
nieva	1.		
huvia	2.		
	90		

Julio
35 días de observación.

Temperatura		Presión	
maxima	25° 8.	maxima	744, 8.
media	21° 5.	media	743, 8.
minima	19° 4.	minima	743, 6.
Atmosfera.		Vientos reinantes.	
Despejado	24.	SW	21.
nubes	16.	NE	34.
abierto	15.	NO	11.
llovizna	13.	S	25.
nieblas	9	SE	2.
calaja	7.		93.
tempestad	5		
llovizna	4		
	93.		

Agosto

31 días de observación.

Temperatura		Presión	
máxima	27.3	máxima	747,0.
media	21.9	media	746,3.
mínima	19,8.	mínima	746,1.
<u>Atmósfera</u>		<u>Vientos reinantes</u>	
despejado	26	SW	17.
nubes	18	NE	31.
nieblas	12	SWO	9.
calajes	11	S	36.
cubierto	14		
tempestad	5		
Uvirna	2		
Uuvia	5		
	93		

Setiembre

30 dias de Observacion

Temperatura.		Presion	
maxima	22.3	maxima	767,9.
media	17.2	media	763,3.
minima	15.2	minima	766,6.
<u>Atmosfera.</u>		<u>Vientos reinantes.</u>	
despejado	23.	SW	13.
nubes	34.	ENE	44.
nieblas	10.	NO	10.
celajes	2.	S	20.
cubierto	7.	SE	3.
tempestad	1.	SO	" "
hoirina	6.		90.
humia	7.		
	90		

Octubre

15 días de observacion

Temperatura		Presion	
maxima	14,6	maxima	764,4
media	11,6	media	763,8
minima	8,6	minima	763,2
<u>Atmosfera</u>		<u>Vientos reinantes.</u>	
despejado	4	SW	9
nubos	9	SSE	3
celajes	1	NO	15
cubierto	15	S	3
Nievel	1	SE	6
lluvia	15	SO	9
	45		45

Resumen general de la temporada.

Temperatura		Presion	
maxima	24.1	maxima	757.0
media	19.8	media	756.9
minima	17.5	minima	756.4
<u>Atmosfera</u>		<u>Vientos reinantes.</u>	
despejado	110	SE	71.
nubes	95	NE	165.
nieblas	42	NO	49.
celajes	30	S	98.
lenticulos	59	SE	19.
tempestad	15	SO	9
hoirina	16		455.
lluvia	42		
nieve	2		
	<u>455</u>		

74

[Sin embargo de esta atmósfera y constitución meteorológica tan variable, la salud no se vio afectada tanto en el vecindario como en la colonia balnearia. Solo algunas personas tuvieron que suspender el tratamiento y otras tomar algunas precauciones para continuar su plan curativo. El verano en general fue sano pues no se desarrollaron miasmas ni eflorescencias; tampoco hubo restos orgánicos en descomposición causa de aquellos, pues la abundancia de aguas desprendida de las uñas arrastrados al río que corre por el fondo del valle fueron conducidos por él hasta el mar.

El terreno que constituye el valle es muy desigual; altos montes le rodean á uno y otro

lado, formando una estrecha cañada en la cual
están situados el establecimiento, y la villa de
Villaro. Esta cañada se dirige de N. a S. y está
confinada con diferentes poblaciones y barria-
das. Al N. Castillo y Elejabitúa, al S. Leami
al O. Dima y al P. Oroco. Además una mul-
titud de caseríos que medio ocultos en la espen-
sa de las montañas y laderas forman un gol-
pe de vista sorprendente y sumamente pintoresco.

Hacia la parte N. está situada Pil-
tako capital de la provincia en comunicacion
con los baños por medio de la carretera
a Vitoria y el ferrocarril central de Vizcaya,
por consiguiente es fácil y cómodo, pero por
la parte S. que comunica con Vitoria es difi-
cil y penoso por tener que salvar la corpi

uada cueta de Bararas que partiendo desde
el mismo Camuri termina en Uides.

La superficie del terreno está cubierta de
ocultas picarras, que en tiempo de lluvias se
hacen resbaladizo, enormes masas de calizas
donde abundan los mármoles de color oscuro
azul y negro, mucho hierro unido con otros cui-
vos sobre todo el azufre formando piritas
en forma de cantos y masas de mayor ó me-
nor tamaño esparcidos por los montes.

Por el fondo de el valle corre el río co-
bre un lecho calizo y picarroso, muy des-
igual y sembrado de rocas, formando casca-
das y torrentes. Sus aguas son claras, trans-
parentes de sabor agradable pueden servir
de bebida ordinaria pues en emergencia ser-

nigen procede de los manantiales de la ab-
ta cima de Guinaburu, aumentando en can-
dal en el trayecto, con los arroyos y torren-
tes que se desprenden de las cimas y laderas
que por un lado miran a poniente y de el
otro a Oriente hasta el rio de Durango don-
de desagua. No tiene en su curso cuerpos
volubles que le impidiesen a no ser en
tiempos de aguaceros y tormentas en que
aumentandose con rapididad arrastra con-
go como ya hemos dicho todo lo que enuen-
tra al paso.

Existen multitud de fuentes. La a-
bundancia de hierro y los filones que tan
numerosos se presentan por todas partes un-
dan la rason de un corrupcion pues a-

penas hay sitio donde no exista una ferrugi-
nosa, siendo tambien muy frecuentes las sul-
furosas frias, ademas de las que provistas de
una agua pura y fresca ó ya cargadas de sales
calcaicas emergen por montes y laderas de di-
ficil acceso y por lo tanto muy peligrosas ó im-
posibles de explotar.

El análisis de las aguas minerales presen-
ta tantas dificultades, que se puede consi-
derar hoy dia como un problema de imposi-
ble resolucion, pues á pesar de los adelantos
de la ciencia reina todavia gran incerti-
dumbre en los resultados obtenidos sobre to-
do en las aguas sulfurosas. Sus elementos
sufriendo incesantemente nuevas combinacio-

nes antes y despues de estar en contacto con el aire por el oxigeno libre que entre ellas se encuentra, son causa de la diferencia que se nota en diferentes analisis de un mismo manantial y lo unico que se consigue con alguna certidumbre, lo cual ya por si es de gran importancia, es determinar con bastante exactitud la naturaleza de los elementos primitivos que entran en ellos y constituyen sus caracteres.

En las aguas de Villabó se ha reconocido el azufre, el sulfido hidrico, sulfatos de cal y sosa, cloruro de sodio algo de magnesia, acido carbonico, silice y materia organica, pero esta composicion compleja es uno de los clave o explicacion de un modo de accion

sobre el organismo. Cada elemento estudiado aparte y conforme con la presenta la naturaleza tiene un modo de obrar especial, pero en conjunto y con las combinaciones que efectúa esta con sus grandes y misteriosos medios y fuerzas que están fuera del alcance del hombre tiene otros muy diferentes y un causa o origen que nos es dado hasta ahora descubrir.

El arripe d'altas dosis es un purgante ligero que obra sobre el aparato digestivo como cuerpo extraño. En corta cantidad es estimulante y es probable que combinado con los líquidos alcalinos del tubo digestivo, parte de él se hace volátil y se absorbe, pues se ha observado que los sudores adquieren olor sulfuroso, habiéndose perdido curas algunas de me-

toxic por su administracion al interior.

El sulfhidrico es un veneno peligroso que mata rapidamente a debil dosis descomponiendo la sangre y paralizando el influjo nervioso cuando es absorbido por las arterias y transportado al organismo. Inyectado por el recto es absorbido por las venas llega al corazon derecho, a los pulmones y de alli eliminado por la mucosa.

Su accion en medicina ha sido considerada como entorpeciente que puede llegar a alterar el sistema nervioso y composicion de la sangre. Como un sedante moderado, especialmente de el sistema pulmonal y del corazon, pero en abuso llega a producir una excitacion. En nuestro mas

nantial donde es tan abundante, ya se verifi-
 que su introduccion en la economia por el
 aparato tegumentario o respiratorio, retar-
 da la circulacion y produce edemacion en el
 aparato respiratorio. Por estas cualidades po-
 demos darnos cuenta de el efecto que cau-
 tados los concurrentes experimentan desde los
 primeros dias de el uso de las aguas caldas
 con cansancio, debilidad que a veces llega a
 cierto grado de prostracion si se abusa de
 el remedio hidro-mineral.

Tambien sobrevienen disenterias produ-
 cidas ya por el mismo sulfhidrico, el azufre
 contenido en el agua o la falta de toleran-
 cia, bien que estos efectos los considero mas
 bien dependientes del abuso e ingestion de

cantidades enormes de agua, por la falsa
idea que muchos tienen de que para sus
tan efectos curativos, es preciso haya un in-
cremento en el aparato intestinal, consiguien-
do con esto agravar sus padecimientos o pro-
ducir otros nuevos, creando puntos de fuga
en los intestinos y metástasis peligrosas que
cuentan luego mucho trabajo corregir.

El sulfuro de calcio es un medicamento
energico y tambien peligroso que no se em-
plea mas que al exterior y algunas veces se
va corrigir algunas afecciones de las vias re-
spiratorias. Obra como estimulante general,
entra en pequeña proporcion de las aguas
medicinales de Villaro y aunque no tiene
la importancia en estas que en los ma-

minerales sulfurados iódicos, en combinación con el cloruro iódico y sales de cal del organismo dan gran resultado en muchos de las enfermedades crónicas que aúden al establecimiento.

El cloruro de yodio es indispensable al hombre y los animales y abunda en los líquidos del cuerpo. Tomado en exceso, fluidifica la sangre y produce el escorbuto. Se le preconiza modernamente en el tratamiento de la tisis pulmonal, para retener las fuerzas orgánicas y en algunas dietas como la escopolon.

Allora bien observando estos efectos y los obtenidos por el agua mineral no podremos menos de pensar cual será su

en verdadera combinacion, cuando el re-
sultado o compuesto no solamente no
causa consecuencias tan terribles como
sus elementos cuando estan aislados, sino
al contrario efectos saludables y curati-
vos en gran numero de enfermedades, y
la insuficiencia del hombre para llegar
no solo a no poder imitarlo artificial-
mente pero ni aun a comprenderlo, si-
no por medio de conceptos tan despro-
vistas de fundamento como de base.

Si el analisis no explica por si
mismo las propiedades medicinales, puede
dar á lo menos indicaciones de un
valor para la terapeutica, por ejemplo
el arabe para las enfermedades de los

vías respiratorias, etc y el closure de los co-
 rra reconstituyente para combatir estados
 diuturnos producidos ^{por} debilidad y atonia de
 el organismo, como suspiratorio, escrofu-
 lismo, como podremos estudiar en las a-
 guas de este establecimiento, pues median-
 te en acción las vemos modificarse no-
 tablemente. En las afecciones de las vías re-
 spiratorias, como especialidad pueden ser
 curadas, pues aunque carecen de lo que
 muchos creen indispensable cual es la te-
 peratura natural algo elevada, la combi-
 nación de sus componentes vital, que
 sin perder nada de su entidad pueden
 adquirirse artificialmente por medio de la
 calefacción, la graduación necesaria para obte-

ser resultados tan sorprendentes que han sido bastante a llamar la atencion de los enfermos que en gran numero acuden dos los años a buscar el alivio de sus dolencias, procedentes de toda la provincia donde por desgracia y a consecuencia de la constitucion epidemica abundan las enfermedades de la mencionada índole.

Su modo de obrar en otros casos es modificando la mucosa respiratoria y el estado general con el cual pueda relacionarse, mas en los casos simples en que no hay relacion alguna, es decir, que el elemento catarral es el unico, obra sobre la piel cutánea, ejerciendo un estímulo local sobre la mucosa que produce un estado de

21

geramente agudo y la resolucion definitiva
ò un alivio notable.

La accion del agua de Villars se dirige
en general sobre la economia existandole de
una manera subordinada a las condiciones espe-
ciales e individuales, produciendo ciertos feno-
menos que sirven como derivativos, que alie-
van o curan en la mayoria de los casos, ta-
les son; orinas, sudores, erupciones &c. A
veces un uso en pulverizacion produce en
la faringe una irritacion especial que he
a veces al paciente en la agravacion de
su mal y ha sido atribuido por muchos
a la percusion del agua sobre las partes blan-
das al salir de el aparato. Podria ser verdad
esto y con razon atribuirse a si unicamente

fuere estos siempre de fuerte presión pero en
nuestro establecimiento los hay de dos clases;
unos que se les puede dar la de varias admi-
siones, y otros que dividiendo el agua fina-
mente en forma de vapor tienen lugar y
la aplicación sea uniformemente suave, en par-
ticular los de forma de calor, y sin embargo,
en estos como en aquellos se verifica el fenó-
meno del mismo modo. En el apar-
rato de inhalación ya sea esta fría ó
caliente sucede lo propio aumentando ade-
mas la excitación bronquial y pulmonal y en los que
hacen uso en bebida tambien experimentan
lo mismo aun sin emplear los medios mencionados.

En los que hacen uso de los baños quemi-
cos se ven las erupciones ponerse de un rojo

encendido, dolorosas muchas veces, sin que por
 esto se entienda sean síntomas de un progre-
 so, pues luego se ven cesar esto poco a poco y
 aparecer la mejoría deseada. Pero estos mo-
 dos de obrar no son indispensables sino a los
 temperamentos idiosincrásicos como los
 nerviosos y sanguíneos por punto general, pues
 en otros no parecen ejercer acción alguna co-
 rificándose insensiblemente la reacción ya
 en el mismo período del tratamiento, y a lo
 el llamado de cuarentena que no puede li-
 mitarse a un período inflexible por ser ve-
 riable según los casos.

En la temporada actual las enferme-
 dades presentadas al tratamiento han sido
 de la misma índole que las de los años anteriores.

predominando como siempre el herpetismo, y luego las enfermedades de las vías respiratorias originando a veces el escrofulismo y reumatismo. Además he habido algunos casos de afeciones de los nervios cloroanemia y infilia. Los resultados han correspondido a la misma altura de siempre, ejerciendo la acción medicatriz de las aguas con la misma intensidad y fuerza lo que nos demuestra que la acción terapéutica no ha perdido nada y conserva los mismos caracteres.

El herpetismo ha estado representado en tres formas. Con manifestaciones a la piel. Eczema y sus variedades, psoriasis pitiriasis y erisipelas faciales. Con manifestaciones a las membranas Ophthalmias palpebrales, irritaciones

e inflamaciones de el aparato respiratorio, scilicet
 bronquias bronquiel y pulmonales, y finalmente
 de la misma de la matriz como estorra de
 la misma. Con manifestaciones a los organos
internos, gastroalgias y gastritis, hemorragias

El escorbuto tambien ha presentado
 algunos casos de manifestaciones a la piel
 hemorroides, eczemas, erisipelas vesicales, impetigo
 mo, y tumores glandulares reumaticos, ya varios
 de ellos procedentes del año anterior.

Afortunadamente los casos graves han u ni
 de muy pocos este año, sin tener que lamentar
 agravacion importante como consecuencia de el
 uso de las aguas, consistiendo mas especialmente
 te los tratamientos en baños generales, du-
 chas indicaciones y pulverizaciones. Estas a

fermedades exigen gran vigilancia en el modo
de administración del agua pues cualquier
error o rebeldía de el tratamiento puede dar lu-
gar á agravaciones y aun resultados funestos
sobre todo cuando se están indicadas, con
en ciertas afecciones inflamatorias con aumento de
acción orgánica, en las quejas dependientes de
lesiones orgánicas de órganos interiores, o en
otras acompañadas de reacción febril, y aun
en las personas muy irritable hay que admi-
nistrarle paulatinamente y con precaución
mas para evitar la excitación exagerada y
insuperable verificar los crisis necesarias pa-
ra la curación.

En las enfermedades de la piel y particular-
mente las dependientes de la diatesis herpes-

tica ó escrófulosa se presentan en general fenómenos bien manifiestos. Las costras y cicatrices se reblandecen al segundo ó tercer baño, se desprenden y dejan ver manchas de color encendido sobre una superficie ósmética; algunas dejan al descubrirse los tejidos desprovistos de tegumento y dan sangre, siendo por lo general dolorosas, pero continuando el tratamiento con las precauciones debidas enquire pronto la sedación, las manchas enquiren á madurarse, dejan de dar sangre, desaparece el edema é infarto de los tejidos y se establecen tejidos de cicatriz que poco á poco van tomando el color de la piel que les rodea.

En los dependientes de la afección escrófulosa además de dichos síntomas, producen una erupción

cion general del organismo activando la
circulacion capilar y general y las secrecio-
nes, disminuyendo con mas energia los humores
viciados.

El numero de concurrencias en la tem-
perada ha ofrecido una ligera disminucion
con el de la anterior, la cual ha sido debi-
da segun entiendo a la multitud de dis-
tracciones presentadas en la capital de la pro-
vincia, con motivo de los festejos reales, pero
mas especialmente al cambio de regimen ad-
ministrativo que dominó en todo el verano, ade-
lantandome la citacion de los Muertos acom-
pañada de gran baja de temperatura, que
cogió por decirlo así como de sorpresa a todos
los retrasados, retirandolos de el viaje y

vacuindolos dentro hasta otro año.

29

Las indicaciones fueron cubriendo con
muy buen resultado y en general con docili-
dad por parte de los enfermos transcurri-
do la temporada sin ocurrir nada de notable
y sin que conste en el libro de curado el e-
fecto queja alguna ni reclamacion.

En cuanto al establecimiento poco podre-
mos decir este año pues en el no se han
hecho mas obras que las de aseo y limpieza
necesarias. Atendiendo al mal estado en que
el arco del agua de la fuente se encontraba
hacia algun tiempo se le ha reparado y
restaurado tendiendolo perfectamente por
dentro y por fuera de una gruesa ^{copia} de cal li-
drantica, suprimiendo con esto las filtraciones

vas y aumentando en cantidad hasta cerca de
un litro. En cuanto a los depósitos permanec-
en en excelente estado merced a las obras de
revestimiento hechas en la temporada anterior,
permaneciendo el agua mineral deposita-
da en ellos en excelentes condiciones y al
abrigo de los agentes exteriores. El aparato
de calefacción ha funcionado en completo
sin ninguna interrupción, haciendo el ser-
vicio sin que el agua haya sufrido serosa
perjuicio alguno, merced a la summa vigilan-
cia ejercida con este objeto.

El manantial tampoco ha sufrido abte-
racion alguna en su cantidad, temperatura y
composicion verificandose sus efectos fisiolo-
gicos y terapeuticos acostumbrados en beber

podido votar nada en contrario.

26

La trabazón de banistas u ha verificado tambien sin novedad, tanto por el ferrocarril central de Vircaya hasta Lemo, como por los coches desde este punto hasta la villa, sin tener que deplorar oportunamente desgracia ni contratiempo alguno cuyo hecho ha sido notable por la gran afluencia de viajeros que han concurrido con motivo de las fiestas, y en particular de Victoria que se ven obligados a salvar la cuesta de Barrer que ya hemos citado en otra ocasion.

La villa sigue en el mismo estado de higiene y policia poco mas o menos que en la temporada anterior, dejando bastante que

respecto de otros puntos, los cuales parece van
a ser remediados por el nuevo municipio y
dedice un interés particular sobre este impor-
tante ramo de administración.

Madrid 31 de Diciembre de 1837.



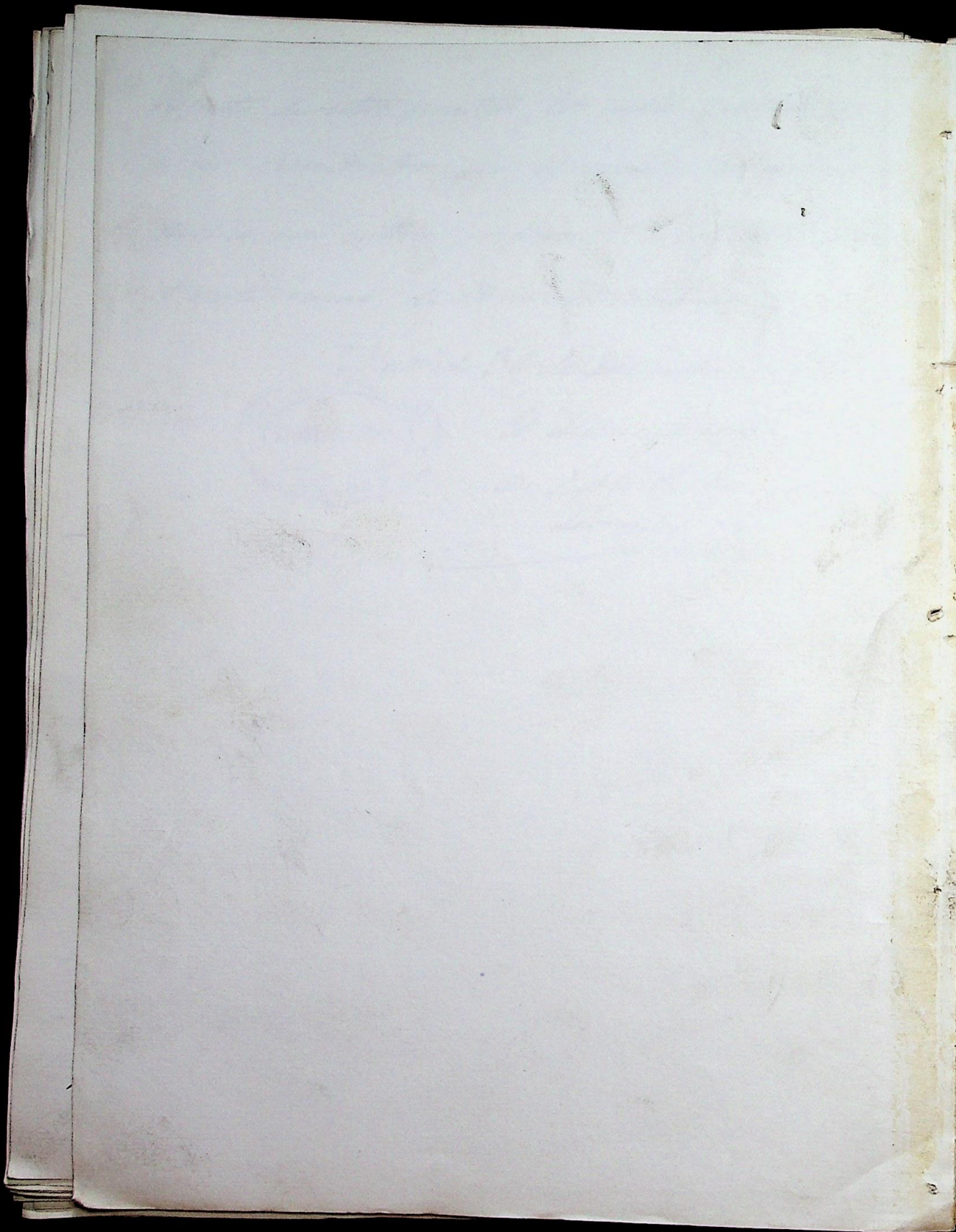
El Médico Director

Dr. Pablo Pardo

Larrosa

A large, elegant decorative flourish consisting of a long horizontal line that curves upwards and then downwards, ending in a small loop.





Et abominata de amantibus P. J. T. M.

Establecimiento de aguas minerales de Villaró.

Provincia de Vizcaya.

Estado de las enfermas concurrentes al mismo durante la temporada de 1887.

Procedencia	Enfermas de la clase acomodada	Idem de la clase pobre	Idem de la clase de trono	Total	Observaciones.
Vizcaya . . .	487.	13.	2	502.	
Santander . . .	37.	3.	"	40.	
Madrid . . .	16.	"	"	16.	
Alava . . .	12.	"	"	12.	
Návara . . .	6.	"	"	6	
Burgos . . .	3.	"	"	3.	
Coruña . . .	2.	"	"	2.	
	563.	16.	2.	581.	

Villaró 15 de Octubre de 1887.

Vº Bº.



El Alcalde

Luis de Norabuena

El Médico-Director

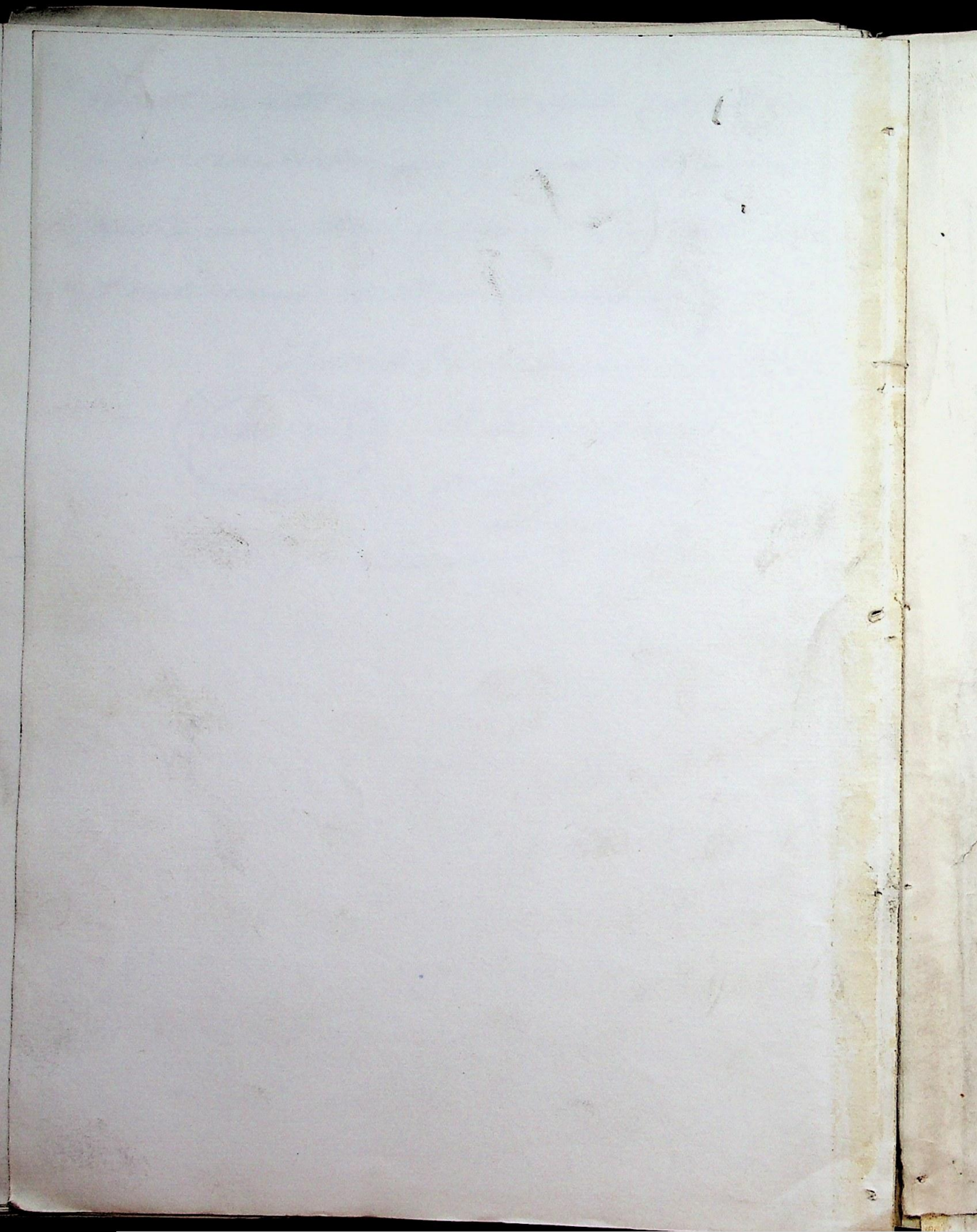
Dr. Pablo Pardo y

Larrazola

Conforme

El Administrador.

Francisco de Aragoitia



Et habuerunt de annis ... de T. M. ...



Establecimiento de

Pre

Estado de los enfermos concurrentes

Enfermedades

1er Grupo

Anomalias de asimilacion. Principios inmediatos

Primum

2o Grupo.

Anomalias de asimilacion. Principios indeterminados

Herpetis
Erysipelas

3er Grupo

Anomalias de asimilacion. Principios por inoculacion.

Sifilis

4o Grupo.

Dicrasias. Lesiones const. del liq. sanguineo.

Chlorosis

5o Grupo

Anomalias de la inervacion

neurosis
neuralt



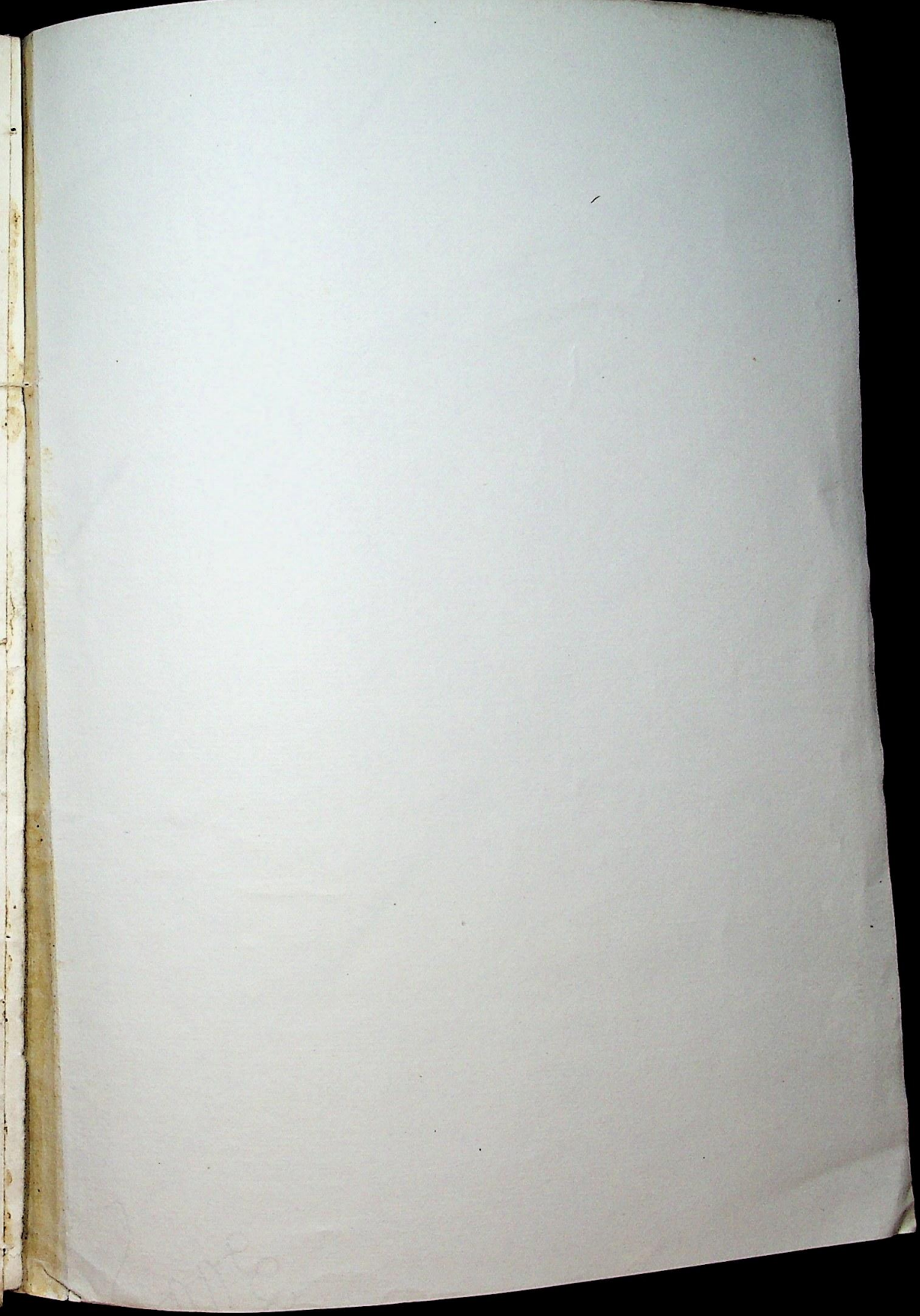
Establecimiento de aguas minerales de Villaro.

Provincia de Vizcaya

Estado de los enfermos concurrentes al mismo durante la temporada de 1887.

Enfermedades		Curada	Aliviada	Sin result ^o	Total	Observaciones.	
1 ^{er} Grupo Anomalias de asimilacion. Principios inmediatos	Traumatismo	erético	2	1	3		
		fibras articulares	3	5	2	10	
		muscular	1	5	1	7	
2 ^o Grupo. Anomalias de asimilacion. Principios indeterminados	Herpetismo	primitivo	62	133	95	295	
		secundario	3	12	7	22	
	Escrofulismo	primitivo	4	14	5	23	
		secundario	2	1	1	4	
3 ^{er} Grupo Anomalias de asimilacion. Principios por inoculacion	Sífilis	secundaria	2	1	2	5	
				7		7	
4 ^o Grupo. Diacrisias. Lesiones const. del líq. sanguíneo.	clorosis			5	8	13	
5 ^o Grupo Anomalias de la invacion	neuroses						
		neurcalgias	2	2	1	5	
6 ^o Grupo Enfermedades varias que no puen comprenderse en los ante rios grupos.	catarrales	inflat. simple	11	49	32	92	
		Profilaxis	3	5	1	9	
		Sin comprobacion	13			13	
					43	43	
		136	246	199	581		







Establecimiento de aguas minerales.
de
Villaro.
Vieogo.

~~87-2 / 25 87-8u~~

Dirección Médica



Tengo el honor de remitir
a V. S. la adjunta memoria re-
glamentaria de este estableci-
miento, perteneciente a la tem-
porada proxima pasada de
mil ochocientos ochenta y seis
Dios guarde a V. S. un
buen año. Madrid 4 de Enero
de 1887.

64

El Médico Director
Dr. Pablo Pardo
Larroude



Ymo Sr. Director Jeneral de Beneficencia y Sa-
nidad.

