

DIRECCIÓN BALNEARIA

DE

LA MALAÑA.



88-3-A-N-B

N. 34

Memoria de

1886.

2739

9



BIBLIOTECA U.C.M.



5308039916

X-53-251445-8

DIRECCIÓN BALNEARIA
DE
LA MALAGA.



Ill^{mo}. Sr. Director de Beneficencia y Sanidad.

Ill^{mo}. Señor:

Difícil cosa es escribir todos los años sobre el mismo asunto sin fatigar la memoria y cansar la paciencia y el tiempo. Por esta vez solo nos detendremos en un solo punto, que como el mas esencial, debe ocupar por entero toda nuestra atencion. Nos referimos á la accion de las aguas sobre el Organismo, á la medicacion de general ó de conjunto como dice

el Anuario.

Las aguas muy termales ó fuertemente mineralizadas; suelen aumentar y agudizar las Dermatosis, lo que se llama accion de brote de las aguas, que sea dicho de paso, se toma como señal segura de rapida y cierta curacion. Las aguas de la Malahá tienen una temperatura de 31° C. y decimas y no son de fuerte mineralizacion. En los años del 83 y 84 no hemos visto nunca producirse la accion de brote de las aguas, ni agudizarse las Dermatosis.

toxis. En el corto tiempo que en la temporada del 88 estuvo concurrido el Balneario tuvimos lugar de observar algunos casos de agudizarse las erupciones y maridarse con nuevos brotes de diferentes clases. Esto llamó nuestra atención y nada pudimos constatar, pues el arrote colérico cortó la concurrencia.

En la temporada de presente año, volvimos á notar la misma agudización de las Dermatosis y que brotaban distintas formas escamosas

papulosas ó pustulosas en los enfermos que solo tenían un simple Eczema furfuraceo.

¿ Porque esta mayor accion en la potencia de las aguas?

¿ Que nueva virtualidad es esta?

¿ A que es debido este cambio?

¿ Que causa ha motivado esta metamorfosis? Una poderosa, inmensa. Los Terremotos no puede ser otra. Dos años va hacer el 29 del actual que tuvo lugar el gigante sacudimiento geológico seguido despues de convulsiones que aun no han cesado; á su influencia,

DIRECCIÓN BALNEARIA
DE
LA MALAGA.

~~86-28-7^o/62-S^a~~

Ca 2739(34)

Granada



Ilustre Señor:

Dando cumplimiento a la regla 4^a del artículo 57. del Reglamento vigésimo de aguas minerales. Tengo el honor de remitir a V. la memoria Regla memorial y el libro n.º 1.º con expresión de la enfermedad de los tratados y los efectos comprobados, D.ª gra a V.ª m.ª.ª Sevilla 1 de Diciembre de 1886.

9



El Médico Director
Nicolás Calleja

Ilustre Sr Director de Vello y Sanidad

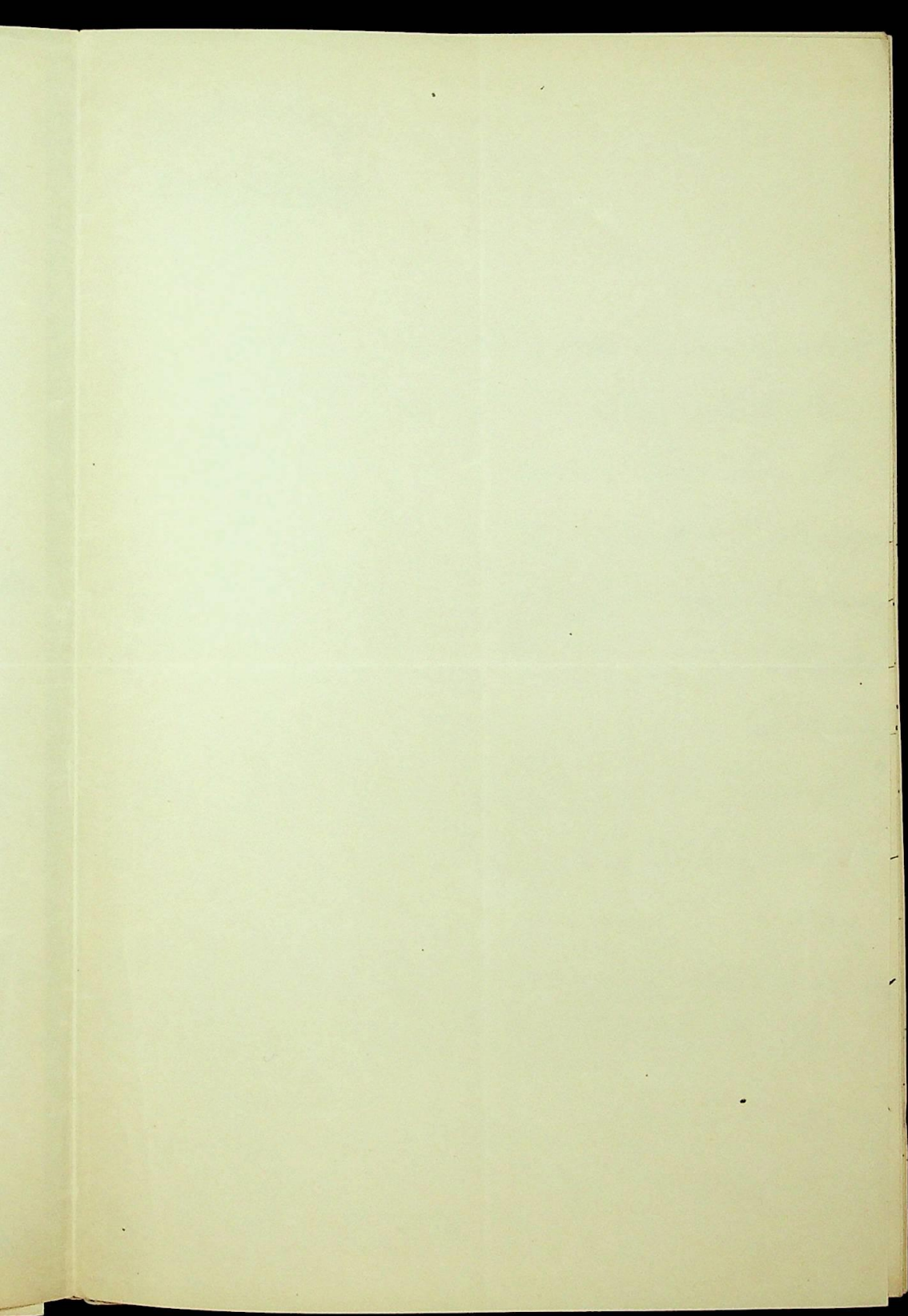
UNIVERSITY OF CALIFORNIA

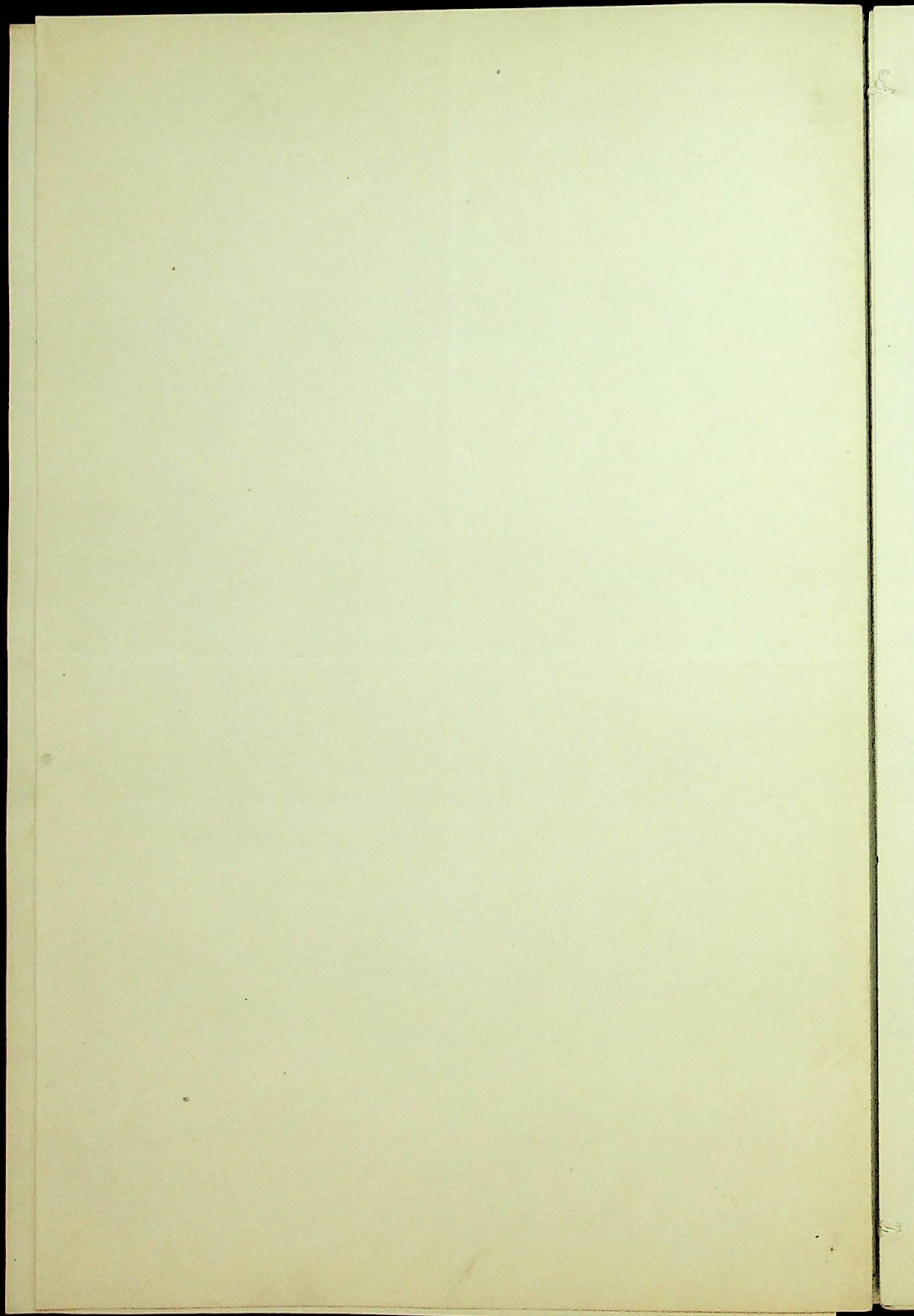
LA JOLLA

[Faint, illegible handwritten text, likely bleed-through from the reverse side of the page.]

[Faint, illegible handwritten text, likely bleed-through from the reverse side of the page.]

[Faint, illegible handwritten text, likely bleed-through from the reverse side of the page.]





2

DIRECCIÓN BALNEARIA
DE
LA MALAHÁ.



nuestro Balneario aumentó cuatro veces su caudal de aguas y aunque hoy ha disminuido dicho caudal conserva todavía mayor cantidad que la que tenía con anterioridad al cataclismo Seismico. La mayor cantidad de agua implica una mayor superficie en contacto con las paredes y puede haber mas mineralización. Pero sobre todo la causa mas principal, la encontraremos

DIRECCION SALVARRIA
LA HABANA AY

en el quebrantamiento de las capas geológicas en el mecanismo del fenómeno Sísmico, ya adoptemos la Teoría Geo-Dinámica Geo-dinámico-Química ó Geo-Cosmica. El quebrantamiento de las rocas, las presiones, las combinaciones químicas, las elevadas temperaturas, el cambio de forma de los cuerpos, los volcanes haciéndose caminos nuevos, y marcándose distintos derroteros, todas estas radicales modificaciones

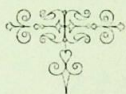
Tienen necesariamente que
alterar ó mejor dichos aumen-
tar la mineralizacion de las
aguas y así creemos ha suce-
dido con las de la Malahó.
No podemos detenernos mas
que apuntar la causa que
en nuestro concepto, ha dado
mas virtualidad à las a-
guas mas actividad y pro-
fencia para señalar su ac-
cion mas poderosa en el or-
ganismo. En el año anterior
hemos hablado estensamente
sobre los Terremotos y sus e-

fectos y no debemos repetirnos:

Espero respetuosamente volvemos à indicar la urgente necesidad, de hacer un analisis de las aguas pero un analisis cuantitativo y cualitativo que sea verdad. cierto exacto, para con la claridad de su luz, desterrar las sombras que oscurecen puntos de suma importancia. Y con nuevos respetos me permitiré decir, que si la superior inteligencia

3

DIRECCIÓN BALNEARIA
DE
LA MALAGA.



de esa ilustrada direccion creyese oportuno enviar una comision de sabios peritos para practicar dicho analisis con ella se desterrarian las tinieblas y alcanzariamos la verdad en tan importante asunto.

Por ley reglamentaria tenemos que hacer una extensa memoria, en el año venidero que ha de comprender el analisis de las aguas; pero preciso es confesarlo, sin medios idóneos y sin

la precisa competencia científica, tememos que los resultados no sean todo lo precisos que el caso requiere. Si esta franca manifestacion amengua mi importancia científica, realza mi constante amor á la verdad á la que debe sacrificarse todo. Tanto mas cuanto que este Balneario necesita un analisis cierto de la composicion de sus aguas para poder explicar dentro del perimetro científico sus

resultados terapéuticos.

Su incontestable y precisa acción en las Dermatosis, su poder no conocido, como debe en el Reumatismo su acción en las Metritis y Leucorreas, su poderosa virtud en el Escrofulismo, la ventajosas modificaciones que imprimen en las Neurosis y Neuralgias tóxicas, como en las lesiones medulares, todo hace preciso un análisis verídico, para enlazar lógicamente la Patología y la Terapéutica

para saber como y con que se curan las enfermedades.

Para que desaparezca ese rutinario empirismo, mancha que sombrea, el esplendente brillo de nuestra ciencia. Otra causa podemos preapuntar que puede haber influido para la mayor actividad de las aguas en el organismo. y es, la temperatura ambiente. En el verano del 86 la temperatura media ha excedido 2 grados á la de los años anteriores. Ni los vientos reinantes

4.

DIRECCIÓN BALNEARIA
DE
LA MALAHÁ.



del Este y Oeste han tenido la intensidad que otras veces, aplomándose el Sol con mas gravedad y de aqui el aumento de temperatura.

Mas de una vez los enfermos me consultaban, diciendo, que las aguas estaban mas frias, yo les aseguraba, que las aguas no estaban mas frias, sino que los bañistas. Tenian mas calórico; pues tenia la evidencia de la exacta temperatura de las aguas tomada muchos dias.

Y en distintas horas con
exactos termómetros de mer-
curio.

La concurrencia de enfer-
mos al Balneario ha sido
numerosa en la Temporada
de este año, y esto se explica
facilmente: 1.º porque los e-
fectos de las aguas van siendo
cada día mas conocidos: 2.º
porque en el verano anterior
no permitió el colera á los
enfermos medicinar-se por
las aguas; y 3.º y es el prin-
cipal, porque siendo el hom-

bre, como ya en otra ocasion
hemos dicho, el ser mas per-
fecto de la Creacion; con sus
nervios de tan exquisita sen-
sibilidad recibe impresiones
que conmueben su ser y con
su inteligencia, previene la des-
bastacion y la muerte que
por todas partes le inunda
levantando dentro de su ser
tempestades y sacudimien-
tos tan desbastadores como
los del Globo, como los produ-
cidos por los Terremotos y el
Cólera. Despues de haber

sufrido tan mortíferos a-
cotes, las disposición á las
enfermedades aumenta; y
ya probaremos en otro lu-
gar, la influencia no muy
conocida por cierto, que las
impresiones morales ejer-
cen en el organismo para
desarrollar las Dermatosis.

Ya probaremos de una ma-
nera cierta y con datos in-
concusos, que las impresio-
nes morales volcánizando
el ser, arrojan por lava
las Dermatosis que latens.

DIRECCIÓN BALNEARIA
DE
LA MALAGA.



Se permanecian en las profundidades del organismo.

Nunca como en el presente año habiamos constatado la poderosa accion de las aguas contra determinadas Neurosis.

Una joven Sevillana de 13 años de edad, linfatica, que habia tenido ligeras manifestaciones herpeticas y venia padeciendo un histerismo epileptiforme intenso, sufriendo

dos ~~tres~~ y aun cuatro ataques a la semana desde la edad de 14 años, siendo el primero producido por la impresion de un fuego en la casa que vivia. Consultado en Mayo por la familia y presenciado un ataque, le indiqué el uso de estas aguas, atendiendo a las manifestaciones herpeticas y a la accion sedante de aquellas sobre el sistema nervioso.

El cinco de Julio llegó

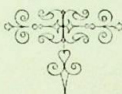
al Balneario y le dispuse un baño de cinco minutos de duracion, el segundo de siete el tercero de diez para ir subiendo paulatinamente. Con gusto aproveché la oportunidad de hallarse en el Balneario el ilustrado medico de Granada Sr Perer Andrés y consultado, combinó en que debía seguir prolongando la duracion del baño. Como este tratamiento, de baños pro-

longados, lleva la autoridad de Beau Bernutz y sobre todo Depomme que se lamenta de que el día no tenga mas que veinte y cuatro horas porque esto no le permitía dar los baños mas largos.

Continuamos aumentando la duración llegando à cuarenta minutos y no avanzamos mas porque la enferma no podía permanecer por mas tiempo en el establecimiento.

6

DIRECCIÓN BALNEARIA
DE
LA MALAHÁ.



Logramos con este proceder
suspender los ataques todo
el tiempo de aplicacion de
las aguas pues solo tuvo dos
en los primeros dias, y un
mes despues solo habia te-
nido un ligero ataque sin
importancia. En este ca-
so se demuestra lo que
con tanta oportunidad
ha dicho Durant Gardil-
" importante es la accion
de las aguas, pero lo es
mas aun, la manera

de aplicarlas. 11

Tenemos un dato mas
que nos autoriza á fijar
la accion sedante de las
aguas en las Neurosis
y excitacion del sistema
nervioso, corroborando su
especializacion.

Otro caso de Neuralgia
Cerebro-Espinal en un
joven de Granada cas
sado y antecedentes de
igual lesion pero muy
desarrollada en un her
mano de mayor edad.

El Puestro enfermo tenía mareos, vértigos, cefalalgia, dolor en el raquis, hormigueos, fuertes entumecimientos, y falta de fuerza en las extremidades inferiores, demencia, desgarro, y era algo herpético. Prescribimos baño de 20 minutos y ducha fuerte en todo el raquis; los síntomas disminuyeron, el apetito se presentó y el enfermo muy nutrido dejó a los treinta días el Balneario, lleno de gratitud.

No debemos repetir que la acción de las aguas en el herpetismo y Dermatitis escrofulosas, reumáticas, y aun sífilíticas, es eficacísima y sobre todo en las Dermatitis húmedas y de curación siempre rápida en las afecciones cutáneas de la infancia.

El baño frío combate el linfatismo el escrofulismo primitivo, secundario y terciario. Las Metritis Vaginitis y Leucorreas como

DIRECCIÓN BALNEARIA
DE
LA MALAHÁ.



la Clórosis y Anemia sintomática, fortificando siempre el organismo, habiendo el apetito y aumentando la nutrición.

En el en el año venidero y en la memoria general, esplanaremos estos puntos y con perfecto orden determinaremos, la composición de las aguas, su caudal y temperatura, acción fisiológica y terapéutica, altura y climatología, posición geográfica, y composición

geológica de la región.

Por hoy terminaremos reasumiendo lo dicho.

1.º Que las aguas de la Malahá tienen su acción fisiológica y terapéutica que esta mayor potencia la consideramos como resultante de las combulsiones geológicas producidas por los fenómenos sísmicos ó sean los terremotos. Así como debe tenerse presente el que la temperatura ambiente ha excedido en 2 grados, á la

de los años anteriores.

2.º Que es de urgente necesidad el practicar un análisis cualitativo y cuantitativo de estas aguas, à fin de poder clasificarlas con verdad científica, explicar su especialización y llenar su indicaciones generales.

Que para conseguir un buen análisis, respetuosamente rogamos, por si lo estima bueno, el poderoso y necesario auxilio que esa Ilustre Dirección puede pres-

harnos.

3.º Que hemos constatado la poderosa acción de estas aguas en las Neurosis con la curación de un Histerismo y la de una Neuralgia Cerebro-Espinal.

Indicaciones generales.

En el templado; El Herpetismo en sus manifestaciones primitivas, secundarias, y terciarias.

Reumatismos articulares, crónicos, Cefalalgias, y Neurosis, Neuralgias y Nefritis

7.

DIRECCIÓN BALNEARIA
DE
LA MALAÑA.



Orica, Prurigo y Zona.

En el frío: el sinitismo el escrofulismo en todas sus manifestaciones. Metritis, Leucorreas, Anemia, Clorosis y Amenorrea, marcados efectos que la esterilidad sintomática, y en todos los casos de desprestigio orgánico de debilidad y Estonía.

Especialización: Templado:
Herpetismo y Artritis
Neuritis y Neuralgias.
Frío: tónico reconstituyente

escrofulas, cloro-anemias, de-
sarreglos menstruales Tonifi-
cando las profundas debili-
dades organicas y levantando
las fuerzas el apetito y la nu-
tricion.

Mayoría de procedencia:

Granada, Malaga,

Mayoría de concurrencias:

Herpetismo, Artritis cro-
nica Escrofulismo, Neural-
gias, Neurosis, Metritis, Leu-
correas,

Itinerario: Carretera

de tercer orden, 11 Kilometros
de Granada, y por la costa
la carretera de Motril, hasta
Alhendin.

Instalacion: Servicio de fonda
buena pero sin grandes varia-
ciones.

Las casas hospederias sin
condiciones higienicas.

Temporada oficial: 1.º de Junio
á 30 de Septiembre.

Médico Director en propie-
dad P. C.

Propietarios: Don Miguel

Santa.



Sevilla 1.º de Diciembre de 1886.

El Médico Director

Nicolás Calleja

86.

[Faint, illegible handwriting, possibly bleed-through from the reverse side of the page. The text is arranged in several horizontal lines across the page.]

886.

[Faint, illegible handwriting on a lined page, possibly bleed-through from the reverse side. The text is mostly obscured by the paper's texture and fading.]

86.

Modelo numero 1.º

Establecimiento de Aguas Minerales de La Malaga,

Provincia de Granada.

Estado de los enfermos concurrentes al mismo.

Enfermedades.		Curados.	Aliviados.	Sin curar.	Total.	Observaciones.	
Grupos.	Enfermos unicos	3	"	"	3.		
1.º	Pneumonia	Subagudo.	13	20	1	34.	Como demuestran los gravísimos, el herpetismo es el elemento patológico que mas predomina en el cuadro, lo cual se ve en los traumas, pues ya he mas repetido, en Granada y en provincia tienen mas de sesenta por ciento de herpéticos. El Pneumotismo y Escrofulismo les aqueja, como ven hasta de sus condiciones climatológicas y alimenticias.
		Fibrosa.	9	15	3	24.	
		Entera.	6	2	3	11.	
2.º	Escrofulismo	Primario.	8	19	3	30.	
		Secundario.	6	14	2	22.	
		Tercario.	2	1		3.	
3.º	Herpetismo	Primario.	244	58		302.	
		Secundario.	26	35	3	64.	
		Tercario.	4	22.	5	31.	
4.º	Anemia.	Anemia.	1	3		4.	
		"	3	2		5.	
5.º	Neurosis	Funcionales.		3	1	4.	
		Troficas.			2	2.	
6.º	Neuralgias	Troficas.				12.	
		Enteras.	4	8		3	
7.º	Aparato digestivo.	Gastralgia.	1	2		3	
		Metritis.	10	8	3	21.	
8.º	Genito Urinario.	Leucorrea.	12	6	4	22.	
		Varicosas.	6	8		14.	
		358.	226.	27.	611.		

Sevilla Diciembre 1.º de 1898

Nicolás Calleja



[Faint, illegible handwriting on aged, yellowed paper, possibly bleed-through from the reverse side.]

