

83-1-A = N. 3

N. 12

2729



Año de 1876

Memoria anual del esta-
blecimiento de Alhama de
Auricio dada por su
Director propietario

D.^o Fran.^{co} Chinchilla y
Pérez



BIBLIOTECA U.C.M.



5307299304

X-53-235172-9

Al emprender este pequeño trabajo
no me anima el propósito de escribir
un tratado de hidrología, ni aun una
monografía del establecimiento que
tengo el honor de dirigir, solo si una
pequenísima memoria que unida
al cuadro estadístico, pueda dar li-
jeros detalles con los cuales, bien
la Dirección General del ramo, ó bien
la comisión encargada de la redac-
ción del anuario, tengan datos segu-
ros en que poder fundarse, ó bien por
último si algunos de los dignos
compañeros del cuerpo, necesitan
adquirirlos al escribir alguna
obra de publicación, para enrique-
cer con ella demasiado pobre por
hoy, arsenal hidrologico Español.

Al cumplir un precepto reglamen-
tario tocarme como primer Direc-
tor propietario de Alhorría de Espuña,
hacer una ligera reseña del terreno
en que brotan sus aguas, de las con-
diciones medicinales que poseen,
y de los medios de conducción,
instalación, comodidad, &c.

Para poder llegar á este objeto
ordenadamente, dividiré mi
trabajo en cinco partes.

Trataré en la primera del estu-
dio físico del terreno en que las
aguas brotan, de la topografía,
y de sus mas ricas producciones.

En el segundo de la terapeu-
tica de las aguas, y de las mas
principales casas de aplicación.

Como tercer punto me ocuparé
de un manantial, recientemente
descubierto, y que por la gran canti-
dad de principios sulfurosos que
lo mineralizan, es digno de figurar

rar al fondo de los mas notables de
la Península.

En el cuarto haré la descripción
del establecimiento, de los medios de
instalacion y principales líneas de
comunicacion.

Reservandome para quinto y último
mo, un cuadro estadístico ajus-
tado al modelo n.º 2, así como las
observaciones que crea dignas de
ser anotadas, y que expresando en
parte, sino las condiciones indivi-
duales por que sería prolijo, si es
lo menos en globo que aclare el
estado general.

En el P. B. de España, sétima re-
gion de las que tenemos dividido geo-
logicamente el mapa, se encuentra
la Prov. de Murcia, y al O de esta se
haya la Villa de Almorá. Al pie de
una gran roca y por terreno terciario,
aparece un abundante caudal de
aguas minero-medicinales de 42.^o
de temperatura, que conocido desde
épocas inmemoriales, ha recibido su
nombre de la Villa en que radica,
palabra arabi con que estas design-
aban los puntos en que se haya
ba sus termas.

Una estensa Marisma se estiende
de a todo el S. B. y S. O. de la pobla-
cion, que consta de 7 mil, almas, en
contrandose reservada del N. por
una estensa cordillera, que di-
rigiendose de E. a O viene a unirse
con sus vecinas de la Prov. de
Almería.

Su suelo es férax, produciendole

gran cantidad de cereales.

Diversas masas minerales de diferentes naturalezas, dan riego a millones de vias, cuyo producto exportado a lejanas Provincias, constituyen la principal y mas segura riqueza de la localidad.

Terapeutica y prin^{ta} casos de aplicacion.

Si nos detenermos un instante en los diversos cuerpos que mineralizan estas aguas, observaremos entre ellos algunos de suma utilidad en el tratamiento de diferentes padecimientos, y de incontrastables efectos, en dolencias tan rebeldes como enojosas.

Si pretendemos apreciar, sus resultados tratando aisladamente a cada uno de por si, observaremos partes necen muchos de ellos a medicaciones distintas, y que segun el objeto que nos proponyamos obtener,

podemos utilizarlos ya como tónicas, reconstituyentes, como anestésicas, irritantes de cada una de las cuales puede emplearse en multitud de padecimientos.

Pero siendo por una parte bien conocidos de todas las diferentes medicaciones, y creyendo por otra deben tratarse cada uno de los manantiales como una sola y especial, medicación, pues que en el momento de reunirse los diferentes cuerpos que le mineralizan vienen a constituir una sola y diferente de todas con quien quisieramos compararle, peso por otro el ocuparme de la indicación de cada uno de por sí, para tratarlos en globo, y señalar los diferentes padecimientos que con éxito mas seguro son combatidos en este establecimiento.

Por otra parte para contrarrestar la equivocada creencia de las que suponen ser de poca acción los

principios disueltos en las aguas, nos encontramos con un poderoso agente, cuya eficacia no ha podido ser negada ni aun por los mas opuesto a la absorcion, por la cubierta cutanea, de los diferentes sustancias puestas en su contacto, cual es, el calorico. Este cuya accion es de todas bien conocida, hace al establecimiento de Albas una uno de los que mas altas graduacion poseen, y recomendable por tanto, para varias padecimientos, en los cuales produce por si solo los mas felices resultados en cronicas y enojas dolencias.

Poseyendo este manantial, la altisima temperatura de 42° constantes, posee con ellas virtudes medicinales, en todas las que reconocen por causa un enfriamiento, como igualmente en los que necesitan para su curacion, una mayor actividad del aparato circulatorio, pues susmen

Tando las perdidas liquidas del organismo, le es preciso apoderarse de estas materiales en el punto que las encuentran, privando asi al organismo de la superabundancia de principios nocivos; claro hablan en favor de esto los infinitos casos de curacion obtenidos en concurrentes que les aquejaban ya una artritis reumatica, una paralisis de sensibilidad, ó movimiento, como tambien en algunos gotosos ó á los que despues de haber hecho uso de una prolongada medicacion mercurial, han logrado á beneficio de estas aguas los mas satisfactorios resultados.

Conocida la rigurosa oposicion que guardan entre si los sistemas sanguineos y nervioso, y la fija esaltacion de este al descender el primero, dando lugar por tanto á estados nerviosos de diferentes formas que modificamos ventajosamente á

beneficios de tónicos fijos, resulta de lo cual, que dada la gran cantidad de hierro que estas aguas llevan en disolución en todas las afecciones nerviosas. Por idéntica condición son empleados con gran éxito, en los casos en que la sangre está notablemente disminuida en principios plásticos, como en la Clorosis y Anemias, y no por otras procura análogos resultados en ciertos padecimientos propios de la mujer, en que se haya la sangre variando en calidad, ó cantidad.

Aprobada por todas la eficaces acción de las aguas sulfúreas en las idiosincracias herpéticas y Escrófulosa; así como en la diatesis Sifilitica, y siendo el manantial de la Atala ya el mas rico de los conocidos hasta el día en estos principios, segun resulta del analisis practicado por el entendido químico D. Juan Palacios, queda por tanto demostrado.

su eficacia en los dichos padecimientos,
atestiguando lo el resultado obtenido
en los 26 enfermos del adjunto esta-
do

Casos de aplicación

Las aguas minerales de Alhama
se encuentran indicadas en todos
los casos de reumatismo agudo no
acompañado de estado febril, en los
crónicos sea cual fuere el órgano
u aparato en que haya hecho su
implantación, no teniendo inconveni-
ente alguno en llamarlas espe-
ciales o específicas de esta dolencia,
apelando mi dicho si necesario fuera
a la veracidad del Sr. Armas Director
propietario de las de Fortuna. En los pa-
ralisis de sensibilidad, o motilidad, en
la Gota, en los Catarros crónicos, en
la idiosincrasia mista o infección
mercurial, en la artritis reumática,
retracciones tendinosas &c

Como tónicas reconstituyentes. En
las Escrupulidas, la aguecía palúdica, en
ciertas Hidropesías, la aguecía conse-
cutiva, Esterilidad, Dismenorrea ner-
viosa, Metrorragia, Amenorrea, Cloro-
sis, Anemia, Gastralgias, accidente ner-
vioso, como también en la Leucorrea,
Dismenorrea, infartos viscerales, Asma,
Tos convulsivos &c.

No están menos indicadas con
favorable éxito las referidas sulfuro-
sas, en las manifestaciones herpéticas,
Escrupulosas, en la Sífilis, y en algu-
nas otras de la piel, no febriles, como
en la Sarna &c

Descripcion del Establecimiento

Seguindo la carretera que conduce desde Orense a Lugo, y en el centro de la distancia que separa ambas ciudades, se encuentra la Villa de Alhama reservecota del Norte por el cerro denominado del Castillo, en cuya cuspide se ve una ruina fortalera, vestigio de la dominacion Arabe en nuestro suelo. Al pie de dicho cerro y en una de las calles mas centricas de la Villa, se abra el Establecimiento que consta de 3 cuerpos con 11 balcones en cada uno de sus pisos, y cubiertos en su mayor parte por persianas de nueva construccion. En el centro de su fachada se ve la puerta principal, que sirve de paso a 26 departamentos, como igualmente a la fontana y baño de pila. Estas se encuentran en un piso bajo, primero aunque brevemente trato de describir y al que se desciende por una

gran escalera de dos metros de anchura
obra de sillería; al finalizar esta, existen
dos estensas naves entre las cuales se encuentra
cubierto por una reja de hierro, el abundante
manantial mineral, a que debe su nombre
y forma el establecimiento que nos ocupa, y su
caudal, le reparte entre una alberca general,
de verdadera construcción arabi, por cuyo
uso nada utiliza el propietario D. Salvador
Lopez, acto digno de elogio pues pone de
manifiesto su desinterés en favor de las cla-
ses poco acomodadas. La otra mitad de
su caudal, la reparte en preciosas pilas en
una sola pieza de mármol blanco, en de-
partamentos aislados, y en invitaciones de
ados cuatro de la misma sustancia. Cada
pila posee un baño de chorro y dos grifos, que
conduciendo uno agua de los depósitos fríos
sirve en casos de necesidad para rebajar
la altísima temperatura de 42.º, con que apa-
rece por el otro grifo el agua del manantial.

A la subida de la escalera al nivel del
piso de entrada, existe una pieza rectan-

quedar salon de descanso, en igual nivel se
hayan los departamentos de administracion,
porteria, las abitaciones desde el 1 al 14, y depar
tamentos de fonola.

Una gran escalera de silleria conduce al
piso principal, en que se encuentran las abi
taciones del Director, las señaladas con los
numeros desde el 1 al 19; como tambien el
salon de reuniones, desde cuyos balcones abra
san las preciosas vistas de la fertil vega de
Alhama.

En el piso 3.º existen los n.º 20 al 26 señalan
do otros tantos departamentos cuyos precios
están al alcance de las mas modestas fortu
nas.

La extrema izquierda del edificio da
paso a las caballerizas y cocheras, y en la
derecha se encuentra el y a mercio
nuevo baño general.

El establecimiento en general, cumple
con las condiciones de comodidad, aseo, in
dependencia y buena servidumbre, que
pueda desear la mas exigente concurrencia.

Para mas expresados detalles cuanto para
evitar hacer una descripcion de los mas
montaños que de antiguo se utilizan,
asi como para expresar las sustancias
que mineralizan estas aguas y las ana-
lisis cuantitativa y cualitativa practicadas
hasta el dia, las mas faciles vias de
comunicacion, y las afeciones que con me-
jor éxito se combaten a beneficio de sus aguas,
he creido oportuno unir a esta pequeña me-
moria que mas que a otra cosa esta desti-
nada a ajustarse a la mas facil redaccion
del anuario, remitir el adjunto trabajo,
que unido a este pueden llenar las exi-
jencias del precepto reglamentario con
que cumplo.

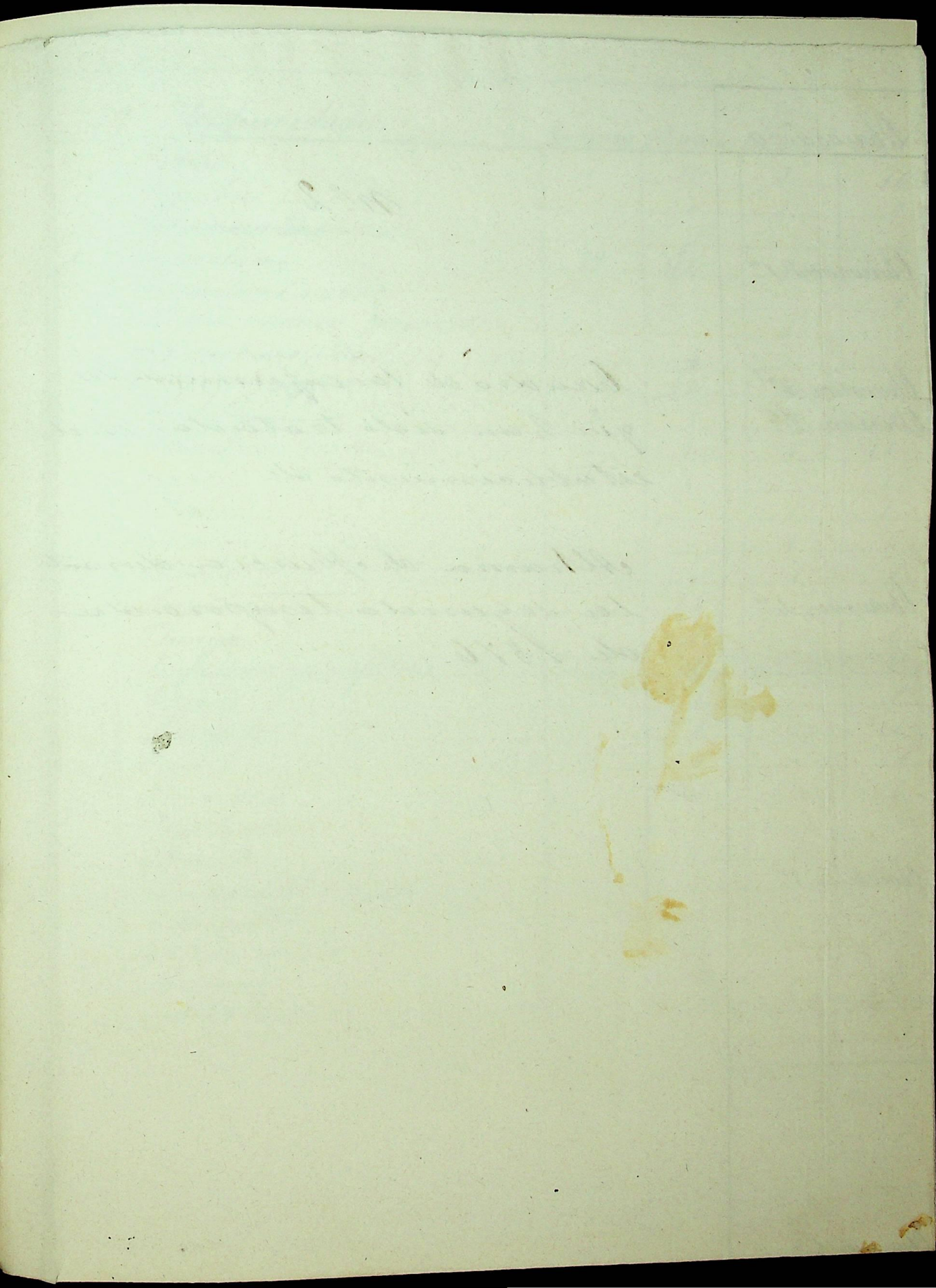
Permítame decir cuatro palabras de las manantiales sulfurosas descubiertas recientemente dignas de especial mención por la gran proporción en que se hallan sus mineralizadores y debido a sus admirables resultados están llamados muy en breve a figurar a la cabeza de las más recomendables de España.

Este manantial, denominado la Atalaya son aguas sulfurosas frías y aunque hasta el día no hay de ellas un verdadero análisis en un ensayo práctico por el Sr. Juan Palacios un resultado los principios sulfurosos en la proporción siguiente.

Análisis comparativo de las aguas de Archena y de la Atalaya.

	Grados sulfu hidrométricos	Azufre en gramos.	ácido sulfúrico en gramos
Archena	6	0.05094	0.05410
Atalaya	68	0.081504	0.086360

Es copia



Enfermedades	Curados	Aliviados	Resultado ^{sin}	Total	Observaciones
Artritis	1	12	3	16	
Anquilosis		2	3	5	
Contracciones tendinosas		1		1	
Reumatismo	29	204	6	239	Observacion 1 ^a
Reumatismo nodoso	1			1	
Atrofia muscular progresiva			1	1	
Lesiones traumáticas		4		4	
Parálisis periféricas		10	6	16	Observacion 2 ^a
Hemiplejias	2	9	8	19	Observacion 3 ^a
Podalalgias locales	2	7	1	10	
Sciáticas		1		1	
Ataxias			1	1	
Cóccal			1	1	
Belanias			1	1	
Herpetismo		26		26	Observacion 4 ^a
Furúnculos		1		1	
Linfatismo y Escrofulosis		8		8	
Clorosis		1		1	
Hemipitais		1		1	
Ornias		1		1	
Pericarditis		3		3	
Palpitaciones		1		1	
Arritmias		1		1	
Amigdalitis crónica		1		1	Observacion 5 ^a
Bronquitis		1		1	
Catarro crónico		1		1	
Dispepsia	1	1		2	
Gastralgia		1		1	
Gastroenteritis		1		1	
Hidropisia crónica			1	1	
Oftalmias		1		1	
Sordas		1	1	2	
Catarro de las vejigas		2	1	3	
Amenorreas		2		2	
Dismenorreas	1			1	
Herpes vaginal		1		1	Observacion 6 ^a
Leucorrea		1		1	
Metritis		3		3	
Metrorragia		4		4	
Ovaritis		1		1	
Úlceras estomacales		1		1	
Sin procedimiento				3	
Totales	34	320	34	393	

N.º 2

Cuadro de las enfermedades que han sido tratadas en el establecimiento de

Alhama de Murcia durante la segunda temporada de 1876

1
te
>

Observacion 1.^a

Bajo la palabra general, de reumatismo he comprendido la afeccion reumatica, ya aguda, ya cronica, implantada sobre las articulaciones, las fibras musculares y tendinosas, sin existir alteracion alguna de tejidos. Estas enfermas que constituyen la mayoria de la concurrencia a este balneario, he observado con rigurosa exactitud ser positiva la curacion de los enfermos que recurren al uso de sus aguas al terminar el periodo de agudera como igualmente en los que la proximidad de las permite trasladarse antes de terminar dicho primer periodo.

Cuando la afeccion en su estado cronico, pues sabido es que en esta forma es la mas frecuente de presentarse en los establecimientos de baños sufre durante el uso de las aguas una exsorbacion mayor o menor

puede decirse con toda seguridad que dentro del primer setenario del periodo de cuarentena, ha de experimentar el paciente un alivio notable en su dolencia.

No todos los enfermos que se curan en el establecimiento sin experimentar alivio pueden decir por esto que no obtienen resultado, pues son frecuentes los casos en que lo obtienen posterior al tratamiento hidrologico.

En resumen de esta observacion puedo decir, que son tan abundantes los casos de curacion y alivio, y tan escasas las de falta de resultado como lo prueba el siguiente cuadro, que pueden y con razon considerarse estas aguas como especiales de las afecciones reumaticas.

Observacion 2.^a

Paralisis perifericas

Se comprendido en este grupo todas las que no son hijas de afeccion alguna de los centros nerviosos. De uno de los enfermos que pertenecen a esta clase he recogido un caso curiosísimo y cuya historia conservo, en el que se trata de una parálisis de la rama motora del nervio maxilar inferior, que hacia tener al paciente en un constante estado de desesperacion, pues la falta de accion del musculo pterigero, trajo como consecuencia imposibilidad en las funciones de locucion y masticacion y al querer practicar cualquiera de ellas, ocurría instantaneamente la desarticulacion de ambos condilos del maxilar, quedando inutilizado por lo tanto para continuar la funcion esperada.

A beneficio de estas aguas por espacio de 11 dias tiempo solo de que

puedo disponer, logré ejercer ambas funciones, si no con la seguridad, y firmeza que en estado fisiológico, si a lo menos para que al retirarse del establecimiento se encontrara notablemente mejorada.

Observacion 3.^a

Hemiplegias

Algunas de los enfermas que aqui figuran son de edad, avanzada y sumamente antiguo su padecimiento en los cuales no he obtenido resultado, no asi en los 11 restantes que han experimentado resultados mayores que los que creyeran y particularmente en dos cuyas historias publicare en momento oportuno por el efecto que obtuvieron en escasisimo tiempo; ambas por consecuencia de apoplejia, habia quedado la mitad lateral izquierda en completa inaccion, empezado el tratamiento fisiológico, el tercer bote

en uno y antes del resto en otro caso, habian
logrado ambas enfermas volver los
extremos paralizados a sus naturales
movimientos, hasta el punto de no neci-
sitar serviente alguno,

Observacion N.^a

Herpetismo.

Descrita anteriormente la gran
riqueza del manantial de aguas sul-
fureas frias a poca distancia del
primitivo que ha dado nombre al
establecimiento, supra la idiosincra-
sia que nos ocupa modificaciones, ta-
les, que no tengo inconveniente algu-
no en manifestar, que si en un solo caso
se observa sin que después del uso en
banos y bebida de estas aguas, supra
el padecimiento una notable modi-
ficacion.

Observacion 1.^a

Amigdalitis crónicas

No desconozco que la frecuentes repeticiones de amigdalitis seguidas consecuencia de estados catarrales, traen como posterior un estado constante de hiperemia en estas glándulas, que dan nombre a la feccion con que encabero este parrafo pero estoy en la creencia hija de la observacion como del resultado obtenido por el tratamiento, que mil veces estan sostenidas por vicios o idiosincracias especiales, y mas que por ninguna otra por la herpética, En estos casos el uso del agua sulfurosa de las manantiales expresado, asociando al baño y el agua embevida el tratamiento local por medio del pulverizador me ha dado en el corto tiempo que estas enfermas permanecen en el establecimiento, el mas favorable resultado.

Observacion 6.^a

Comprendo en esta, los escasos enfermos que han concurrido de ~~Aménorrea~~, Disménorrea, Leucorrea y Metrorragias, por que ovedeciendo mil veces estos padecimientos á falta de elementos plasticos de la sangre cosa que ha existido en los enfermos de que me ocupo, y dada la gran cantidad de hierro que estas aguas poseen, no es de estrañar los buenos resultados obtenidos: tan conocidos se encuentran sus efectos en este sentido, que muchas de los enfermos que figuran en otras dolencias del, adyunto cuadro, unian á ellas desórdenes menstruales de tal ó cual forma, y que mas de una vez habian conseguido alivio, despues de haber hecho uso de las aguas en otras temporadas.

largo con esto compon
diados en cortas paginas los
datos mas precisos del esta
blecimiento que dirijo, y sien
do por hoy mi animo este
exclusivamente, doy por ter
minado este humilde trabajo,
desearo contenga cuantos
datos busquen quien los con
sulte.

Granada 27 de Diciembre de 1876

Fran^{co} Echinchilla y
Reun.



2099

5