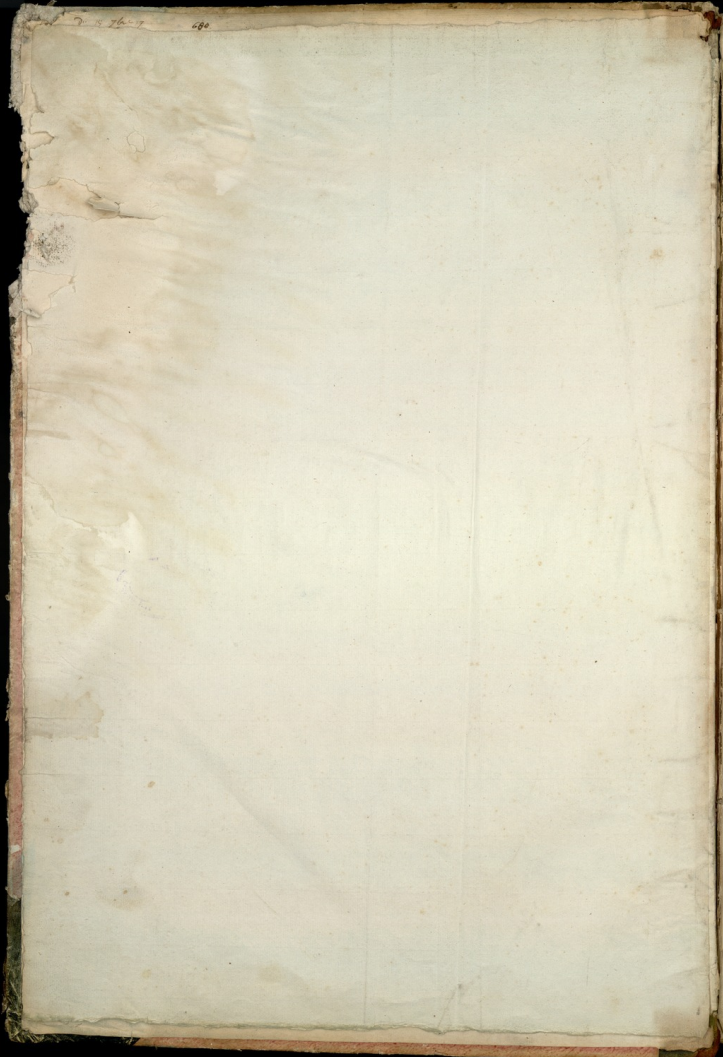


26-1

ATLAS
HISTORIQUE GÉNÉALOGIQ.
CHRONOLOG. GEOGRAPHIQ.
DE A. LESAGE.

SEULE ÉDITION
AUGMÉE
PAR L'AUTEUR
1814



10/1/20

1



PLAN DE LA CARTE. DE LA CLASSE GÉNÉRALE. ÉDIFICATION DE LA

Carte générale de la France, indiquant les divisions administratives, les frontières, les grandes villes, les ports, les fleuves, les lacs, les montagnes, les climats, etc.

COGNAC SAIGNEY
Cognac, Grande Rue, 10
Cognac, Grande Rue, 10
Cognac, Grande Rue, 10
Cognac, Grande Rue, 10
Cognac, Grande Rue, 10
Cognac, Grande Rue, 10
Cognac, Grande Rue, 10
Cognac, Grande Rue, 10
Cognac, Grande Rue, 10
Cognac, Grande Rue, 10

ARTISTES DE PARIS
Paris, Grande Rue, 10
Paris, Grande Rue, 10
Paris, Grande Rue, 10
Paris, Grande Rue, 10
Paris, Grande Rue, 10
Paris, Grande Rue, 10
Paris, Grande Rue, 10
Paris, Grande Rue, 10
Paris, Grande Rue, 10
Paris, Grande Rue, 10

TABLEAU GÉNÉRAL

CRÉDITS UNIVERSELS ANCIENS.
Établissement au service de la France et de l'étranger, par le moyen des avances et de la consignation de titres.
Pas à LE SAGE.

TABLEAU GÉNÉRAL

CRÉDITS UNIVERSELS ANCIENS.
Établissement au service de la France et de l'étranger, par le moyen des avances et de la consignation de titres.
Pas à LE SAGE.

TABLEAU GÉNÉRAL

CRÉDITS UNIVERSELS ANCIENS.
Établissement au service de la France et de l'étranger, par le moyen des avances et de la consignation de titres.
Pas à LE SAGE.

LES VOIX DE LA DÉLÉGATION

Assemblée nationale, 1814
Assemblée nationale, 1814
Assemblée nationale, 1814
Assemblée nationale, 1814
Assemblée nationale, 1814
Assemblée nationale, 1814
Assemblée nationale, 1814
Assemblée nationale, 1814
Assemblée nationale, 1814
Assemblée nationale, 1814

LES VOIX DE LA DÉLÉGATION

Assemblée nationale, 1814
Assemblée nationale, 1814
Assemblée nationale, 1814
Assemblée nationale, 1814
Assemblée nationale, 1814
Assemblée nationale, 1814
Assemblée nationale, 1814
Assemblée nationale, 1814
Assemblée nationale, 1814
Assemblée nationale, 1814

LES VOIX DE LA DÉLÉGATION

Assemblée nationale, 1814
Assemblée nationale, 1814
Assemblée nationale, 1814
Assemblée nationale, 1814
Assemblée nationale, 1814
Assemblée nationale, 1814
Assemblée nationale, 1814
Assemblée nationale, 1814
Assemblée nationale, 1814
Assemblée nationale, 1814

LES VOIX DE LA DÉLÉGATION

Assemblée nationale, 1814
Assemblée nationale, 1814
Assemblée nationale, 1814
Assemblée nationale, 1814
Assemblée nationale, 1814
Assemblée nationale, 1814
Assemblée nationale, 1814
Assemblée nationale, 1814
Assemblée nationale, 1814
Assemblée nationale, 1814

LES VOIX DE LA DÉLÉGATION

Assemblée nationale, 1814
Assemblée nationale, 1814
Assemblée nationale, 1814
Assemblée nationale, 1814
Assemblée nationale, 1814
Assemblée nationale, 1814
Assemblée nationale, 1814
Assemblée nationale, 1814
Assemblée nationale, 1814
Assemblée nationale, 1814

PREMIÈRE ÉPOQUE, des temps anciens.
L'Égypte, la Grèce, Rome, etc.

DEUXIÈME ÉPOQUE, des temps historiques.
Le Moyen Âge, la Renaissance, etc.

TIERS ÉPOQUE, des temps modernes.
Le Grand Siècle, la Révolution, etc.

LES ÉPOQUES, des temps anciens.
L'Égypte, la Grèce, Rome, etc.

LES ÉPOQUES, des temps historiques.
Le Moyen Âge, la Renaissance, etc.

LES ÉPOQUES, des temps modernes.
Le Grand Siècle, la Révolution, etc.

LES ÉPOQUES, des temps anciens.
L'Égypte, la Grèce, Rome, etc.

LES ÉPOQUES, des temps historiques.
Le Moyen Âge, la Renaissance, etc.

LES ÉPOQUES, des temps modernes.
Le Grand Siècle, la Révolution, etc.

LES ÉPOQUES, des temps anciens.
L'Égypte, la Grèce, Rome, etc.

PLAN DE LA CARTE MARÉE DE L'ENCREVA

Plan de la carte marée de l'Encreva, montrant les limites de la zone marécageuse, les canaux de drainage, et les points de repère géographiques. Le plan est divisé en sections numérotées pour faciliter la consultation.

L'EMPIRE ROMAIN

Tableau des provinces de l'Empire Romain, classées par région (Gaul, Italie, Orient, etc.). Chaque province est accompagnée de son nom latin et de son nom moderne.

TABEAU GÉNÉRAL DE L'EMPIRE ROMAIN

Tableau synthétique résumant les caractéristiques principales de l'Empire Romain, y compris sa superficie, sa population, et ses principales provinces.

DESCRIPTION DES PROVINCES, GÉNÉRALITÉ, DÉTAILS, etc.

Détails descriptifs des provinces romaines, incluant leur situation géographique, leurs ressources, et leur importance stratégique.

TABEAU POLITIQUE COMPARÉ

Tableau comparatif des structures politiques de différentes régions ou périodes, montrant les similitudes et les différences.

DE L'EMPIRE ROMAIN

Section descriptive de l'Empire Romain, abordant son expansion, son administration, et son déclin.

PROVINCES DE L'EMPIRE ROMAIN

Tableau des provinces de l'Empire Romain, classées par région (Gaul, Italie, Orient, etc.).

PROVINCES DE L'EMPIRE ROMAIN

Tableau des provinces de l'Empire Romain, classées par région (Gaul, Italie, Orient, etc.).

PROVINCES DE L'EMPIRE ROMAIN

Tableau des provinces de l'Empire Romain, classées par région (Gaul, Italie, Orient, etc.).

PROVINCES DE L'EMPIRE ROMAIN

Tableau des provinces de l'Empire Romain, classées par région (Gaul, Italie, Orient, etc.).

DE L'EMPIRE ROMAIN

Section descriptive de l'Empire Romain, abordant son expansion, son administration, et son déclin.

PROVINCES DE L'EMPIRE ROMAIN

Tableau des provinces de l'Empire Romain, classées par région (Gaul, Italie, Orient, etc.).

PROVINCES DE L'EMPIRE ROMAIN

Tableau des provinces de l'Empire Romain, classées par région (Gaul, Italie, Orient, etc.).

PROVINCES DE L'EMPIRE ROMAIN

Tableau des provinces de l'Empire Romain, classées par région (Gaul, Italie, Orient, etc.).

PROVINCES DE L'EMPIRE ROMAIN

Tableau des provinces de l'Empire Romain, classées par région (Gaul, Italie, Orient, etc.).

DE L'EMPIRE ROMAIN

Section descriptive de l'Empire Romain, abordant son expansion, son administration, et son déclin.

PROVINCES DE L'EMPIRE ROMAIN

Tableau des provinces de l'Empire Romain, classées par région (Gaul, Italie, Orient, etc.).

PROVINCES DE L'EMPIRE ROMAIN

Tableau des provinces de l'Empire Romain, classées par région (Gaul, Italie, Orient, etc.).

PROVINCES DE L'EMPIRE ROMAIN

Tableau des provinces de l'Empire Romain, classées par région (Gaul, Italie, Orient, etc.).

PROVINCES DE L'EMPIRE ROMAIN

Tableau des provinces de l'Empire Romain, classées par région (Gaul, Italie, Orient, etc.).

DE L'EMPIRE ROMAIN

Section descriptive de l'Empire Romain, abordant son expansion, son administration, et son déclin.

PROVINCES DE L'EMPIRE ROMAIN

Tableau des provinces de l'Empire Romain, classées par région (Gaul, Italie, Orient, etc.).

PROVINCES DE L'EMPIRE ROMAIN

Tableau des provinces de l'Empire Romain, classées par région (Gaul, Italie, Orient, etc.).

PROVINCES DE L'EMPIRE ROMAIN

Tableau des provinces de l'Empire Romain, classées par région (Gaul, Italie, Orient, etc.).

PROVINCES DE L'EMPIRE ROMAIN

Tableau des provinces de l'Empire Romain, classées par région (Gaul, Italie, Orient, etc.).

GEOGRAPHIE DE L'HISTOIRE,

Ou Situation relative des états et souverains de l'Europe durant les dix premiers siècles de l'ère chrétienne, présentant une manière facile d'étudier ou de lire l'histoire avec fruit. PAR A. LE SAGE.

OBSERVATIONS SUR CE TABLEAU, DIRECTION, &c.

1. On a cherché à rendre ce tableau aussi simple et aussi clair que possible. On a évité de recourir à des termes techniques, et de donner des définitions qui ne seraient utiles qu'à ceux qui ont déjà étudié l'histoire. On a préféré employer des termes généraux, et des expressions qui sont communes à tous les peuples. On a aussi évité de donner des détails qui ne seraient que des répétitions de ce qui est dit dans l'histoire.

2. On a cherché à rendre ce tableau aussi complet que possible. On a voulu donner une idée de la situation de tous les états et souverains de l'Europe, et de leurs relations avec les autres états et souverains. On a aussi voulu donner une idée de la situation de l'Europe entière, et de ses relations avec le monde entier.

3. On a cherché à rendre ce tableau aussi intéressant que possible. On a voulu donner une idée de la situation de tous les états et souverains de l'Europe, et de leurs relations avec les autres états et souverains. On a aussi voulu donner une idée de la situation de l'Europe entière, et de ses relations avec le monde entier.

LE GRAND EMPIRE ROMAIN	ROYAUMES BARBARES	PAPES	EMPIRES BARBARES	ROYAUMES ROMAINS	LITTÉRATURE ET BEAUX-ARTS
<p>LE GRAND EMPIRE ROMAIN</p> <p>1. L'empire romain a été fondé par Romulus en 753 avant J.-C. Il a atteint son plus grand développement sous Auguste et Néron, et a duré jusqu'en 476.</p> <p>2. L'empire romain a été divisé en deux parties, l'empire d'Occident et l'empire d'Orient, par Dioclétien en 286.</p> <p>3. L'empire romain a été vaincu par les barbares en 476.</p>	<p>ROYAUMES BARBARES</p> <p>1. Les barbares ont envahi l'empire romain à partir du 4^e siècle.</p> <p>2. Les barbares ont fondé des royaumes en Italie, en France, en Espagne, en Allemagne, en Scandinavie, etc.</p> <p>3. Les barbares ont été vaincus par les empereurs romains, mais ils ont conservé une partie de leur territoire.</p>	<p>PAPES</p> <p>1. Les papes ont été élus à Rome à partir du 1^{er} siècle.</p> <p>2. Les papes ont exercé un pouvoir temporel à partir du 8^e siècle.</p> <p>3. Les papes ont été vaincus par les empereurs romains, mais ils ont conservé leur pouvoir spirituel.</p>	<p>EMPIRES BARBARES</p> <p>1. Les barbares ont fondé des empires en Italie, en France, en Espagne, en Allemagne, en Scandinavie, etc.</p> <p>2. Les empires barbares ont été vaincus par les empereurs romains, mais ils ont conservé une partie de leur territoire.</p>	<p>ROYAUMES ROMAINS</p> <p>1. Les empereurs romains ont fondé des royaumes en Italie, en France, en Espagne, en Allemagne, en Scandinavie, etc.</p> <p>2. Les royaumes romains ont été vaincus par les empereurs romains, mais ils ont conservé une partie de leur territoire.</p>	<p>LITTÉRATURE ET BEAUX-ARTS</p> <p>1. L'empire romain a été le berceau de la civilisation occidentale.</p> <p>2. L'empire romain a été le berceau de la littérature et des beaux-arts.</p> <p>3. L'empire romain a été le berceau de la science et de la philosophie.</p>

DIVISION DE L'EMPIRE ROMAIN, l'an 476

ROYAUME D'ITALIE	ROYAUME D'AFRIQUE	ROYAUME D'ESPAGNE	ROYAUME D'ALBANIE	ROYAUME DE SYRIE	ROYAUME DE PERSIE	ROYAUME DE CHINE	ROYAUME DE JAPON	ROYAUME DE CORÉE	ROYAUME DE VIETNAM	ROYAUME DE THAÏLANDE	ROYAUME DE MALAYE	ROYAUME D'INDONÉSIE	ROYAUME D'Australie
<p>ROYAUME D'ITALIE</p> <p>1. L'empire romain a été divisé en deux parties, l'empire d'Occident et l'empire d'Orient, par Dioclétien en 286.</p> <p>2. L'empire romain a été vaincu par les barbares en 476.</p>	<p>ROYAUME D'AFRIQUE</p> <p>1. Les barbares ont fondé un royaume en Afrique en 430.</p> <p>2. Le royaume d'Afrique a été vaincu par les empereurs romains en 534.</p>	<p>ROYAUME D'ESPAGNE</p> <p>1. Les barbares ont fondé un royaume en Espagne en 409.</p> <p>2. Le royaume d'Espagne a été vaincu par les empereurs romains en 711.</p>	<p>ROYAUME D'ALBANIE</p> <p>1. Les barbares ont fondé un royaume en Albanie en 476.</p> <p>2. Le royaume d'Albanie a été vaincu par les empereurs romains en 534.</p>	<p>ROYAUME DE SYRIE</p> <p>1. Les barbares ont fondé un royaume en Syrie en 634.</p> <p>2. Le royaume de Syrie a été vaincu par les empereurs romains en 750.</p>	<p>ROYAUME DE PERSIE</p> <p>1. Les barbares ont fondé un royaume en Perse en 651.</p> <p>2. Le royaume de Perse a été vaincu par les empereurs romains en 750.</p>	<p>ROYAUME DE CHINE</p> <p>1. Les barbares ont fondé un royaume en Chine en 618.</p> <p>2. Le royaume de Chine a été vaincu par les empereurs romains en 907.</p>	<p>ROYAUME DE JAPON</p> <p>1. Les barbares ont fondé un royaume au Japon en 645.</p> <p>2. Le royaume du Japon a été vaincu par les empereurs romains en 1185.</p>	<p>ROYAUME DE CORÉE</p> <p>1. Les barbares ont fondé un royaume en Corée en 37.</p> <p>2. Le royaume de Corée a été vaincu par les empereurs romains en 1392.</p>	<p>ROYAUME DE VIETNAM</p> <p>1. Les barbares ont fondé un royaume au Vietnam en 111.</p> <p>2. Le royaume du Vietnam a été vaincu par les empereurs romains en 1418.</p>	<p>ROYAUME DE THAÏLANDE</p> <p>1. Les barbares ont fondé un royaume en Thaïlande en 1283.</p> <p>2. Le royaume de Thaïlande a été vaincu par les empereurs romains en 1782.</p>	<p>ROYAUME DE MALAYE</p> <p>1. Les barbares ont fondé un royaume en Malaisie en 1489.</p> <p>2. Le royaume de Malaisie a été vaincu par les empereurs romains en 1511.</p>	<p>ROYAUME D'INDONÉSIE</p> <p>1. Les barbares ont fondé un royaume en Indonésie en 1293.</p> <p>2. Le royaume d'Indonésie a été vaincu par les empereurs romains en 1511.</p>	<p>ROYAUME D'Australie</p> <p>1. Les barbares ont fondé un royaume en Australie en 1788.</p> <p>2. Le royaume d'Australie a été vaincu par les empereurs romains en 1788.</p>

GÉOGRAPHIE DE L'HISTOIRE.

On Situation relative des états et souverains de l'Europe depuis le dixième siècle jusqu'à nos jours, présentée d'une manière facile d'étudier et de lire l'histoire avec fruit.

A large table with multiple columns and rows, containing geographical and historical data. The table is organized into sections for different centuries and regions, with various colored backgrounds for each section. It includes names of states, dates, and descriptions of their geographical features and historical events.

Vertical text on the right side of the page, providing additional information or commentary related to the main table's content. It appears to be a continuation of the geographical or historical data.

PRODIGES DE LA NATURE, LES ÉCLIPSES ÉTOILES
 Les éclipses de soleil et de lune sont des phénomènes naturels qui se produisent régulièrement. Elles sont causées par le mouvement relatif de la Terre, de la Lune et du Soleil. Les éclipses de soleil se produisent lorsque la Lune passe entre la Terre et le Soleil, et les éclipses de lune se produisent lorsque la Terre passe entre le Soleil et la Lune.

LES ÉCLIPSES
 Les éclipses de soleil sont de deux sortes : les éclipses totales et les éclipses partielles. Les éclipses totales se produisent lorsque la Lune cache complètement le Soleil, et les éclipses partielles se produisent lorsque la Lune cache partiellement le Soleil.

LES ÉTOILES
 Les étoiles sont des corps célestes qui émettent de la lumière et de la chaleur. Elles sont classées en fonction de leur température, de leur taille et de leur couleur. Les étoiles les plus chaudes sont bleues, et les étoiles les plus froides sont rouges.



NOTICE HISTORIQUE SUR LA GÉOGRAPHIE DES ANCIENS; EXPLICATION DE LA CARTE TOPOGRAPHIQUE CI-DESSUS.

La géographie des anciens est une science qui a été développée par les Grecs et les Romains. Elle se concentrait principalement sur la connaissance de la terre et de ses habitants. Les géographes anciens ont utilisé des cartes et des descriptions pour représenter le monde connu.

Les cartes de Ptolémée sont des exemples célèbres de cartes géographiques anciennes. Elles ont été utilisées pendant des siècles et ont influencé la cartographie moderne.

TABLE MÉTHODIQUE DES QUATRE GRANDES MONARCHIES DE L'ANTIQUITÉ, de leur fondation, de leur chute, etc. etc.

Monarchie	Fondation	Chute	Événements remarquables	Particularités
Égypte	... (détails)	... (détails)	... (détails)	... (détails)
Assyrie	... (détails)	... (détails)	... (détails)	... (détails)
Perse	... (détails)	... (détails)	... (détails)	... (détails)
Rome	... (détails)	... (détails)	... (détails)	... (détails)

CONTINENTAL DE LA CHRONOLOGIE LITTÉRAIRE À PARTIR
 Cette section traite de la chronologie littéraire à partir de l'ère chrétienne. Elle mentionne des auteurs célèbres et leurs œuvres, ainsi que des événements historiques qui ont influencé la littérature.

CHRONOLOGIE DES ÉCRIVAINS CLASSIQUES
 Cette section traite de la chronologie des écrivains classiques, y compris les Grecs et les Romains. Elle mentionne des auteurs comme Homère, Virgile et Cicéron.

DE LA ZONA BALKANICA

DE LOS DIVERSOS PAISES BALKANICOS DE LA ZONA

Table with columns: PAIS, CAPITAL, MONEDA, LENGUA, etc. listing Balkan countries like Bulgaria, Greece, Turkey, etc.

REPUBLICAS Y GOBIERNOS BALKANICOS DE LA ZONA

LOS DIVERSOS DISTRITOS Y GOBIERNOS DE LA ZONA

CIUDADES DE LOS PAISES BALKANICOS DE LA ZONA

CIUDADES DE LA ZONA BALKANICA

CIUDADES DE LA ZONA BALKANICA

CIUDADES DE LA ZONA BALKANICA



LA GRIECIA GRIEGA

VENTOS NUEVOS DE LOS PRIMEROS TIEMPOS DE LA GRIECIA

DESCRIPCION DE LOS VIENTOS NUEVOS DE LA GRIECIA...

Table with columns: VIENTO, DIRECCION, FUERZA, etc. listing various wind types and their characteristics.

DE LA ZONA PASADORA

DESCRIPCION DE LOS VIENTOS PASADORA...

DESCRIPCION DE LOS VIENTOS PASADORA...

DESCRIPCION DE LOS VIENTOS PASADORA...

DESCRIPCION DE LOS VIENTOS PASADORA...

DESCRIPCION DE LOS VIENTOS PASADORA...

DESCRIPCION DE LOS VIENTOS PASADORA...

DESCRIPCION DE LOS VIENTOS PASADORA...

DESCRIPCION DE LOS VIENTOS PASADORA...

DESCRIPCION DE LOS VIENTOS PASADORA...

DESCRIPCION DE LOS VIENTOS PASADORA...

DESCRIPCION DE LOS VIENTOS PASADORA...

DESCRIPCION DE LOS VIENTOS PASADORA...

DESCRIPCION DE LOS VIENTOS PASADORA...

DESCRIPCION DE LOS VIENTOS PASADORA...

DESCRIPCION DE LOS VIENTOS PASADORA...

PROLOGUE DE L'HISTOIRE ROMAINE

La Rome antique est une civilisation qui a marqué l'histoire de l'humanité. Elle a été le berceau de la démocratie, du droit romain, et de la civilisation occidentale. L'empire romain a atteint son apogée sous Auguste et a duré plus de cinq siècles.

LES ORIGINES DE LA CIVILISATION ROMAINE

La Rome antique est née de la fusion de deux civilisations : l'Étrurie et le Latium. Les Étrusques ont apporté à Rome l'art de la guerre et l'organisation politique, tandis que les Latins ont apporté le droit et la religion.

LES ÉTAPES DE L'ÉPIQUE ROMAINE

1. L'ÉPIQUE DE LA FONDATION : La légende raconte que Rome a été fondée par deux frères jumeaux, Romulus et Remus, qui ont été élevés par une louve. Romulus a tué Remus et a fondé la ville de Rome.

2. L'ÉPIQUE DE LA RÉPUBLIQUE : Rome est devenue une république sous le règne de Romulus. Les citoyens ont élu des magistrats et ont établi un système de lois.

3. L'ÉPIQUE DE L'ÉPIQUE : Rome a commencé à conquérir ses voisins et à étendre son territoire. Elle a vaincu les Étrusques et les Latins.

4. L'ÉPIQUE DE L'ÉPIQUE : Rome a continué à conquérir et à étendre son empire. Elle a vaincu les Grecs et les Carthaginois.

5. L'ÉPIQUE DE L'ÉPIQUE : Rome est devenue un empire mondial sous le règne de Jules César et d'Auguste. Elle a atteint son apogée sous Auguste.

6. L'ÉPIQUE DE L'ÉPIQUE : L'empire romain a commencé à décliner sous le règne de Néron et de Trajan. Il a finalement été divisé en deux empires : l'empire d'Orient et l'empire d'Occident.

7. L'ÉPIQUE DE L'ÉPIQUE : L'empire d'Occident a disparu en 476, et l'empire d'Orient a continué à exister jusqu'en 1453.

8. L'ÉPIQUE DE L'ÉPIQUE : L'empire romain a laissé une héritage immense à l'humanité, notamment en matière de droit, de culture et de civilisation.



IMPORTANCE DE L'HISTOIRE ROMAINE, SES MATÉRIAUX, SES ÉCRIVAINS ET LEURS DISPOSITIONS, LEÇONS ET ÉLÈVES QU'ELLE NOUS PRÉSENTE.

L'histoire romaine est une source précieuse de connaissances sur la civilisation antique. Elle nous permet de comprendre les origines de la démocratie, du droit romain, et de la civilisation occidentale. Les écrits des auteurs romains, tels que Tacite, Salluste, et Cicéron, sont des œuvres majeures de la littérature latine.

Les monuments romains, tels que le Colosseum, le Forum, et le Panthéon, sont des témoins de la grandeur de l'empire romain. Ils nous permettent de visualiser l'architecture et l'urbanisme de cette civilisation.

Les découvertes archéologiques ont permis de mieux connaître la vie quotidienne des Romains. Les fresques, les mosaïques, et les objets trouvés dans les fouilles nous offrent un aperçu de leur culture et de leurs croyances.

L'histoire romaine nous enseigne de précieuses leçons sur la politique, la guerre, et la gestion d'un grand empire. Elle nous rappelle l'importance de la loi, de la justice, et de la responsabilité des dirigeants.

Enfin, l'histoire romaine est une source d'inspiration pour les artistes et les écrivains modernes. Elle nous offre un riche matériel pour créer des œuvres d'art et de littérature.

TABLE MÉTHODIQUE DES PROVINCES DE L'EMPIRE ROMAINE, LEURS SUBDIVISIONS, HABITANTS PRIMITIFS, ROMAINS QU'ILS ONT CONQUIS, etc.

PROVINCE ROMAINE	SUBDIVISIONS	HABITANTS PRIMITIFS	ROMAINS QU'ILS ONT CONQUIS
1. BRITANNE	Maxima Caesariensis, Flavia Caesariensis, Eboracensis, Flavia, Maxima	Britons, Gauls, Belgians	Britons, Gauls, Belgians
2. GAULE	Belgica, Lugdunensis, Aquitania, Narbonensis, Alpes Penninae, Alpes Maritimae	Gauls, Belgians, Aquitani, Ligurians	Gauls, Belgians, Aquitani, Ligurians
3. ITALIE	Transpadana, Cispadana, Sicilia, Sicilia	Italians, Sicilians	Italians, Sicilians
4. ESPAGNE	Tarraconensis, Lusitania, Betyca	Hispanians, Lusitanians, Betygians	Hispanians, Lusitanians, Betygians
5. AFRIQUE	Aegyptus, Cyrenaica, Libya	Egyptians, Libyans	Egyptians, Libyans
6. ASIE	Asia, Bithynia, Pontus, Galatia, Cappadocia, Lycia, Pamphagia, Cilicia, Syria, Judaea, Arabia	Asians, Bithynians, Pontians, Galatians, Cappadocians, Lycians, Pamphagians, Cilicians, Syrians, Jews, Arabians	Asians, Bithynians, Pontians, Galatians, Cappadocians, Lycians, Pamphagians, Cilicians, Syrians, Jews, Arabians

CONSTITUTION DE LA COURTE IMPERIALE A ROME

La courte impériale à Rome était une institution clé de l'administration romaine. Elle était composée de magistrats et de fonctionnaires qui étaient responsables de la gestion de l'empire.

TABLE CHRONOLOGIQUE DES GÉNÉRALIS DE L'HISTOIRE ROMAINE, etc.

ANNÉE	GÉNÉRALIS	ÉVÉNEMENTS
100	Publius Cornelius Scipio	Conquête de la Sicile
200	Publius Cornelius Scipio	Conquête de la Sicile
300	Publius Cornelius Scipio	Conquête de la Sicile
400	Publius Cornelius Scipio	Conquête de la Sicile
500	Publius Cornelius Scipio	Conquête de la Sicile
600	Publius Cornelius Scipio	Conquête de la Sicile
700	Publius Cornelius Scipio	Conquête de la Sicile
800	Publius Cornelius Scipio	Conquête de la Sicile
900	Publius Cornelius Scipio	Conquête de la Sicile
1000	Publius Cornelius Scipio	Conquête de la Sicile

LES GÉNÉRALIS DE L'HISTOIRE ROMAINE

Les généralis de l'histoire romaine sont des œuvres majeures de la littérature latine. Elles nous offrent une vue d'ensemble de l'histoire romaine et de ses événements clés.

LES ÉCRIVAINS DE L'HISTOIRE ROMAINE

Les écrivains de l'histoire romaine ont joué un rôle crucial dans la préservation de l'histoire romaine. Leurs œuvres sont des sources précieuses de connaissances sur la civilisation romaine.

LES DISPOSITIONS DE L'HISTOIRE ROMAINE

Les dispositions de l'histoire romaine sont des œuvres majeures de la littérature latine. Elles nous offrent une vue d'ensemble de l'histoire romaine et de ses événements clés.

LES LEÇONS DE L'HISTOIRE ROMAINE

Les leçons de l'histoire romaine sont des œuvres majeures de la littérature latine. Elles nous offrent une vue d'ensemble de l'histoire romaine et de ses événements clés.

LES ÉLÈVES DE L'HISTOIRE ROMAINE

Les élèves de l'histoire romaine sont des œuvres majeures de la littérature latine. Elles nous offrent une vue d'ensemble de l'histoire romaine et de ses événements clés.

Les barbares ont envahi l'empire romain... Les barbares ont envahi l'empire romain... Les barbares ont envahi l'empire romain...

LES BARBARES ET L'EMPIRE ROMAIN

Les barbares ont envahi l'empire romain... Les barbares ont envahi l'empire romain... Les barbares ont envahi l'empire romain...



TITRE DE LA TRANSMIGRATION DES BARBARES.

Les barbares ont envahi l'empire romain... Les barbares ont envahi l'empire romain... Les barbares ont envahi l'empire romain...

La Gazette de France est un journal... La Gazette de France est un journal... La Gazette de France est un journal...

TABLE METHODEQUE DES PEUPLES BARBARES QUI ONT ENVAHI L'EMPIRE ROMAIN, MONTRANT LEUR ORIGINE, LEURS CHEFS, LEUR DESTINEE, ET LEUR FIN.

LES GERMAINS	LES GOTES	LES VANDALES	LES HUNS	LES ALAINS	LES AVARS	LES SLAVES	LES THURONGES	LES GOTHES	LES FRANGES	LES ANGES	LES SARMATES
Origine: Le nord de l'Allemagne. Chef: Ermanaric. Destin: L'Espagne. Fin: 409.	Origine: Le nord de l'Allemagne. Chef: Gaius. Destin: L'Afrique. Fin: 429.	Origine: Le nord de l'Allemagne. Chef: Genseric. Destin: L'Afrique. Fin: 454.	Origine: Le nord de l'Allemagne. Chef: Attila. Destin: L'Europe. Fin: 453.	Origine: Le nord de l'Allemagne. Chef: Riala. Destin: L'Espagne. Fin: 482.	Origine: Le nord de l'Allemagne. Chef: Aspar. Destin: L'Europe. Fin: 527.	Origine: Le nord de l'Allemagne. Chef: Rourch. Destin: L'Europe. Fin: 568.	Origine: Le nord de l'Allemagne. Chef: Theodoric. Destin: L'Europe. Fin: 546.	Origine: Le nord de l'Allemagne. Chef: Totila. Destin: L'Europe. Fin: 552.	Origine: Le nord de l'Allemagne. Chef: Clovis. Destin: L'Europe. Fin: 507.	Origine: Le nord de l'Allemagne. Chef: Charlemagne. Destin: L'Europe. Fin: 800.	Origine: Le nord de l'Allemagne. Chef: Attila. Destin: L'Europe. Fin: 453.

NOTICE GÉOLOGIQUE DES BARBARES

Les barbares ont envahi l'empire romain... Les barbares ont envahi l'empire romain... Les barbares ont envahi l'empire romain...

Maison Royale de BURGUNDY, sous le Règne DEUZIÈME de son

Le premier de cette maison est Robert, duc de Bourgogne, qui fut marié à Marguerite, fille de Philippe, roi de France...
Le second est Philippe, duc de Bourgogne, qui fut marié à Marguerite, fille de Philippe, roi de France...
Le troisième est Jean, duc de Bourgogne, qui fut marié à Marguerite, fille de Philippe, roi de France...
Le quatrième est Philippe le Bon, duc de Bourgogne, qui fut marié à Marguerite, fille de Philippe, roi de France...
Le cinquième est Charles le Téméraire, duc de Bourgogne, qui fut marié à Marguerite, fille de Philippe, roi de France...

CARTE GENEALOGIQUE GENERALE DE FRANCE, depuis BURGUNDY JUSQU'aux ANS XVI.

Observations sur les CAPETIENS DIRECTS...
Cette carte genealogique présente l'ensemble des branches de la dynastie capétienne...
Elle commence par Philippe Auguste, qui fut marié à Isabelle de France...
Elle se poursuit jusqu'à Charles VI, qui fut marié à Marguerite de Bourgogne...

Maison de BOURGOGNE, à descente de GENERATIONS et grand nombre de BOURGOGNE, sous le Règne DEUZIÈME

Observations sur les BOURGOGNES...
C'est de cette maison que descendent les rois de France de la branche des Valois...
Elle commence avec Philippe le Bon, duc de Bourgogne...
Elle se poursuit jusqu'à Charles IX, qui fut marié à Marguerite de France...

FRANÇOIS ROYALE en VALOIS, sous de GENERATIONS, à BOURGOGNE, à BOURGOGNE, en descente de son

Observations sur les VALOIS...
C'est de cette maison que descendent les rois de France de la branche des Valois...
Elle commence avec Louis XI, qui fut marié à Marguerite de Bourgogne...
Elle se poursuit jusqu'à Charles IX, qui fut marié à Marguerite de France...

Maison de FRANCE, sous le Règne DEUZIÈME de son

Observations sur les ANJOUAIS...
C'est de cette maison que descendent les rois de France de la branche des Anjou...
Elle commence avec Louis XI, qui fut marié à Marguerite de Bourgogne...
Elle se poursuit jusqu'à Charles IX, qui fut marié à Marguerite de France...

FRANÇOIS DE LAQUELLE EN FRANCE, CE QUE SONT SONT L'ANCIENNE A BOURGOGNE, sous le Règne DEUZIÈME

Observations sur les ANJOUAIS...
C'est de cette maison que descendent les rois de France de la branche des Anjou...
Elle commence avec Louis XI, qui fut marié à Marguerite de Bourgogne...
Elle se poursuit jusqu'à Charles IX, qui fut marié à Marguerite de France...

Maison de FRANCE, sous le Règne DEUZIÈME de son

Observations sur les ANJOUAIS...
C'est de cette maison que descendent les rois de France de la branche des Anjou...
Elle commence avec Louis XI, qui fut marié à Marguerite de Bourgogne...
Elle se poursuit jusqu'à Charles IX, qui fut marié à Marguerite de France...

Maison de FRANCE, sous le Règne DEUZIÈME de son

Observations sur les ANJOUAIS...
C'est de cette maison que descendent les rois de France de la branche des Anjou...
Elle commence avec Louis XI, qui fut marié à Marguerite de Bourgogne...
Elle se poursuit jusqu'à Charles IX, qui fut marié à Marguerite de France...

Maison de FRANCE, sous le Règne DEUZIÈME de son

Observations sur les ANJOUAIS...
C'est de cette maison que descendent les rois de France de la branche des Anjou...
Elle commence avec Louis XI, qui fut marié à Marguerite de Bourgogne...
Elle se poursuit jusqu'à Charles IX, qui fut marié à Marguerite de France...

Maison de FRANCE, sous le Règne DEUZIÈME de son

Observations sur les ANJOUAIS...
C'est de cette maison que descendent les rois de France de la branche des Anjou...
Elle commence avec Louis XI, qui fut marié à Marguerite de Bourgogne...
Elle se poursuit jusqu'à Charles IX, qui fut marié à Marguerite de France...

Maison de FRANCE, sous le Règne DEUZIÈME de son

Observations sur les ANJOUAIS...
C'est de cette maison que descendent les rois de France de la branche des Anjou...
Elle commence avec Louis XI, qui fut marié à Marguerite de Bourgogne...
Elle se poursuit jusqu'à Charles IX, qui fut marié à Marguerite de France...

Maison de FRANCE, sous le Règne DEUZIÈME de son

Observations sur les ANJOUAIS...
C'est de cette maison que descendent les rois de France de la branche des Anjou...
Elle commence avec Louis XI, qui fut marié à Marguerite de Bourgogne...
Elle se poursuit jusqu'à Charles IX, qui fut marié à Marguerite de France...

FAMILLE CAPETIENS, de Louis IX ROIS, et de Louis de BRANCHES.

Tableau genealogique de la famille Capétienne, montrant les liens de parenté entre Louis IX et Louis de Branches.

TABLEAU MÉTHODIQUE DES GUERRES DE L'HISTOIRE DE FRANCE, ÉTRANGÈRES OU CIVILES, LEURS CAUSES, LEURS ÉVÉNEMENTS, LEURS CONSÉQUENCES, etc.

Tableau méthodique des guerres de l'histoire de France, classées par période et type (étrangères ou civiles), avec leurs causes, événements et conséquences.

BRANCHE ROYALE DE VALOIS, avec les détails de Louis XII de France et de Louis de Bourbon.

Détails genealogiques de la branche royale de Valois, incluant Louis XII de France et Louis de Bourbon.

BRANCHE ROYALE DE VALOIS, avec les détails de Louis XII de France et de Louis de Bourbon.

Détails genealogiques de la branche royale de Valois, incluant Louis XII de France et Louis de Bourbon.

ÉCLAIRCISSEMENTS HISTORIQUES SUR QUELQUES FAMILLES.

Éclaircissements historiques sur quelques familles, fournissant des détails supplémentaires sur leur lignage.

BRANCHE ROYALE DE VALOIS, avec les détails de Louis XII de France et de Louis de Bourbon.

Détails genealogiques de la branche royale de Valois, incluant Louis XII de France et Louis de Bourbon.

BRANCHE ROYALE DE VALOIS, avec les détails de Louis XII de France et de Louis de Bourbon.

Détails genealogiques de la branche royale de Valois, incluant Louis XII de France et Louis de Bourbon.

BRANCHE ROYALE DE VALOIS, avec les détails de Louis XII de France et de Louis de Bourbon.

Détails genealogiques de la branche royale de Valois, incluant Louis XII de France et Louis de Bourbon.

BRANCHE ROYALE DE VALOIS, avec les détails de Louis XII de France et de Louis de Bourbon.

Détails genealogiques de la branche royale de Valois, incluant Louis XII de France et Louis de Bourbon.

BRANCHE ROYALE DE VALOIS, avec les détails de Louis XII de France et de Louis de Bourbon.

Détails genealogiques de la branche royale de Valois, incluant Louis XII de France et Louis de Bourbon.

SECONDE TABLEAU DE LA GENEALOGIE DETAILLEE DES BRANCHES CAPETIENNES.

Main genealogical chart with multiple columns and rows of names and dates, including sub-sections like 'MAISON ROYALE DE BOHEMIE' and 'MAISON ROYALE DE LUTHEMUS DE HANNOVER'.

PROTECTIONS DES TERRES

Table with multiple columns listing various agricultural products and their corresponding protection status or regulations. The text is dense and small.



COGNACISME FRANÇAIS DE LA FRANCE, SES LIMITES, etc.

Textual information related to the geographical map, possibly detailing regional boundaries or specific locations.

PROVINCES & CANTONS	ARRONDISSEMENTS	COMMUNES
Alsace	Colmar	Colmar, Mulhouse, etc.
Normandie	Rouen	Rouen, Caen, etc.
Provence	Aix	Aix, Marseille, etc.
...

BATAILLES DE L'HISTOIRE DE FRANCE, LIEUX OU ELLES SE SONT DONNÉES, etc.

ANNÉE	LIEU	ÉTENDUE	ISSUE
486	Solférino	100 km	Victoire de Clovis
732	Poitiers	100 km	Victoire de Charles Martel
1054	Clugny	100 km	Victoire de Philippe Ier
1213	Bouvines	100 km	Victoire de Philippe Auguste
1418	Orléans	100 km	Victoire de Jeanne d'Arc
1562	Jarnac	100 km	Victoire de Cathelineau
1793	Valmy	100 km	Victoire de Dumouriez
1805	Austerlitz	100 km	Victoire de Napoléon
1815	Waterloo	100 km	Victoire de Wellington
1870	Metz	100 km	Victoire de Bismarck
1914	Marne	100 km	Victoire de Joffre
1918	Meuse-Argonne	100 km	Victoire de Pershing



PROVINCES & CANTONS

Table with multiple columns, likely a continuation of the historical battles table or a list of geographical locations. The text is dense and small.

PROTECTIONS DE LA CLASSE A 1000

Table with multiple columns, likely a continuation of the agricultural protection table. The text is dense and small.

PROTECTIONS DE LA CLASSE B 1000

Table with multiple columns, likely a continuation of the agricultural protection table. The text is dense and small.

INTRODUCTION A L'HISTOIRE GENEALOGIQUE

Textual introduction to genealogy, discussing the importance of family records and the methods used in the work.

FAMILLE DE NORMANDIE, Souverain, deince 2 SOUVERAINS, et regne 64 ANS.



FAMILLE d'ANJOU, ou PLANTAGENET, Souverain, deince 41 SOUVERAINS, et regne 315 ANS.



BRANCHE DE LANCASTRE, ou de BOULBOIS



BRANCHE D'YORK, Souverain, et de 11 ANS.



FAMILLE DE YUOR, Souverain, deince 1 SOUVERAIN, et regne 1-8 ANS.



FAMILLE DE STUART, Souverain, deince 6 SOUVERAINS, et regne 211 ANS.



OBSERVATIONS IMPORTANTES SUR LES HISTORIENS d'ANGLETERRE

Two columns of text providing critical observations on English historians and their works.

NOTICE SUR LES HISTORIENS LES PLUS CELEBRES

A notice detailing the lives and works of the most celebrated historians.

BRANCHE D'YORK, ou de BOULBOIS



RESUME GENERAL DES ROIS DE 1115

A general summary of the reigns of kings starting from 1115.

DES LA CONSTITUTION PARLEMENTAIRE

Text discussing the parliamentary constitution and its historical development.

EXAMEN DES LOIS EN ANGLETERRE

An examination of the laws in England, discussing their origins and evolution.

ECLAIRCISSEMENT sur le TRANSMITTE de la couronne d'YORK et de STUART, ou de BRUNSWICK

A detailed explanation of the transmission of the crown from the York and Stuart dynasties to the Brunswick line.

GENEALOGIE de la MAISON DE BRUNSWICK, d'Angleterre, d'EST, et de LA



A collection of smaller tables and lists at the bottom of the page, including names of monarchs, dates, and other genealogical data.

Il est à remarquer que les noms des lieux sont écrits en lettres capitales, et que les noms des rivières et des lacs sont écrits en lettres minuscules.

DES CANTONS, DÉPARTEMENTS, ET DE SES DIVISIONS PARTICULIÈRES.

Le Royaume-Uni de Grande-Bretagne et d'Irlande est divisé en quatre royaumes : l'Angleterre, l'Écosse, l'Irlande et le Pays de Galles.

Le Royaume-Uni est divisé en cinquante-deux comtés, dont vingt-huit en Angleterre, dix en Écosse, et quatorze en Irlande.

Les comtés sont divisés en paroisses, qui sont les divisions administratives de base.

Les paroisses sont divisées en districts, qui sont les divisions administratives de base.

CARTE GÉOGRAPHIQUE DES ÎLES BRITANNIQUES. Calculée pour le Méridien de Greenwich et l'application de son échelle.



LES BATAILLES DE L'HISTOIRE D'ANGLETERRE, IRELANDAISE ET D'ÉCOSSE, SONT MARQUÉES EN R. C. Ces lettres marquent d'une "R" au nord par les cartes.

Les batailles de l'histoire d'Angleterre, d'Irlande et d'Écosse sont marquées sur la carte par des lettres R. C. Ces lettres marquent d'une "R" au nord par les cartes.

Les batailles de l'histoire d'Angleterre, d'Irlande et d'Écosse sont marquées sur la carte par des lettres R. C. Ces lettres marquent d'une "R" au nord par les cartes.

SISTÈME DE L'ÉCHÈLLE ET DE LA MESURE.

Table with columns for 'LIGNES', 'POUNDS', 'TONNES', 'GALLONS', 'CUBIC FEET', 'CUBIC YARDS', 'ACRES', 'ROADS', 'MILES', 'HOURS', 'MINUTES', 'SECONDS'.

CONTENU DE LA COULEUR LITTÉRALE À LIRE.

Table with columns for 'LIRE', 'SOL', 'DENIER', 'CROON', 'PAIN', 'BOULE', 'CERVAISE', 'VIN', 'BIÈRE', 'SAISON', 'CLOTH', 'COTON', 'LAIN', 'TOILE', 'COTONNET', 'COTONNET', 'COTONNET', 'COTONNET'.

TABLI

DE LA

DE LA

DE LA

DE LA

DE LA

DE LA

DE LA

DE LA

DE LA

DE LA

DE LA

DE LA

DE LA

DE LA

DE LA

DE LA

DE LA

DE LA

DE LA

DE LA

DE LA

DE LA

DE LA

DE LA



CARTE GÉOGRAPHIQUE D'ITALIE
sur un plan de la dernière édition de l'Institut géographique de France

TABLEAU COMPARATIF ET ANALYTIQUE DES ÉTATS DE L'EUROPE EN 1870

États	Population	Superficie	Produit
Autriche-Hongrie	35,000,000	6,750,000	1,200,000,000
Prusse	30,000,000	3,750,000	1,000,000,000
Russie	120,000,000	20,000,000	2,000,000,000
France	35,000,000	5,250,000	1,000,000,000
Angleterre	25,000,000	2,750,000	1,000,000,000
Italie	25,000,000	3,000,000	500,000,000
Espagne	15,000,000	5,250,000	300,000,000
Portugal	5,000,000	750,000	100,000,000
Grèce	2,000,000	250,000	50,000,000
Turquie	25,000,000	3,750,000	500,000,000
États-Unis	35,000,000	5,250,000	1,000,000,000
Amérique latine	100,000,000	15,000,000	2,000,000,000

ÉTATS DE L'EUROPE EN 1870

État	Population	Superficie	Produit
Autriche-Hongrie	35,000,000	6,750,000	1,200,000,000
Prusse	30,000,000	3,750,000	1,000,000,000
Russie	120,000,000	20,000,000	2,000,000,000
France	35,000,000	5,250,000	1,000,000,000
Angleterre	25,000,000	2,750,000	1,000,000,000
Italie	25,000,000	3,000,000	500,000,000
Espagne	15,000,000	5,250,000	300,000,000
Portugal	5,000,000	750,000	100,000,000
Grèce	2,000,000	250,000	50,000,000
Turquie	25,000,000	3,750,000	500,000,000

ÉTATS DE L'EUROPE EN 1870

État	Population	Superficie	Produit
Autriche-Hongrie	35,000,000	6,750,000	1,200,000,000
Prusse	30,000,000	3,750,000	1,000,000,000
Russie	120,000,000	20,000,000	2,000,000,000
France	35,000,000	5,250,000	1,000,000,000
Angleterre	25,000,000	2,750,000	1,000,000,000
Italie	25,000,000	3,000,000	500,000,000
Espagne	15,000,000	5,250,000	300,000,000
Portugal	5,000,000	750,000	100,000,000
Grèce	2,000,000	250,000	50,000,000
Turquie	25,000,000	3,750,000	500,000,000

RENDREMENT MOYEN ET TOPOGRAPHIQUE DE L'ITALIE, avec l'indication des principales montagnes

RENDREMENT MOYEN ET TOPOGRAPHIQUE DE L'ITALIE, avec l'indication des principales montagnes

PROFONDITEUR GÉNÉRALE DE L'ITALIE, sur un plan de la dernière édition de l'Institut géographique de France

PROFONDITEUR GÉNÉRALE DE L'ITALIE, sur un plan de la dernière édition de l'Institut géographique de France

PROFONDITEUR GÉNÉRALE DE L'ITALIE, sur un plan de la dernière édition de l'Institut géographique de France

PROFONDITEUR GÉNÉRALE DE L'ITALIE, sur un plan de la dernière édition de l'Institut géographique de France

PROFONDITEUR GÉNÉRALE DE L'ITALIE, sur un plan de la dernière édition de l'Institut géographique de France

PROFONDITEUR GÉNÉRALE DE L'ITALIE, sur un plan de la dernière édition de l'Institut géographique de France

PROFONDITEUR GÉNÉRALE DE L'ITALIE, sur un plan de la dernière édition de l'Institut géographique de France

PROFONDITEUR GÉNÉRALE DE L'ITALIE, sur un plan de la dernière édition de l'Institut géographique de France

PROFONDITEUR GÉNÉRALE DE L'ITALIE, sur un plan de la dernière édition de l'Institut géographique de France

PROFONDITEUR GÉNÉRALE DE L'ITALIE, sur un plan de la dernière édition de l'Institut géographique de France

PROFONDITEUR GÉNÉRALE DE L'ITALIE, sur un plan de la dernière édition de l'Institut géographique de France

PROFONDITEUR GÉNÉRALE DE L'ITALIE, sur un plan de la dernière édition de l'Institut géographique de France

PROFONDITEUR GÉNÉRALE DE L'ITALIE, sur un plan de la dernière édition de l'Institut géographique de France

PROFONDITEUR GÉNÉRALE DE L'ITALIE, sur un plan de la dernière édition de l'Institut géographique de France

DE LA BIENNALE DE PORTUGAL ET DE SES DIVISIONS
 La Biennale de Portugal est divisée en deux parties principales : la Biennale de Lisbonne et la Biennale de Coimbra. Elle est organisée par le Gouvernement portugais et le Gouvernement de l'Etat de Coimbra. Les expositions ont lieu tous les deux ans, à Coimbra, pendant le mois de mai et de juin.

MAISON de PORTUGAL, sous le règne de SEVERE
 Cette maison est issue de la Biennale de Portugal. Elle est représentée par un arbre généalogique qui montre la descendance de la Biennale de Portugal à travers les siècles.

DE LA BIENNALE DE PORTUGAL ET DE SES DIVISIONS
 La Biennale de Portugal est divisée en deux parties principales : la Biennale de Lisbonne et la Biennale de Coimbra. Elle est organisée par le Gouvernement portugais et le Gouvernement de l'Etat de Coimbra. Les expositions ont lieu tous les deux ans, à Coimbra, pendant le mois de mai et de juin.

MAISON de PORTUGAL, sous le règne de SEVERE
 Cette maison est issue de la Biennale de Portugal. Elle est représentée par un arbre généalogique qui montre la descendance de la Biennale de Portugal à travers les siècles.

DE PORTUGAL SOUS LES ROIS DE LA RACE D'ALIX
 Cette section traite de la période où le Portugal a été gouverné par des rois de la race d'Alix. Elle mentionne des rois tels que le roi Denis et le roi Jean Ier. Elle est accompagnée d'un arbre généalogique qui illustre la lignée royale.

CONTINUATION DE LA BIENNALE DE LA RACE D'ALIX
 Cette section continue la descendance de la Biennale de Portugal à travers les siècles, en montrant comment elle a été transmise à d'autres familles royales.

DE PORTUGAL SOUS LES ROIS DE LA RACE D'ALIX
 Cette section traite de la période où le Portugal a été gouverné par des rois de la race d'Alix. Elle mentionne des rois tels que le roi Denis et le roi Jean Ier. Elle est accompagnée d'un arbre généalogique qui illustre la lignée royale.

CONTINUATION DE LA BIENNALE DE LA RACE D'ALIX
 Cette section continue la descendance de la Biennale de Portugal à travers les siècles, en montrant comment elle a été transmise à d'autres familles royales.

DE PORTUGAL SOUS LES ROIS DE LA RACE D'ALIX
 Cette section traite de la période où le Portugal a été gouverné par des rois de la race d'Alix. Elle mentionne des rois tels que le roi Denis et le roi Jean Ier. Elle est accompagnée d'un arbre généalogique qui illustre la lignée royale.

CONTINUATION DE LA BIENNALE DE LA RACE D'ALIX
 Cette section continue la descendance de la Biennale de Portugal à travers les siècles, en montrant comment elle a été transmise à d'autres familles royales.

DE PORTUGAL SOUS LES ROIS DE LA RACE D'ALIX
 Cette section traite de la période où le Portugal a été gouverné par des rois de la race d'Alix. Elle mentionne des rois tels que le roi Denis et le roi Jean Ier. Elle est accompagnée d'un arbre généalogique qui illustre la lignée royale.

CONTINUATION DE LA BIENNALE DE LA RACE D'ALIX
 Cette section continue la descendance de la Biennale de Portugal à travers les siècles, en montrant comment elle a été transmise à d'autres familles royales.

DE PORTUGAL SOUS LES ROIS DE LA RACE D'ALIX
 Cette section traite de la période où le Portugal a été gouverné par des rois de la race d'Alix. Elle mentionne des rois tels que le roi Denis et le roi Jean Ier. Elle est accompagnée d'un arbre généalogique qui illustre la lignée royale.

CONTINUATION DE LA BIENNALE DE LA RACE D'ALIX
 Cette section continue la descendance de la Biennale de Portugal à travers les siècles, en montrant comment elle a été transmise à d'autres familles royales.

DE PORTUGAL SOUS LES ROIS DE LA RACE D'ALIX
 Cette section traite de la période où le Portugal a été gouverné par des rois de la race d'Alix. Elle mentionne des rois tels que le roi Denis et le roi Jean Ier. Elle est accompagnée d'un arbre généalogique qui illustre la lignée royale.

CONTINUATION DE LA BIENNALE DE LA RACE D'ALIX
 Cette section continue la descendance de la Biennale de Portugal à travers les siècles, en montrant comment elle a été transmise à d'autres familles royales.

FAMILLE de BOURGNE, 1. origine de BIANCHI III, de la France, sous les ROIS de FRANCE à la BARRAGE, sous le règne de CASTILLE, de la FARRAGE

MAISON de BOURGNE, sous le règne de BIANCHI III, de la France, sous les ROIS de FRANCE à la BARRAGE, sous le règne de CASTILLE, de la FARRAGE
 Cette section traite de la famille de Bourgogne, qui a joué un rôle important dans l'histoire de France et de Castille. Elle est accompagnée d'un arbre généalogique qui montre la descendance de Bianchi III.

MAISON de BOURGNE, sous le règne de BIANCHI III, de la France, sous les ROIS de FRANCE à la BARRAGE, sous le règne de CASTILLE, de la FARRAGE
 Cette section traite de la famille de Bourgogne, qui a joué un rôle important dans l'histoire de France et de Castille. Elle est accompagnée d'un arbre généalogique qui montre la descendance de Bianchi III.

MAISON de BOURGNE, sous le règne de BIANCHI III, de la France, sous les ROIS de FRANCE à la BARRAGE, sous le règne de CASTILLE, de la FARRAGE
 Cette section traite de la famille de Bourgogne, qui a joué un rôle important dans l'histoire de France et de Castille. Elle est accompagnée d'un arbre généalogique qui montre la descendance de Bianchi III.

MAISON de BOURGNE, sous le règne de BIANCHI III, de la France, sous les ROIS de FRANCE à la BARRAGE, sous le règne de CASTILLE, de la FARRAGE
 Cette section traite de la famille de Bourgogne, qui a joué un rôle important dans l'histoire de France et de Castille. Elle est accompagnée d'un arbre généalogique qui montre la descendance de Bianchi III.

MAISON de BOURGNE, sous le règne de BIANCHI III, de la France, sous les ROIS de FRANCE à la BARRAGE, sous le règne de CASTILLE, de la FARRAGE
 Cette section traite de la famille de Bourgogne, qui a joué un rôle important dans l'histoire de France et de Castille. Elle est accompagnée d'un arbre généalogique qui montre la descendance de Bianchi III.

MAISON de BOURGNE, sous le règne de BIANCHI III, de la France, sous les ROIS de FRANCE à la BARRAGE, sous le règne de CASTILLE, de la FARRAGE
 Cette section traite de la famille de Bourgogne, qui a joué un rôle important dans l'histoire de France et de Castille. Elle est accompagnée d'un arbre généalogique qui montre la descendance de Bianchi III.

MAISON de BOURGNE, sous le règne de BIANCHI III, de la France, sous les ROIS de FRANCE à la BARRAGE, sous le règne de CASTILLE, de la FARRAGE
 Cette section traite de la famille de Bourgogne, qui a joué un rôle important dans l'histoire de France et de Castille. Elle est accompagnée d'un arbre généalogique qui montre la descendance de Bianchi III.

MAISON de BOURGNE, sous le règne de BIANCHI III, de la France, sous les ROIS de FRANCE à la BARRAGE, sous le règne de CASTILLE, de la FARRAGE
 Cette section traite de la famille de Bourgogne, qui a joué un rôle important dans l'histoire de France et de Castille. Elle est accompagnée d'un arbre généalogique qui montre la descendance de Bianchi III.



ESPAGNE A POINTS SAIS



FRANCE A POINTS SAIS



REPERES PRINCIPALES DE TARRAGONNE

Text column on the left side of the page, containing news or commentary.

Text column in the middle-left section, containing news or commentary.

Text column in the middle-right section, containing news or commentary.

Table with multiple columns and rows, likely a list or index.

Text column in the middle-right section, containing news or commentary.

Text column on the right side of the page, containing news or commentary.

Text column on the right side of the page, containing news or commentary.

Text column on the left side of the page, containing news or commentary.

Text column in the middle-left section, containing news or commentary.

Text column in the middle-right section, containing news or commentary.

Table with multiple columns and rows, likely a list or index.

Text column in the middle-right section, containing news or commentary.

Text column on the right side of the page, containing news or commentary.

Text column on the right side of the page, containing news or commentary.

DE LA POPULATION, DES EVENEMENTS RECENTS, DU COMMERCE ET DU STAT POLITIQUE DE L'ESPAGNE AVANT SES DERNIERS TROUBLES.

Large text block at the bottom of the page, providing a detailed overview of the population, recent events, commerce, and political state of Spain before its recent troubles.

STATISTIK DES DEPARTEMENTS D'ALSACE.

Le tableau ci-dessous résume les principales données statistiques des départements d'Alsace pour l'année 1890. Les chiffres sont exprimés en francs et en centimes.

Province	Population	Produit agricole	Produit industriel	Produit commercial	Produit financier
Bas-Rhin	1.200.000	150.000.000	100.000.000	50.000.000	20.000.000
Haut-Rhin	1.000.000	120.000.000	80.000.000	40.000.000	15.000.000
Moselle	1.500.000	180.000.000	120.000.000	60.000.000	25.000.000



STATISTIK DES DEPARTEMENTS D'ALSACE.

Le tableau ci-dessous résume les principales données statistiques des départements d'Alsace pour l'année 1890. Les chiffres sont exprimés en francs et en centimes.

Province	Population	Produit agricole	Produit industriel	Produit commercial	Produit financier
Bas-Rhin	1.200.000	150.000.000	100.000.000	50.000.000	20.000.000
Haut-Rhin	1.000.000	120.000.000	80.000.000	40.000.000	15.000.000
Moselle	1.500.000	180.000.000	120.000.000	60.000.000	25.000.000

DE L'ALSACE, DE SES DEPTES, ET DE SES BARRAGES JUSQU'AU MONTAGE DE HANNOVER.

PROVINCE	Population	Produit agricole	Produit industriel	Produit commercial	Produit financier
Bas-Rhin	1.200.000	150.000.000	100.000.000	50.000.000	20.000.000
Haut-Rhin	1.000.000	120.000.000	80.000.000	40.000.000	15.000.000
Moselle	1.500.000	180.000.000	120.000.000	60.000.000	25.000.000

Les données ci-dessus sont complétées par des informations sur les infrastructures, les transports et les services publics dans les départements d'Alsace.

GRAND-DUCHÉ DE BADEN, DE SES DEPTES, ET DE SES BARRAGES JUSQU'AU MONTAGE DE HANNOVER.

PROVINCE	Population	Produit agricole	Produit industriel	Produit commercial	Produit financier
Bas-Rhin	1.200.000	150.000.000	100.000.000	50.000.000	20.000.000
Haut-Rhin	1.000.000	120.000.000	80.000.000	40.000.000	15.000.000
Moselle	1.500.000	180.000.000	120.000.000	60.000.000	25.000.000

Les données ci-dessus sont complétées par des informations sur les infrastructures, les transports et les services publics dans le Grand-Duché de Bade.

STATISTIK DES DEPARTEMENTS D'ALSACE.

Le tableau ci-dessous résume les principales données statistiques des départements d'Alsace pour l'année 1890. Les chiffres sont exprimés en francs et en centimes.

Province	Population	Produit agricole	Produit industriel	Produit commercial	Produit financier
Bas-Rhin	1.200.000	150.000.000	100.000.000	50.000.000	20.000.000
Haut-Rhin	1.000.000	120.000.000	80.000.000	40.000.000	15.000.000
Moselle	1.500.000	180.000.000	120.000.000	60.000.000	25.000.000

CONTINUATION DES SUCCESIONS D'ALLEMANS

Textual content in the top-left column, likely detailing inheritance laws or specific cases for German estates.

Textual content in the middle-left column, continuing the legal or historical information.

Textual content in the bottom-left column, possibly related to the 'SUCCESION DE TRISTE LER' section.

BIENS BIENQUÉLÉS PAR LE MARQUIS DE BARBONNE

Textual content in the top-middle column, detailing the properties of the Marquis de Barbone.

Textual content in the middle-middle column, continuing the list of properties or related matters.

Textual content in the bottom-middle column, possibly related to the 'SUCCESION DE TRISTE LER' section.

TABLAU GENEALOGIQUE DE L'ANCIENNE MAISON D'AUTRICHE



Textual content in the bottom-middle column, likely providing details or commentary on the genealogical charts.

BIENS DE LA MERE BIENQUÉLÉE PAR LE MARQUIS DE BARBONNE

Textual content in the top-right column, detailing the properties of the Marquis de Barbone's mother.

Textual content in the middle-right column, continuing the list of properties or related matters.

Textual content in the bottom-right column, possibly related to the 'SUCCESION DE TRISTE LER' section.

CONTINUATION DES SUCCESIONS D'ALLEMANS

Textual content in the top-far-right column, continuing the inheritance information.

Textual content in the middle-far-right column, continuing the legal or historical information.

Textual content in the bottom-far-right column, possibly related to the 'SUCCESION DE TRISTE LER' section.

MAISON DE AUTRICH, unie par HÉRITAGE

Textual content under the 'MAISON DE AUTRICH' header.

LES DIX SEPT MAISON ANCIENNES QUI FORMENT LA CÊTE DE LA MONARCHIE DE L'EMPEREUR, SOUS LES DIX SEPT NOMS SUIVANTS

Textual content under the 'LES DIX SEPT MAISON ANCIENNES' header.

LES DIX SEPT MAISON ANCIENNES QUI FORMENT LA CÊTE DE LA MONARCHIE DE L'EMPEREUR, SOUS LES DIX SEPT NOMS SUIVANTS

Textual content under the 'LES DIX SEPT MAISON ANCIENNES' header.

MAISON DE LOURAIN, unie par MARIAGE

Textual content under the 'MAISON DE LOURAIN' header.

SUCCESION DE TRISTE LER

Textual content under the 'SUCCESION DE TRISTE LER' header.

SUCCESION DE LA SUCCESION D'ESPAGNE

Textual content under the 'SUCCESION DE LA SUCCESION D'ESPAGNE' header.

SUCCESION DE LA SUCCESION DE PRUSSE

Textual content under the 'SUCCESION DE LA SUCCESION DE PRUSSE' header.

SUCCESION DE LA SUCCESION DE SUÈDE

Textual content under the 'SUCCESION DE LA SUCCESION DE SUÈDE' header.

SUCCESION DE LA SUCCESION DE SUÈDE

Textual content under the 'SUCCESION DE LA SUCCESION DE SUÈDE' header.

Le 1er Mars 1815, l'empereur a signé à Vienne le traité de paix qui a mis fin à la guerre de six ans qui a duré de 1806 à 1814. Ce traité a été le résultat de la conférence de Vienne, où les puissances victorieuses ont réorganisé l'Europe. L'Allemagne a été divisée en plusieurs royaumes et principautés, dont les principales sont décrites dans ce document.

Le 1er Mars 1815, l'empereur a signé à Vienne le traité de paix qui a mis fin à la guerre de six ans qui a duré de 1806 à 1814. Ce traité a été le résultat de la conférence de Vienne, où les puissances victorieuses ont réorganisé l'Europe. L'Allemagne a été divisée en plusieurs royaumes et principautés, dont les principales sont décrites dans ce document.



DE L'ALLEMAGNE
après le Congrès de Vienne
en 1815. Le cercle indique les royaumes, le rectangle les principautés, le triangle les duchés, le carré les évêchés, le losange les comtes, le pentagone les margraves, le hexagone les comtes palatins, le heptagone les évêques, le octogone les comtes, le carré les évêques, le losange les comtes, le pentagone les margraves, le hexagone les comtes palatins, le heptagone les évêques, le octogone les comtes.



DE L'ALLEMAGNE après le Congrès de Vienne
en 1815. Le cercle indique les royaumes, le rectangle les principautés, le triangle les duchés, le carré les évêchés, le losange les comtes, le pentagone les margraves, le hexagone les comtes palatins, le heptagone les évêques, le octogone les comtes.

PRINCIPALES LOIS FONDAMENTALES DE L'EMPIRE GERMANIQUE.
DIVISION DES CERCLES, CHANGEMENTS AMENÉS PAR LES TRAITÉS DE WESTPHALIE ET DE LUNEVILLE, etc.

Principales lois fondamentales de l'Empire Germanique	Division des cercles	Changements amenés par les traités de Westphalie et de Luneville
1. Le cercle de Saxe	1. Le cercle de Saxe	1. Le cercle de Saxe
2. Le cercle de Brandebourg	2. Le cercle de Brandebourg	2. Le cercle de Brandebourg
3. Le cercle de Bavière	3. Le cercle de Bavière	3. Le cercle de Bavière
4. Le cercle de Prusse	4. Le cercle de Prusse	4. Le cercle de Prusse
5. Le cercle de Rhénanie	5. Le cercle de Rhénanie	5. Le cercle de Rhénanie
6. Le cercle de Souabe	6. Le cercle de Souabe	6. Le cercle de Souabe
7. Le cercle de Basse-Saxe	7. Le cercle de Basse-Saxe	7. Le cercle de Basse-Saxe
8. Le cercle de Haute-Saxe	8. Le cercle de Haute-Saxe	8. Le cercle de Haute-Saxe
9. Le cercle de Westphalie	9. Le cercle de Westphalie	9. Le cercle de Westphalie
10. Le cercle de Franconie	10. Le cercle de Franconie	10. Le cercle de Franconie

Le 1er Mars 1815, l'empereur a signé à Vienne le traité de paix qui a mis fin à la guerre de six ans qui a duré de 1806 à 1814. Ce traité a été le résultat de la conférence de Vienne, où les puissances victorieuses ont réorganisé l'Europe. L'Allemagne a été divisée en plusieurs royaumes et principautés, dont les principales sont décrites dans ce document.

CONTINGENS ET DES DE CRISTIANI DES MONTAGNES ESPAGNES BALLEWIS.

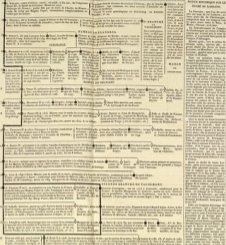
Contingens et des de Cristiani des montagnes espagnes ballewis. This section contains detailed text regarding military contingents and administrative matters in the Basque region of Spain. It includes names of various units and their respective commanders.

Contingens et des de Cristiani des montagnes espagnes ballewis. This section continues the text from the left page, providing further details on the military and administrative organization of the region.

MAISON DE LOURNAIS

MAISON DE LOURNAIS. This section provides a detailed genealogical record of the Lorraine family, including names, titles, and dates of significant events.

GÉNÉALOGIE HISTORIQUE ET DÉTAILLÉE de la MAISON DE LOURNAIS, ou AUTRICHE MODERNE.



ÉTAT des ANCIENS SEIGNEURS de la MAISON DE LOURNAIS, ou AUTRICHE MODERNE.

ÉTAT des ANCIENS SEIGNEURS de la MAISON DE LOURNAIS, ou AUTRICHE MODERNE. This section contains a table listing the various titles and positions held by members of the House of Lorraine. The table is organized into columns for different titles and includes names and dates.

CONTINGENS DES SEIGNEURS DE LOURNAIS, DOTTENS, ARDENNES, DUCHES, DUCS DE NORMANDE, DE BOURGOGNE, ET D'ORLÉANS.

CONTINGENS DES SEIGNEURS DE LOURNAIS, DOTTENS, ARDENNES, DUCHES, DUCS DE NORMANDE, DE BOURGOGNE, ET D'ORLÉANS. This section contains detailed text regarding military contingents and administrative matters for various noble families, including the Dukes of Lorraine, Normandy, Burgundy, and Orleans.

RELAISON DE QUEL ÉTABLIE EN FRANCE, DE SALS PRODUIT LES BARONNIES DE MONTRE, SEVALL, SEBON, MARGOY, C'ALANON, JERACAN, ET MEXAN.

RELAISON DE QUEL ÉTABLIE EN FRANCE, DE SALS PRODUIT LES BARONNIES DE MONTRE, SEVALL, SEBON, MARGOY, C'ALANON, JERACAN, ET MEXAN. This section contains a table detailing the relationships and administrative matters of various baronies in France. The table lists the names of the baronies and their respective lords.

NOTICE HISTORIQUE SUR LA MAISON DE LOURNAIS, ou AUTRICHE MODERNE.

NOTICE HISTORIQUE SUR LA MAISON DE LOURNAIS, ou AUTRICHE MODERNE. This section provides a historical overview of the House of Lorraine, discussing its origins, its role in French and European history, and its eventual integration into the Habsburg Empire.

NOTES RELATIVES AUX LES MARCHÉS D'ÉTÉ DE 1930

Le marché de Bourse a été caractérisé par une certaine stabilité relative, malgré les inquiétudes suscitées par les événements internationaux. Les cours ont oscillé dans des limites étroites, reflétant les hésitations des investisseurs face à l'incertitude de l'avenir. Les valeurs étrangères ont été particulièrement touchées, tandis que les actions françaises ont conservé une certaine résistance. Les dividendes ont joué un rôle important dans le maintien des cours.

RELAISONNEMENT DES LES MARCHÉS DE CÉLÉSTES DE 1930

Les observations astronomiques de cette année ont permis de confirmer plusieurs théories relatives au mouvement des corps célestes. Les calculs effectués par les astronomes ont été en parfaite adéquation avec les observations réelles, ce qui renforce la validité des modèles actuels. Les éclipses de soleil et de lune ont été particulièrement remarquables par leur durée et leur visibilité.

CÉLÉSTIQUE DE LA MARCHÉ DE MOUVEMENTS, qui a donné aux MOUVEMENTS les résultats

Le mouvement des corps célestes a été étudié en détail, montrant des variations régulières dans leur trajectoire. Les données recueillies indiquent une accélération progressive, ce qui pourrait être lié à des forces gravitationnelles complexes. Les observations ont été effectuées à l'aide de télescopes puissants, permettant de capturer des détails auparavant invisibles.

La MARCHÉ DE MOUVEMENTS des MOUVEMENTS de MOUVEMENTS

Cette section traite des interactions entre différents types de mouvements célestes. Les données montrent que ces interactions sont plus complexes qu'il n'y paraît, impliquant des effets de rétroaction et des perturbations mutuelles. Les modèles mathématiques utilisés pour décrire ces phénomènes sont de plus en plus sophistiqués.

La MARCHÉ DE MOUVEMENTS des MOUVEMENTS de MOUVEMENTS, de leur état MOUVEMENTS

Les observations continuent de révéler de nouvelles facettes de la dynamique céleste. Les chercheurs ont identifié des schémas récurrents dans les données, ce qui suggère l'existence de lois fondamentales régissant ces mouvements. Les avancées technologiques en matière d'optique et de mesure ont grandement contribué à ces découvertes.

La MARCHÉ DE MOUVEMENTS des MOUVEMENTS de MOUVEMENTS, MOUVEMENTS MOUVEMENTS

Les résultats de ces recherches ont des implications importantes pour notre compréhension de l'univers. Ils nous permettent de mieux appréhender les forces qui gouvernent le cosmos et de faire des prédictions plus précises sur l'évolution future des systèmes célestes.

La MARCHÉ DE MOUVEMENTS des MOUVEMENTS de MOUVEMENTS, MOUVEMENTS MOUVEMENTS

En conclusion, les études effectuées durant cette année ont été fructueuses et ont ouvert de nouvelles perspectives dans le domaine de l'astronomie. Les équipes de chercheurs continuent de travailler avec acharnement pour élucider les mystères du cosmos.

RELAISONNEMENT DES LES MARCHÉS D'ÉTÉ DE 1930

Le marché de Bourse a été caractérisé par une certaine stabilité relative, malgré les inquiétudes suscitées par les événements internationaux. Les cours ont oscillé dans des limites étroites, reflétant les hésitations des investisseurs face à l'incertitude de l'avenir. Les valeurs étrangères ont été particulièrement touchées, tandis que les actions françaises ont conservé une certaine résistance. Les dividendes ont joué un rôle important dans le maintien des cours.

RELAISONNEMENT DES LES MARCHÉS D'ÉTÉ DE 1930

Les observations astronomiques de cette année ont permis de confirmer plusieurs théories relatives au mouvement des corps célestes. Les calculs effectués par les astronomes ont été en parfaite adéquation avec les observations réelles, ce qui renforce la validité des modèles actuels. Les éclipses de soleil et de lune ont été particulièrement remarquables par leur durée et leur visibilité.

RELAISONNEMENT DES LES MARCHÉS D'ÉTÉ DE 1930

Les observations astronomiques de cette année ont permis de confirmer plusieurs théories relatives au mouvement des corps célestes. Les calculs effectués par les astronomes ont été en parfaite adéquation avec les observations réelles, ce qui renforce la validité des modèles actuels. Les éclipses de soleil et de lune ont été particulièrement remarquables par leur durée et leur visibilité.

NOTES RELATIVES AUX LES MARCHÉS D'ÉTÉ DE 1930

Le marché de Bourse a été caractérisé par une certaine stabilité relative, malgré les inquiétudes suscitées par les événements internationaux. Les cours ont oscillé dans des limites étroites, reflétant les hésitations des investisseurs face à l'incertitude de l'avenir. Les valeurs étrangères ont été particulièrement touchées, tandis que les actions françaises ont conservé une certaine résistance. Les dividendes ont joué un rôle important dans le maintien des cours.

NOTES RELATIVES AUX LES MARCHÉS D'ÉTÉ DE 1930

Le marché de Bourse a été caractérisé par une certaine stabilité relative, malgré les inquiétudes suscitées par les événements internationaux. Les cours ont oscillé dans des limites étroites, reflétant les hésitations des investisseurs face à l'incertitude de l'avenir. Les valeurs étrangères ont été particulièrement touchées, tandis que les actions françaises ont conservé une certaine résistance. Les dividendes ont joué un rôle important dans le maintien des cours.

NOTES RELATIVES AUX LES MARCHÉS D'ÉTÉ DE 1930

Le marché de Bourse a été caractérisé par une certaine stabilité relative, malgré les inquiétudes suscitées par les événements internationaux. Les cours ont oscillé dans des limites étroites, reflétant les hésitations des investisseurs face à l'incertitude de l'avenir. Les valeurs étrangères ont été particulièrement touchées, tandis que les actions françaises ont conservé une certaine résistance. Les dividendes ont joué un rôle important dans le maintien des cours.

GENERALISATION ET APPLICABILITÉ

Ces résultats ont des implications importantes pour notre compréhension de l'univers. Ils nous permettent de mieux appréhender les forces qui gouvernent le cosmos et de faire des prédictions plus précises sur l'évolution future des systèmes célestes.

GENERALISATION ET APPLICABILITÉ

Ces résultats ont des implications importantes pour notre compréhension de l'univers. Ils nous permettent de mieux appréhender les forces qui gouvernent le cosmos et de faire des prédictions plus précises sur l'évolution future des systèmes célestes.

GENERALISATION ET APPLICABILITÉ

Ces résultats ont des implications importantes pour notre compréhension de l'univers. Ils nous permettent de mieux appréhender les forces qui gouvernent le cosmos et de faire des prédictions plus précises sur l'évolution future des systèmes célestes.

MAISON DE BRUNSWICK
A. & S. Schreyer et Compagnie
Rue de Valenciennes, 100, Lille

MAISON DE BRUNSWICK
A. & S. Schreyer et Compagnie
Rue de Valenciennes, 100, Lille



MAISON DE BRUNSWICK
A. & S. Schreyer et Compagnie
Rue de Valenciennes, 100, Lille

MAISON DE BRUNSWICK
A. & S. Schreyer et Compagnie
Rue de Valenciennes, 100, Lille



MAISON DE BRUNSWICK
A. & S. Schreyer et Compagnie
Rue de Valenciennes, 100, Lille

MAISON DE BRUNSWICK
A. & S. Schreyer et Compagnie
Rue de Valenciennes, 100, Lille



MAISON DE BRUNSWICK
A. & S. Schreyer et Compagnie
Rue de Valenciennes, 100, Lille



Map title and scale information.



Map title and scale information.

Los Estados Unidos de América...

El territorio de los Estados Unidos...

El comercio exterior de los Estados Unidos...

El comercio exterior de los Estados Unidos...

País	Exportaciones	Importaciones
Estados Unidos
Brasil
Argentina
Chile
Perú
Colombia
Venezuela
Guatemala
El Salvador
Honduras
Nicaragua
Cuba
Yucatán
Centroamérica
Caribe
Asia
Europa
África
Oceania

País	Exportaciones	Importaciones
Estados Unidos
Brasil
Argentina
Chile
Perú
Colombia
Venezuela
Guatemala
El Salvador
Honduras
Nicaragua
Cuba
Yucatán
Centroamérica
Caribe
Asia
Europa
África
Oceania

El comercio exterior de los Estados Unidos...

El comercio exterior de los Estados Unidos...

El comercio exterior de los Estados Unidos...

El comercio exterior de los Estados Unidos...

El comercio exterior de los Estados Unidos...

El comercio exterior de los Estados Unidos...

PARTIE DE LA CARTE CONSACRÉE A L'HISTOIRE DE DANEMARCK.
DE LA BATAILLE DE HAVSBOELLEN EN 1043, JUSQU'AU COMMENCEMENT DE LA MONARCHIE DE VALDEMAR LE GRAND EN 1242.

La carte de Danemark est divisée en six provinces principales: Scanie, Blekinge, Halland, Smolande, Brabant, et Westmanie. Elle illustre les batailles de Havsboellen en 1043, la conquête de la Scanie en 1065, et la mort de Valdemar le Grand en 1242.

GÉNÉRALITÉ DE LA MARCHÉ DE TORA, QUI COMMENCE AU DÉBUT DE LA SEULE A L'ÉPIQUE.

Cette section traite de l'histoire de la région de Tora, mentionnant des figures comme le roi Tora et les événements liés à son règne.



PRINCIPALES BATAILLES EN DANEMARCK DE 1043 JUSQU'EN 1242.

Année	Opposants	Résultat
1043	Danois vs Suédois	Victoire des Danois
1065	Danois vs Suédois	Victoire des Danois
1134	Danois vs Suédois	Victoire des Danois
1157	Danois vs Suédois	Victoire des Danois
1171	Danois vs Suédois	Victoire des Danois
1194	Danois vs Suédois	Victoire des Danois
1219	Danois vs Suédois	Victoire des Danois
1242	Danois vs Suédois	Victoire des Danois

DÉVELOPPEMENT DE QUELQUES BRANCHES PARTICULIÈRES, ANTÉRIEURES, etc.

Section descriptive de l'évolution de certaines branches dynastiques, mentionnant des noms comme Valdemar et les événements de leur règne.

PARTIE DE LA CARTE CONSACRÉE A L'HISTOIRE DE L'EMPIRE DE RUSSIE.
DE LA BATAILLE DE HAVSBOELLEN EN 1043, JUSQU'AU COMMENCEMENT DE LA MONARCHIE DE VALDEMAR LE GRAND EN 1242.

Cette partie de la carte illustre l'histoire de l'Empire russe, de la bataille de Havsboellen en 1043 jusqu'au début de la monarchie de Valdemar le Grand en 1242.

HISTOIRE DE RUSSIE.

NAISSANCE DE ROURIK EN LA PÉNINSULE DE SUÈDE, à L'ÉPOQUE DE VALDEMAR LE GRAND.

Texte principal de l'histoire de Russie, décrivant les origines de Rourik, les invasions vikings, et les premiers souverains russes.

PRINCIPALES BATAILLES EN RUSSIE DE 1043 JUSQU'EN 1242.

Année	Opposants	Résultat
1043	Rousses vs Vikings	Victoire des Rousses
1068	Rousses vs Vikings	Victoire des Rousses
1091	Rousses vs Vikings	Victoire des Rousses
1132	Rousses vs Vikings	Victoire des Rousses
1168	Rousses vs Vikings	Victoire des Rousses
1187	Rousses vs Vikings	Victoire des Rousses
1205	Rousses vs Vikings	Victoire des Rousses
1215	Rousses vs Vikings	Victoire des Rousses
1242	Rousses vs Vikings	Victoire des Rousses

DÉVELOPPEMENT DE QUELQUES BRANCHES PARTICULIÈRES, ANTÉRIEURES, etc.

Développement de certaines branches dynastiques russes, mentionnant des noms comme Rourik et les événements de leur règne.

PARTIE DE LA CARTE CONSACRÉE A L'HISTOIRE DE SUÈDE.
DE LA BATAILLE DE HAVSBOELLEN EN 1043, JUSQU'AU COMMENCEMENT DE LA MONARCHIE DE VALDEMAR LE GRAND EN 1242.

Cette partie de la carte illustre l'histoire de Suède, de la bataille de Havsboellen en 1043 jusqu'au début de la monarchie de Valdemar le Grand en 1242.

GÉNÉRALITÉ DE LA MARCHÉ DE TORA, QUI COMMENCE AU DÉBUT DE LA SEULE A L'ÉPIQUE.

Cette section traite de l'histoire de la région de Tora, mentionnant des figures comme le roi Tora et les événements liés à son règne.



PRINCIPALES BATAILLES EN SUÈDE DE 1043 JUSQU'EN 1242.

Année	Opposants	Résultat
1043	Suédois vs Danois	Victoire des Suédois
1065	Suédois vs Danois	Victoire des Suédois
1134	Suédois vs Danois	Victoire des Suédois
1157	Suédois vs Danois	Victoire des Suédois
1171	Suédois vs Danois	Victoire des Suédois
1194	Suédois vs Danois	Victoire des Suédois
1219	Suédois vs Danois	Victoire des Suédois
1242	Suédois vs Danois	Victoire des Suédois

DÉVELOPPEMENT DE QUELQUES BRANCHES PARTICULIÈRES, ANTÉRIEURES, etc.

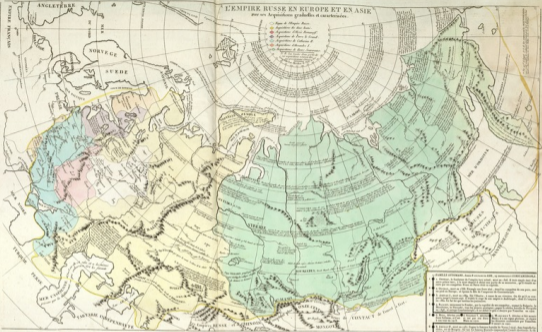
Développement de certaines branches dynastiques suédoises, mentionnant des noms comme Valdemar et les événements de leur règne.

ÉTAT GÉNÉRAL DE LA RUSSIE

La Russie est un vaste empire qui s'étend sur une grande partie de l'Europe et de l'Asie. Elle est limitée au nord par l'océan Arctique, à l'est par l'océan Pacifique, au sud par le Caucase et le Turkestan, et à l'ouest par l'Europe occidentale. Le territoire russe est divisé en plusieurs provinces et gouvernements, chacun ayant ses propres caractéristiques géographiques et administratives.

ÉTAT GÉNÉRAL DE LA RUSSIE

Province	Superficie	Population	Capitale
Province de Moscou	100 000	1 500 000	Moscou
Province de Saint-Petersbourg	80 000	1 200 000	Saint-Petersbourg
Province de Sibirie	2 000 000	10 000 000	Tomsk
Province de Caucase	500 000	3 000 000	Tiflis
Province de Turkestan	1 500 000	5 000 000	Saïmang
Province de Sibirie occidentale	1 000 000	4 000 000	Katanga
Province de Sibirie orientale	1 500 000	3 000 000	Irkoutsk
Province de Sibirie méridionale	1 000 000	3 000 000	Novossibirsk
Province de Sibirie septentrionale	1 000 000	2 000 000	Oymyakon
Province de Sibirie occidentale	1 000 000	2 000 000	Tomsk
Province de Sibirie orientale	1 000 000	2 000 000	Irkoutsk
Province de Sibirie méridionale	1 000 000	2 000 000	Novossibirsk
Province de Sibirie septentrionale	1 000 000	2 000 000	Oymyakon



ÉLÉMENTS GÉOGRAPHIQUES DE L'EMPIRE RUSSÉ. MONTES, ÉTENDUS, RIVIERES, LACS, CLIMAT, PEUPLES, MINES, PRODUCTIONS, COMMERCE, COMMUNICATIONS, etc.

ÉTENDUS. La Russie est un vaste empire qui s'étend sur une grande partie de l'Europe et de l'Asie. Elle est limitée au nord par l'océan Arctique, à l'est par l'océan Pacifique, au sud par le Caucase et le Turkestan, et à l'ouest par l'Europe occidentale.

MONTES. Les montagnes les plus importantes de la Russie sont le Caucase, le Turkestan, et les montagnes de la Sibirie. Le Caucase est une chaîne de montagnes qui s'étend du nord-ouest au sud-est, séparant l'Europe de l'Asie. Le Turkestan est une région montagneuse qui s'étend du nord au sud, à l'est de la Sibirie. Les montagnes de la Sibirie sont une série de chaînes de montagnes qui s'étendent du nord au sud, à l'est de la Sibirie occidentale.

RIVIERES. Les rivières les plus importantes de la Russie sont le Volga, le Danube, le Dniepr, et le Lena. Le Volga est la plus longue rivière d'Europe, qui s'étend du nord au sud, à l'est de l'Europe. Le Danube est une rivière qui s'étend du nord au sud, à l'ouest de l'Europe. Le Dniepr est une rivière qui s'étend du nord au sud, à l'ouest de l'Europe. Le Lena est une rivière qui s'étend du nord au sud, à l'est de l'Asie.

LACS. Les lacs les plus importants de la Russie sont le lac Baïkal, le lac Ladoga, et le lac Onega. Le lac Baïkal est le plus grand lac d'eau douce du monde, situé en Sibirie. Le lac Ladoga est le plus grand lac d'Europe, situé en Sibirie occidentale. Le lac Onega est le plus grand lac d'Europe, situé en Sibirie occidentale.

CLIMAT. Le climat de la Russie est très varié, allant du climat arctique au climat méditerranéen. Le climat arctique est caractérisé par de longues hivers et de courts étés. Le climat méditerranéen est caractérisé par de longues étés et de courts hivers.

PEUPLES. Les peuples les plus importants de la Russie sont les Russes, les Ukrainiens, et les Tatars. Les Russes sont le peuple le plus nombreux de la Russie. Les Ukrainiens sont un peuple qui vit principalement en Ukraine. Les Tatars sont un peuple qui vit principalement en Sibirie.

MINES. Les mines les plus importantes de la Russie sont le charbon, le fer, et le cuivre. Le charbon est la principale source d'énergie de la Russie. Le fer est une ressource importante pour l'industrie russe. Le cuivre est une ressource importante pour l'industrie russe.

PRODUCTIONS. Les productions les plus importantes de la Russie sont le blé, le sucre, et le pétrole. Le blé est la principale culture de la Russie. Le sucre est une production importante de la Russie. Le pétrole est une ressource importante pour l'économie russe.

COMMERCE. Le commerce de la Russie est très actif, avec de nombreuses entreprises et industries. Le commerce de la Russie est principalement basé sur l'exportation de produits agricoles et miniers.

COMMUNICATIONS. Les communications de la Russie sont très développées, avec de nombreuses routes, voies ferrées, et lignes de télégraphe. Les routes sont le principal mode de transport de la Russie. Les voies ferrées sont également très importantes pour le transport de marchandises et de personnes. Les lignes de télégraphe sont utilisées pour la communication à longue distance.

MAPPE MONDE
HISTORIQUE



OBSERVATIONS GÉNÉRALES **DES LES MOUVEMENTS EN GÉNÉRAL** **NOTICE HISTORIQUE ET CHRONOLOGIQUE DES PRINCIPALES** **OPÉRATIONS, DES DIFFÉRENTES DIRECTIONS QU'ILS ONT PRISES, DES PRINCIPAUX PORTS QU'ILS ONT DÉCOUVERTS, EN 1492**

Le 1492, l'année de la découverte de l'Amérique, est une époque importante de l'histoire humaine. Elle marque le début de l'ère des découvertes géographiques, qui a permis à l'humanité de découvrir de nouvelles terres et de s'étendre sur le globe. Les explorations de Christophe Colomb ont ouvert la voie à de nombreuses autres découvertes, qui ont profondément influencé le développement de la civilisation occidentale.

Les découvertes de Colomb ont permis à l'Espagne de s'étendre sur le continent américain, ce qui a entraîné l'exploitation des ressources locales et le transfert de populations. Ces événements ont également contribué à l'établissement de nouvelles routes commerciales, qui ont permis à l'Europe de s'enrichir et de devenir une puissance mondiale.

En 1492, l'Espagne a financé l'expédition de Christophe Colomb, qui a découvert l'Amérique. Cette découverte a eu des conséquences profondes sur le monde, car elle a permis à l'Europe de s'étendre sur le continent américain, ce qui a entraîné l'exploitation des ressources locales et le transfert de populations.

Les découvertes de Colomb ont permis à l'Espagne de s'étendre sur le continent américain, ce qui a entraîné l'exploitation des ressources locales et le transfert de populations. Ces événements ont également contribué à l'établissement de nouvelles routes commerciales, qui ont permis à l'Europe de s'enrichir et de devenir une puissance mondiale.

DE L'ASIE EN GÉNÉRAL. GRANDS RÈGLES DE TENDANCE DE SA SITUATION.

1. L'Asie est le continent le plus étendu de la terre, occupant environ un tiers de la surface habitée. Elle est bornée au nord par le pôle arctique, à l'est par l'océan Pacifique, au sud par l'océan Indien et l'océan Austral, et à l'ouest par l'Europe et l'Afrique.

2. Sa situation géographique est caractérisée par une grande variété de climats, allant du froid polaire au chaud tropical, ce qui a permis le développement d'une grande diversité de faune et de flore.

3. Le relief de l'Asie est très complexe, avec de vastes plaines, de hautes montagnes et de profondes vallées. Le grand plateau tibétain constitue une caractéristique majeure de son relief.

4. Les grands fleuves de l'Asie, tels que le Gange, le Brahmapoutre, le Mékong, le Yangtze et le Fleuve Jaune, ont joué un rôle crucial dans le développement de civilisations anciennes et modernes.

5. La position stratégique de l'Asie, à la jonction des routes maritimes et terrestres, a fait d'elle un théâtre de conflits et de échanges commerciaux majeurs tout au long de l'histoire.

6. La diversité ethnique et linguistique de l'Asie reflète sa vaste étendue géographique et son histoire ancienne.

7. Les ressources naturelles de l'Asie sont abondantes, notamment en minerais, en bois et en produits agricoles, ce qui a contribué à son développement économique.

8. La géographie de l'Asie a profondément influencé son développement politique et social, favorisant l'émergence de grands empires et de civilisations distinctes.

9. Les conditions géographiques ont également façonné les modes de transport et de communication au sein du continent.

10. L'Asie est un continent en constante évolution, avec des frontières politiques et culturelles qui continuent de se redéfinir.

11. Sa géographie unique continue d'être un facteur déterminant dans son développement futur.

12. Les études géographiques de l'Asie sont essentielles pour comprendre les dynamiques mondiales actuelles.

13. La diversité géographique de l'Asie offre un laboratoire idéal pour l'étude des processus géographiques.



14. Les études géographiques de l'Asie sont essentielles pour comprendre les dynamiques mondiales actuelles.

15. La diversité géographique de l'Asie offre un laboratoire idéal pour l'étude des processus géographiques.

16. Les études géographiques de l'Asie sont essentielles pour comprendre les dynamiques mondiales actuelles.

17. La diversité géographique de l'Asie offre un laboratoire idéal pour l'étude des processus géographiques.

18. Les études géographiques de l'Asie sont essentielles pour comprendre les dynamiques mondiales actuelles.

19. La diversité géographique de l'Asie offre un laboratoire idéal pour l'étude des processus géographiques.

20. Les études géographiques de l'Asie sont essentielles pour comprendre les dynamiques mondiales actuelles.

21. La diversité géographique de l'Asie offre un laboratoire idéal pour l'étude des processus géographiques.

22. Les études géographiques de l'Asie sont essentielles pour comprendre les dynamiques mondiales actuelles.

23. La diversité géographique de l'Asie offre un laboratoire idéal pour l'étude des processus géographiques.

24. Les études géographiques de l'Asie sont essentielles pour comprendre les dynamiques mondiales actuelles.

25. La diversité géographique de l'Asie offre un laboratoire idéal pour l'étude des processus géographiques.

DIVISIONS GÉOGRAPHIQUES DE L'ASIE EN CINQ GRANDES RÉGIONS PHYSIQUES, dont le caractère distinctif se trouve indiqué sur la Carte même autour du grand PLATEAU.

1. RÉGION OCCIDENTALE DU GRAND PLATEAU (SIBÉRIE OCCIDENTALE)

1. Cette région est caractérisée par de vastes plaines froides et des montagnes élevées. Elle est habitée par des populations nomades et semi-nomades.

2. Le climat est continental et rigoureux, avec de longues hivers et de courts étés.

3. Les principales villes sont Moscou, Pékin et Oulan-Bator.

2. RÉGION CENTRALE DU GRAND PLATEAU (TIBET)

1. Cette région est dominée par le grand plateau tibétain, une vaste étendue de haute altitude.

2. Le climat est hautain, avec de faibles précipitations et de grandes variations de température.

3. Les principales villes sont Lhassa, Yincheng et Chengde.

3. RÉGION SUD-OCCIDENTALE DU GRAND PLATEAU (INDOCHINE)

1. Cette région est caractérisée par des montagnes et des vallées profondes.

2. Le climat est tropical humide, avec de fortes précipitations.

3. Les principales villes sont Hanoi, Bangkok et Jakarta.

4. RÉGION SUD-EST (ARCHIPEL)

1. Cette région comprend les îles du Japon, des Philippines, de l'Indonésie et de la Malaisie.

2. Le climat est tropical, avec une grande humidité et de fortes précipitations.

3. Les principales villes sont Tokyo, Manille, Jakarta et Singapour.

5. RÉGION NORD-OCCIDENTALE (MÉDITERRANÉENNE)

1. Cette région est caractérisée par un climat méditerranéen et des paysages variés.

2. Les principales villes sont Istanbul, Téhéran et Bagdad.

DE L'AFRIQUE, DE SES DIVISIONS, LEUR CARACTERE DISTINCTIF, SUBDIVISIONS, etc. etc. (Left column of text, top section)



DE L'AFRIQUE, DE SES DIVISIONS, LEUR CARACTERE DISTINCTIF, SUBDIVISIONS, etc. etc. (Right column of text, top section)

DE L'AFRIQUE, DE SES DIVISIONS, LEUR CARACTERE DISTINCTIF, SUBDIVISIONS, etc. etc.

DE L'AFRIQUE, DE SES DIVISIONS, LEUR CARACTERE DISTINCTIF, SUBDIVISIONS, etc. etc. (Bottom section containing multiple columns of detailed text)

DE L'AMERIQUE EN GENERAL, SES ETATS INDIVIS ET SES ANCIENS

Le premier point de vue est de considérer l'Amérique en général, et de se demander si elle est destinée à devenir une partie intégrante de l'empire britannique, ou si elle doit rester une nation indépendante. Cette question a été débattue pendant des siècles, et les opinions sont encore divisées. Les uns soutiennent que l'Amérique doit rester une nation indépendante, tandis que les autres soutiennent qu'elle doit devenir une partie de l'empire britannique. Les arguments en faveur de l'indépendance sont nombreux, et les arguments en faveur de l'annexion sont également nombreux. La question est donc encore ouverte, et il est probable qu'elle continuera à être débattue pendant longtemps.

DE L'AMERIQUE MODERNE EN 1812.



LISTE DE LA GRANDE BRITANIE EN 1812

LISTE DE LA GRANDE BRITANIE EN 1812. Cette liste énumère les possessions britanniques en 1812, y compris les îles du Nord, les îles du Sud, les Indes occidentales, les Indes orientales, et les possessions en Afrique et en Asie. Elle détaille également les territoires sous administration britannique et les colonies. Les informations sont présentées sous forme de paragraphes courts, organisés par région géographique.

LES ANCIENS ETATS UNIS EN 1812

LES ANCIENS ETATS UNIS EN 1812. Cette section décrit les territoires des États-Unis en 1812, y compris les États fondateurs et les territoires acquis par le traité de Paris de 1763 et le traité de Paris de 1783. Elle mentionne également les territoires revendiqués par les États-Unis mais non encore acquis à cette époque. Les informations sont présentées sous forme de paragraphes courts, organisés par région géographique.

LES ANCIENS ETATS UNIS EN 1812 (suite). Cette section continue la description des territoires des États-Unis en 1812, en détaillant les frontières et les caractéristiques géographiques de diverses régions. Elle mentionne également les territoires sous administration britannique et les colonies.

LES ANCIENS ETATS UNIS EN 1812 (suite)

LES ANCIENS ETATS UNIS EN 1812 (suite). Cette section continue la description des territoires des États-Unis en 1812, en détaillant les frontières et les caractéristiques géographiques de diverses régions. Elle mentionne également les territoires sous administration britannique et les colonies.

LES ANCIENS ETATS UNIS EN 1812 (suite)

LES ANCIENS ETATS UNIS EN 1812 (suite). Cette section continue la description des territoires des États-Unis en 1812, en détaillant les frontières et les caractéristiques géographiques de diverses régions. Elle mentionne également les territoires sous administration britannique et les colonies.

LES ANCIENS ETATS UNIS EN 1812 (suite)

LES ANCIENS ETATS UNIS EN 1812 (suite). Cette section continue la description des territoires des États-Unis en 1812, en détaillant les frontières et les caractéristiques géographiques de diverses régions. Elle mentionne également les territoires sous administration britannique et les colonies.

LES ANCIENS ETATS UNIS EN 1812 (suite)

LES ANCIENS ETATS UNIS EN 1812 (suite). Cette section continue la description des territoires des États-Unis en 1812, en détaillant les frontières et les caractéristiques géographiques de diverses régions. Elle mentionne également les territoires sous administration britannique et les colonies.

LES ANCIENS ETATS UNIS EN 1812 (suite)

LES ANCIENS ETATS UNIS EN 1812 (suite). Cette section continue la description des territoires des États-Unis en 1812, en détaillant les frontières et les caractéristiques géographiques de diverses régions. Elle mentionne également les territoires sous administration britannique et les colonies.

LES ANCIENS ETATS UNIS EN 1812 (suite)

LES ANCIENS ETATS UNIS EN 1812 (suite). Cette section continue la description des territoires des États-Unis en 1812, en détaillant les frontières et les caractéristiques géographiques de diverses régions. Elle mentionne également les territoires sous administration britannique et les colonies.

LES ANCIENS ETATS UNIS EN 1812 (suite)

LES ANCIENS ETATS UNIS EN 1812 (suite). Cette section continue la description des territoires des États-Unis en 1812, en détaillant les frontières et les caractéristiques géographiques de diverses régions. Elle mentionne également les territoires sous administration britannique et les colonies.

LES ANCIENS ETATS UNIS EN 1812 (suite). Cette section continue la description des territoires des États-Unis en 1812, en détaillant les frontières et les caractéristiques géographiques de diverses régions. Elle mentionne également les territoires sous administration britannique et les colonies.

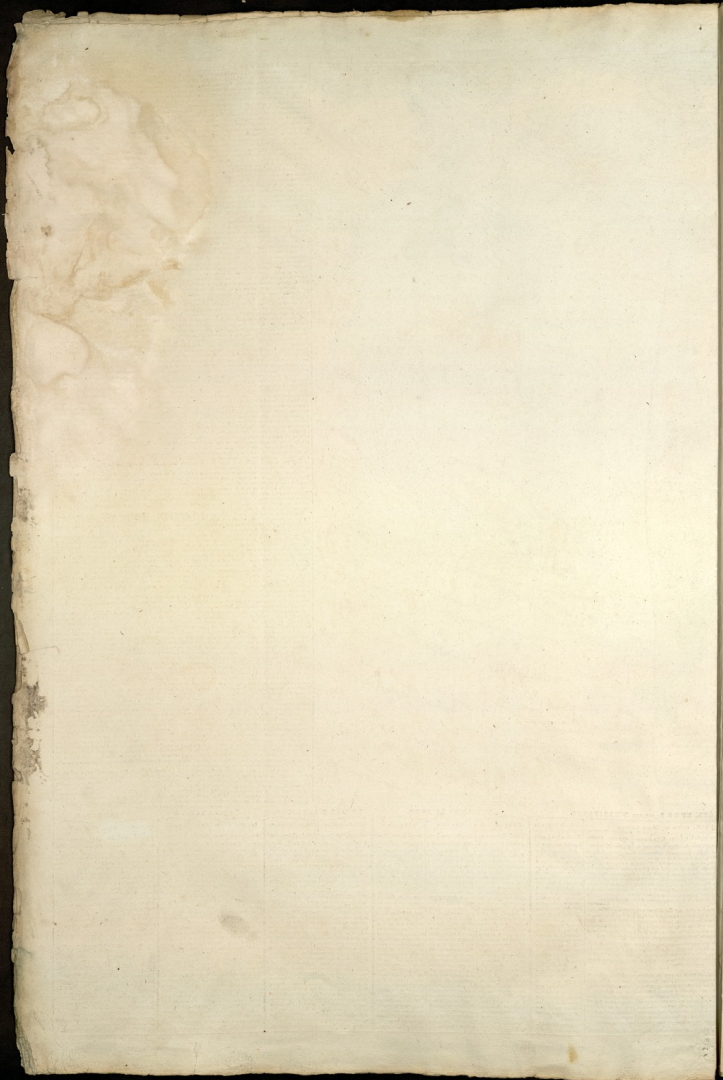


TABLE RAISONNÉE DES MATIÈRES

CONTENUES DANS L'OUVRAGE.

OBSERVATION.

L'Atlas historique est composé de trois espèces de Cartes ou Tableaux :

- 1° Les TABLEAUX GÉNÉRAUX, dont l'Explication et l'Usage se trouvent aux marges mêmes.
- 2° Les TABLEAUX DÉTAILLÉS, dont l'Explication et l'Usage se trouvent aux marges.
- 3° Enfin les TABLEAUX CHRONOLOGIQUES, dont la clé indispensable se trouve pour tous vers la fin du verso de la première page, ou expose préliminaire.

Ce même verso donne aussi l'ordre numérique de tous les Tableaux, et le sommaire fort succinct de leur contenu; la table suivante n'en est que le développement raisonné. Enfin le même verso se termine par l'Errata; et l'on répète ici la prière à tous les lecteurs de faire connaître les fautes qui auroient échappé à l'éditeur.

A.

AFRIQUE. voir XXXI. La partie géographique l'histoire des divers districts. Les cartes topographiques locales et particulières (spéciales) les fleuves, montagnes, etc. et leur étendue des voyages de Carthage, Rome, Bresse et Barce. Les notices sur l'Égypte, au 17^e siècle, par le P. de La Hire, et sur le présent; la description complète de tout ce qui se rapporte au territoire chronologique des Égyptiens. Les cartes annexes de cette partie du monde; la vue générale de l'Égypte, à double, sont indiqués au préliminaire et en élipse, car les détails sont traités les mêmes. Les notices sur l'Égypte, au 17^e siècle, sont indiquées au préliminaire et en élipse, car les détails sont traités les mêmes. Les notices sur l'Égypte, au 17^e siècle, sont indiquées au préliminaire et en élipse, car les détails sont traités les mêmes.

et de circonstance qui expliquent les vicissitudes de la fortune, et les révolutions de l'empire, voir XIII, page 110. Les notices sur l'Égypte, au 17^e siècle, sont indiquées au préliminaire et en élipse, car les détails sont traités les mêmes. Les notices sur l'Égypte, au 17^e siècle, sont indiquées au préliminaire et en élipse, car les détails sont traités les mêmes.

voir, et sous l'Égypte; Schœli fait dans une classification géographique les divisions essentielles du territoire; la guerre Péninsulaire, l'Égypte, l'Égypte, etc. des notices sur le territoire de l'Égypte, au 17^e siècle, sont indiquées au préliminaire et en élipse, car les détails sont traités les mêmes.

colonne à gauche, 23^e degré de latitude nord sur la France, voir XX, 17^e degré; et sous le nom de l'Égypte, au 17^e siècle, sont indiquées au préliminaire et en élipse, car les détails sont traités les mêmes.

ARMÉE. voir XXXI. Les cartes géographiques l'histoire des divers districts. Les cartes topographiques locales et particulières (spéciales) les fleuves, montagnes, etc. et leur étendue des voyages de Carthage, Rome, Bresse et Barce. Les notices sur l'Égypte, au 17^e siècle, par le P. de La Hire, et sur le présent; la description complète de tout ce qui se rapporte au territoire chronologique des Égyptiens. Les cartes annexes de cette partie du monde; la vue générale de l'Égypte, à double, sont indiqués au préliminaire et en élipse, car les détails sont traités les mêmes.

voir, et sous l'Égypte; Schœli fait dans une classification géographique les divisions essentielles du territoire; la guerre Péninsulaire, l'Égypte, l'Égypte, etc. des notices sur le territoire de l'Égypte, au 17^e siècle, sont indiquées au préliminaire et en élipse, car les détails sont traités les mêmes.

colonne à gauche, 23^e degré de latitude nord sur la France, voir XX, 17^e degré; et sous le nom de l'Égypte, au 17^e siècle, sont indiquées au préliminaire et en élipse, car les détails sont traités les mêmes.

voir, et sous l'Égypte; Schœli fait dans une classification géographique les divisions essentielles du territoire; la guerre Péninsulaire, l'Égypte, l'Égypte, etc. des notices sur le territoire de l'Égypte, au 17^e siècle, sont indiquées au préliminaire et en élipse, car les détails sont traités les mêmes.

ASIE. voir XXXI. Les cartes géographiques l'histoire des divers districts. Les cartes topographiques locales et particulières (spéciales) les fleuves, montagnes, etc. et leur étendue des voyages de Carthage, Rome, Bresse et Barce. Les notices sur l'Égypte, au 17^e siècle, par le P. de La Hire, et sur le présent; la description complète de tout ce qui se rapporte au territoire chronologique des Égyptiens. Les cartes annexes de cette partie du monde; la vue générale de l'Égypte, à double, sont indiqués au préliminaire et en élipse, car les détails sont traités les mêmes.

voir, et sous l'Égypte; Schœli fait dans une classification géographique les divisions essentielles du territoire; la guerre Péninsulaire, l'Égypte, l'Égypte, etc. des notices sur le territoire de l'Égypte, au 17^e siècle, sont indiquées au préliminaire et en élipse, car les détails sont traités les mêmes.

colonne à gauche, 23^e degré de latitude nord sur la France, voir XX, 17^e degré; et sous le nom de l'Égypte, au 17^e siècle, sont indiquées au préliminaire et en élipse, car les détails sont traités les mêmes.

voir, et sous l'Égypte; Schœli fait dans une classification géographique les divisions essentielles du territoire; la guerre Péninsulaire, l'Égypte, l'Égypte, etc. des notices sur le territoire de l'Égypte, au 17^e siècle, sont indiquées au préliminaire et en élipse, car les détails sont traités les mêmes.

AUSTRALIE. voir XXXI. Les cartes géographiques l'histoire des divers districts. Les cartes topographiques locales et particulières (spéciales) les fleuves, montagnes, etc. et leur étendue des voyages de Carthage, Rome, Bresse et Barce. Les notices sur l'Égypte, au 17^e siècle, par le P. de La Hire, et sur le présent; la description complète de tout ce qui se rapporte au territoire chronologique des Égyptiens. Les cartes annexes de cette partie du monde; la vue générale de l'Égypte, à double, sont indiqués au préliminaire et en élipse, car les détails sont traités les mêmes.

voir, et sous l'Égypte; Schœli fait dans une classification géographique les divisions essentielles du territoire; la guerre Péninsulaire, l'Égypte, l'Égypte, etc. des notices sur le territoire de l'Égypte, au 17^e siècle, sont indiquées au préliminaire et en élipse, car les détails sont traités les mêmes.

colonne à gauche, 23^e degré de latitude nord sur la France, voir XX, 17^e degré; et sous le nom de l'Égypte, au 17^e siècle, sont indiquées au préliminaire et en élipse, car les détails sont traités les mêmes.

voir, et sous l'Égypte; Schœli fait dans une classification géographique les divisions essentielles du territoire; la guerre Péninsulaire, l'Égypte, l'Égypte, etc. des notices sur le territoire de l'Égypte, au 17^e siècle, sont indiquées au préliminaire et en élipse, car les détails sont traités les mêmes.

